

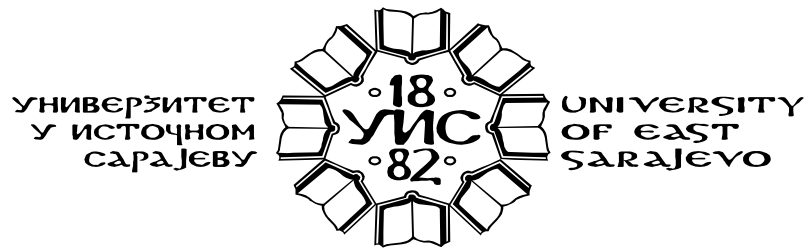


**УНИВЕРЗИТЕТ У ИСТОЧНОМ  
САРАЈЕВУ**

**ИЗВЈЕШТАЈ О СПРОВЕДЕНОЈ  
СТУДЕНТСКОЈ ЕЛЕКТРОНСКОЈ АНКЕТИ  
ЗА ЗИМСКИ СЕМЕСТАР АКАДЕМСКЕ  
2023/24. ГОДИНЕ**



Канцеларија за осигурање квалитета  
ИСТОЧНО САРАЈЕВО, Фебруар 2024. године



**Извјештај о спроведеној студентској електронској анкети за зимски семестар академске 2023/24. године**

---

КАНЦЕЛАРИЈА ЗА ОСИГУРАЊЕ КВАЛИТЕТА  
Координатор за осигурање квалитета - Јелена Гиговић, дипл.ек.  
ул. Вука Караџића 30, 71 123 Источно Сарајево  
тел/факс: 00387 57 320 330, локал 133  
E-mail: [kvalitet@ues.rs.ba](mailto:kvalitet@ues.rs.ba)

Одлуком Сената Универзитета број: 01-С-363-LVIII/23 од 30.11.2023. године, одобрено је провођење електронске студентске анкете за зимски семестар академске 2023/24. године на Универзитету у Источном Сарајеву.

Истом одлуком, на нивоу Универзитета, именована је Комисија за координацију и контролу провођења студентске анкете за зимски семестар академске 2023/24. године у сљедећем саставу:

1. Проф. др Марко Гутаљ, предсједник Комисије;
2. Марко Шкипина, члан Комисије;
3. Јелена Гиговић, члан Комисије;
4. студент Милан Савић, члан Комисије.

Задатак именоване Комисије је да изврши анализу резултата анкете и поднесе Извјештај о спроведеном поступку студентског вредновања квалитета студија Сенату Универзитета у Источном Сарајеву са приједлогом активности у случају појаве неусаглашености.

## Садржај

Увод .....	5
Опште информације о анкетирању и поступак анкетирања .....	6
Тренд укупног одзива студената.....	7
Одзив студената по факултетима и академијама .....	8
Резултати анкете .....	9
Студији и службе .....	9
Организација студија .....	10
Студентска служба .....	12
Библиотека .....	13
Остале административне службе .....	15
Активности по спроведеном анкетирању.....	18

## Увод

Вредновање квалитета студија електронским анкетирањем студената представља дио система обезбјеђења квалитета Универзитета у Источном Сарајеву, а његов циљ је праћење, осигурање, контрола, унапређење квалитета студија, развијање културе квалитета, као и мотивисање свих запослених за веће лично залагање.

Основни циљ студентског вредновања јесте формирање мишљења студената о квалитету студијских програма, предмета који се на њима изводе, рада стручних служби и педагошког рада наставника и сарадника које се, по Закону о високом образовању РС, узима у обзир приликом избора у научно-наставно, односно умјетничко-наставно звање наставника/ сарадника.

Резултати студентског вредновања се користе за редовно праћење и контролу квалитета наставног процеса, као дио опште политике у области обезбјеђења квалитета високог образовања на Универзитету.

Анкетирање студената на свим чланицама Универзитета у Источном Сарајеву за зимски семестар академске 2023/24. године, имало је за циљ испитивање задовољства корисника у високом образовању – студената, организацијом студијског програма који похађају, радом служби факултета и академија, извођењем свих појединачних предмета које су студенти слушали у зимском семестру академске 2023/24. године, као и педагошким радом свих наставника и сарадника ангажованих на предметима које су оцјењивали.

Спроведено електронско анкетирање студената представља свеобухватно вредновање квалитета студијског програма, наставног процеса у цјелини, педагошког рада наставника и сарадника Универзитета у Источном Сарајеву од стране студената, које је јединствено организовано и засновано на истој методологији.

## Опште информације о анкетирању и поступак анкетирања

Анкетирање је спроведено у складу са универзитетским Правилником о студентском вредновању квалитета студија на свим чланицама Универзитета.

Анкетом су били обухваћени редовни студенти основних студија првог, другог и трећег циклуса који по први пут уписују одређену годину студија, односно право на анкетирање имали су сви првоуписани студенти који су били унешени у студентску информациону базу података Универзитета.

Постојало је искључиво право да се студентима који нису похађали наставу на појединим предметима не дозволи анкетирање или исто забрани за одређене предмете уз надзор (члан 14. став (9) и (10)).

Студенти су у анкети оцјењивали организацију студија, рад појединих служби факултета и академија, све појединачне предмете које су слушали у зимском семестру академске 2023/24. године, као и све наставнике и сараднике ангазоване у настави на наведеним предметима. Кориштена је Ликертова скала са оцјенама од 1 до 5 за оцјењивање рада наставника, служби и организацију студија (1 - најлошија оцјена, 5 - најбоља оцјена), као и понуђене тврдње.

Чланови Комисије за спровођење поступка анкетирања факултета и академија су обавезни у складу са Правилником о студентском вредновању квалитета студија презентовати извјештај свог факултета или академије, односно студијског програма на сједници Вијећа, након обављеног поступка анкетирања у циљу добијања повратних информација о квалитету обављеног поступка, и исти доставити Канцеларији за обезбјеђење квалитета.

Искључива надлежност за унапређење квалитета наставног процеса и стања на факултету/ академији у складу са обављеном анкетом јесте на руководству факултета и академија, који у складу са резултатима (оцјенама и коментарима) требају предузети одговарајуће активности унапређења.

## Одзив студената

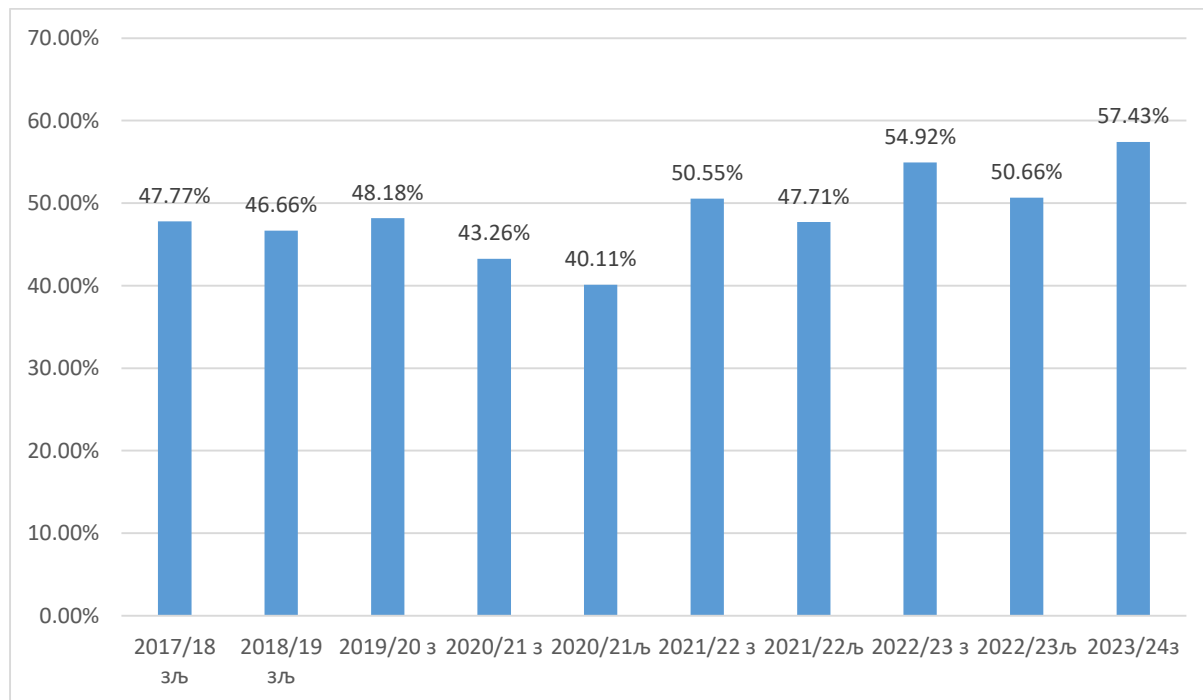
Максималан број учесника анкете, тј. студената унешених у базу података свих факултета и академија за **зимски семестар академске 2023/24. године био је 3.662, што је за 35 студента мање у односу на претходни анкетни период.**

Одзив студената на анкету спроведену за зимски семестар академске 2023/24. године био је 57,43 % или 2.103 студента испитаника.

### Тренд укупног одзива студената

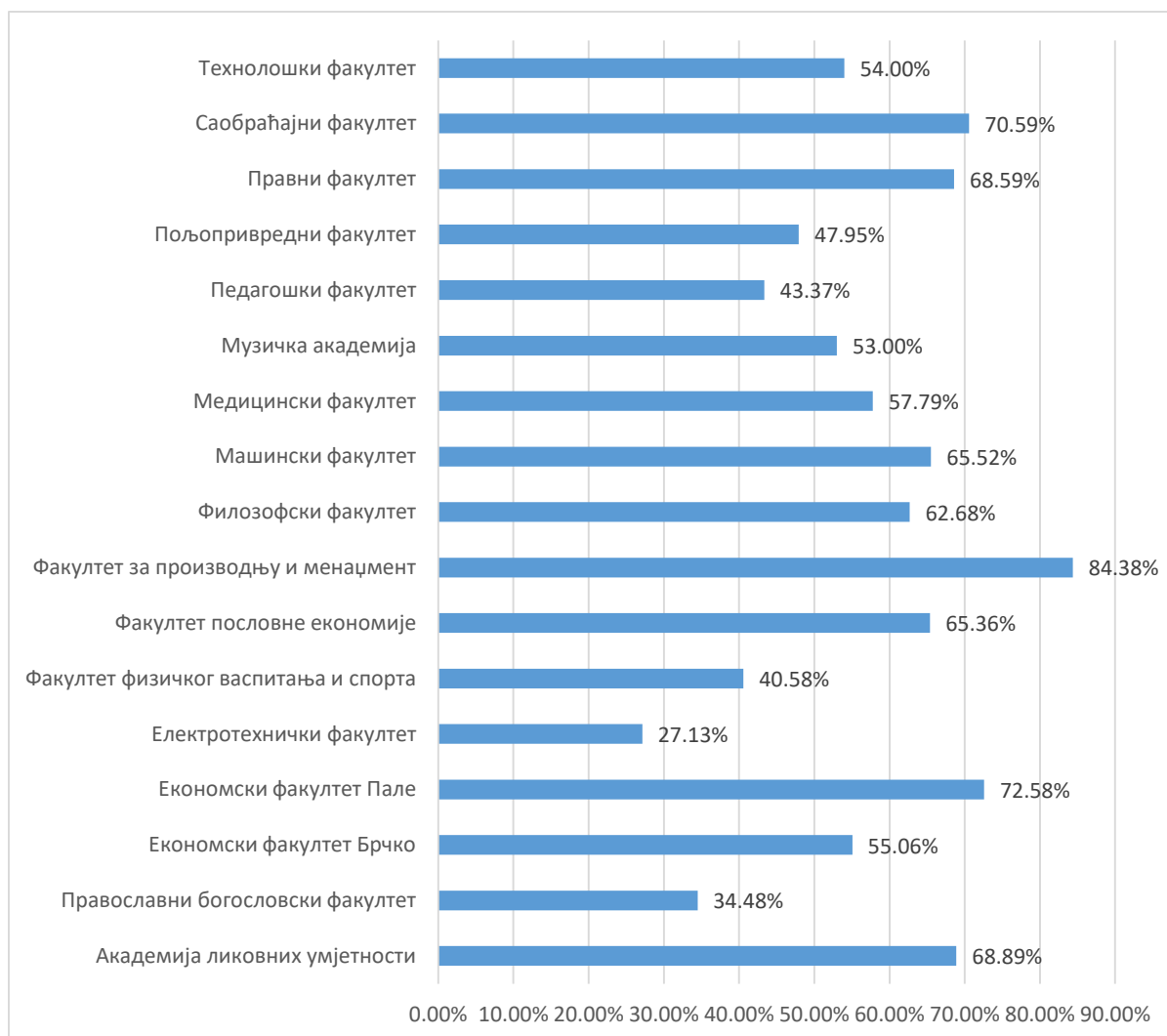
Табела 1. Укупни приказ одзива студената на анкету с универзитетског нивоа

Универзитет у Источном Сарајеву	Академска година	Семестар	Максималан број учесника	Број учесника	Одзив
	2017/18 зљ	З и Љ	5137	2454	47,77%
	2018/19 зљ	З и Љ	4552	2124	46,66%
	2019/20 з	Зимски	4203	2025	48,18%
	2020/21 з	Зимски	4464	1931	43,26%
	2020/21љ	Љетни	4505	1807	40,11%
	2021/22 з	Зимски	3620	1830	50,55%
	2021/22љ	Љетњи	3641	1737	47,71%
	2022/23 з	Зимски	3518	1932	54,92%
	2022/23љ	Љетњи	3697	1873	50,66%
	2022/23 з	Зимски	3518	1932	54,92%
	2022/23љ	Љетњи	3697	1873	50,66%
2023/24з	Зимски	3662	2103	57,43%	



Слика 1. Процентуални одзив студената у односу на могући максимални број учесника у анкети за зимски семестар академске 2023/24. године

## Одзив студената по факултетима и академијама



Слика 2. Процентуални приказ одзива студената у анкети за зимски семестар академске 2023/24. године у односу на могући максимални број учесника по факултетима и академијама

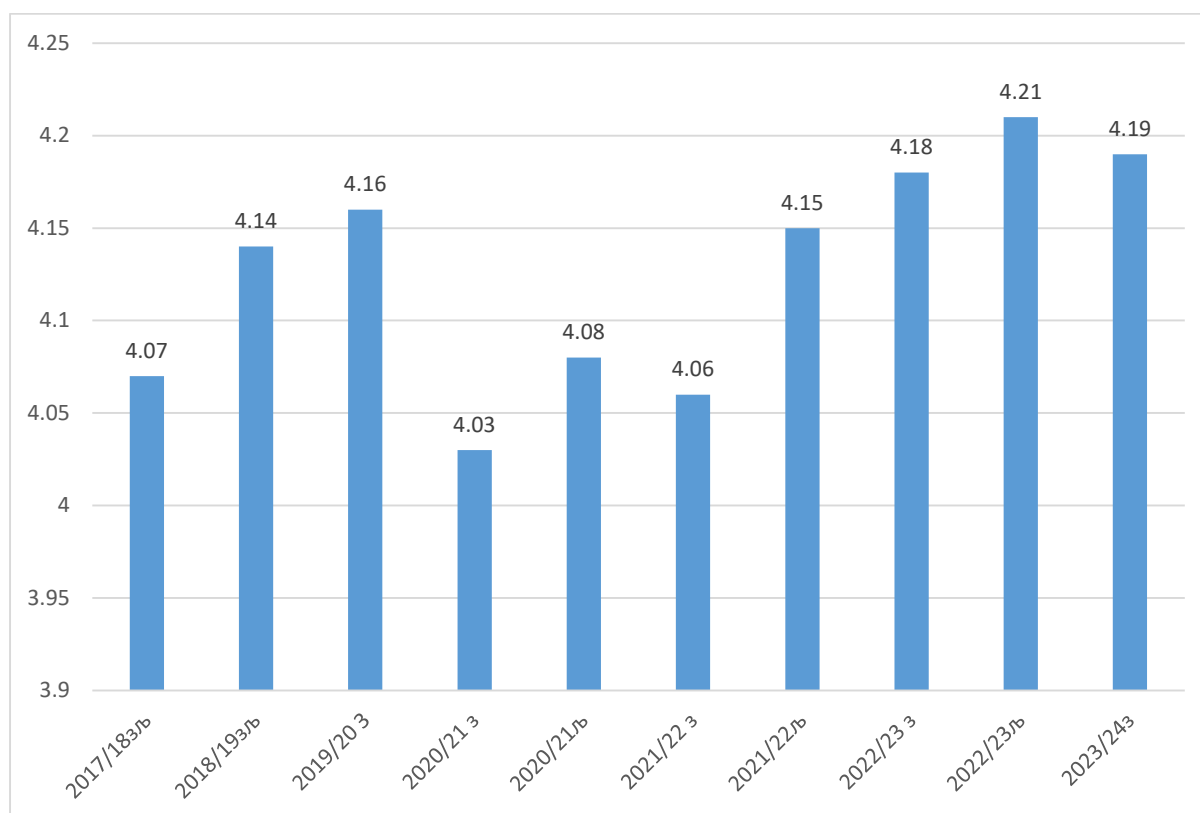


## Резултати анкете

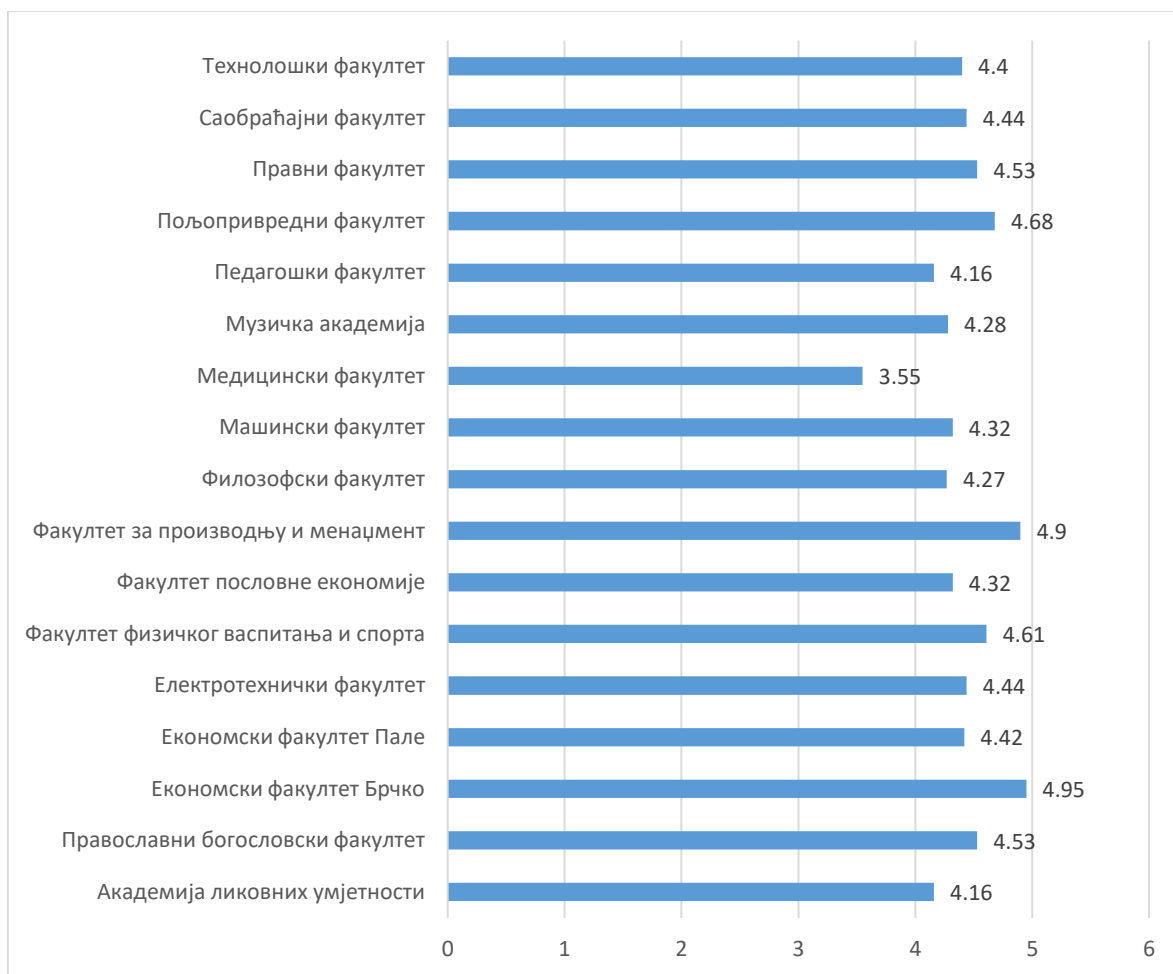
### Студији и службе

Табела 2. Табеларни приказ просјечне ојене студија и служби са универзитетског нивоа

Академска година	Семестар	Максималан број учесника	Број испитаника	Процент учешћа (%)	Укупна просјечна ојена
2017/18зљ	Зиљ	5137	2271	44,21%	4,07
2018/19зљ	Зиљ	4552	1968	43,23%	4,14
2019/20 з	зимски	4203	1905	45,32%	4,16
2020/21з	зимски	4464	1792	40,14%	4,03
2020/21љ	љетни	4505	1670	37,07%	4,08
2021/22 з	зимски	3620	1734	47,90%	4,06
2021/22љ	љетњи	3641	1642	45,10%	4,15
2022/23 з	зимски	3518	1823	51,82%	4,18
2022/23љ	љетњи	3697	1702	46,04%	4,21
2023/24з	зимски	3662	1919	52,40%	4,19



Слика 3. Графички приказ просјечне ојене студија и служби са универзитетског нивоа

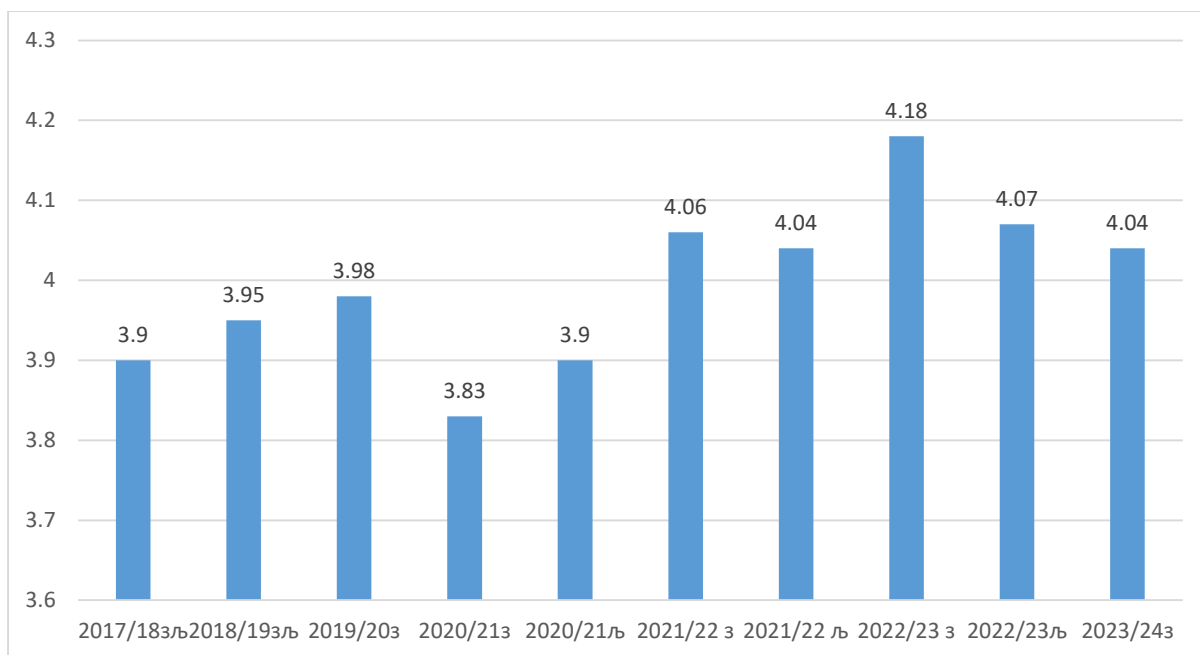


Слика 4. Графички приказ просјечне ојене студија и служби по факултетима и академијама у анкети за зимски семестар академске 2023/24. године

## Организација студија

Табела 3. Табеларни приказ просјечне ојене организације студија са универзитетског нивоа

	Академска година	Семестар	Максималан број учесника	Број испитаника	Процент учешћа (%)	Укупна просјечна оцена
Организација студија	2017/18зљ	Зиљ	5137	2039	39.69%	3.9
	2018/19зљ	Зиљ	4552	1790	39.32%	3.95
	2019/20 з	зимски	4203	1771	42,14%	3,98
	2020/21 з	зимски	4464	1651	36,98%	3,83
	2020/21љ	љетни	4505	1567	34,78%	3,90
	2021/22 з	зимски	3620	1734	47,90%	4,06
	2021/22 лј	љетњи	3641	3641	41,69%	4,04
	2022/23 з	зимски	3518	1681	47,78%	4,18
	2022/23љ	љетњи	3697	1548	41,87%	4,07
	2023/24з	зимски	3662	1771	48,36%	4,04



Слика 5. Графички приказ просјечне ојене организације студија са универзитетског нивоа

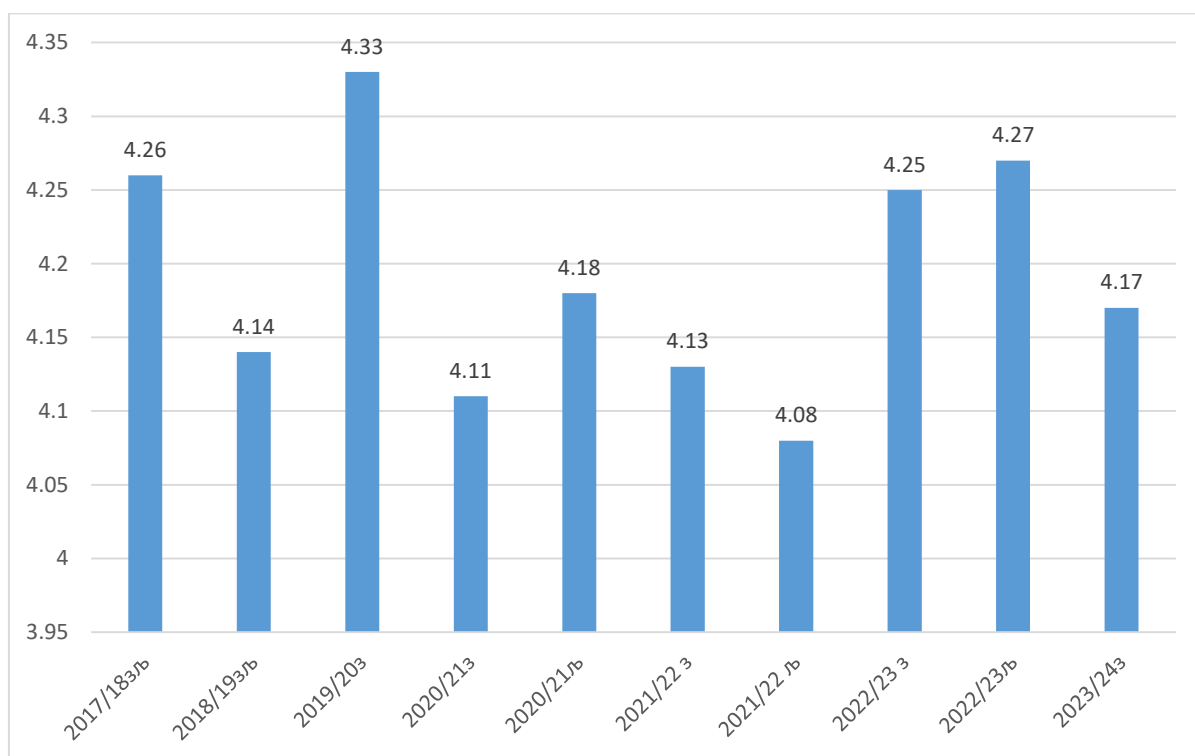


Слика 6. Графички приказ просјечне ојене организације студија по факултетима и академијама у анкети за зимски семестар 2023/24. године

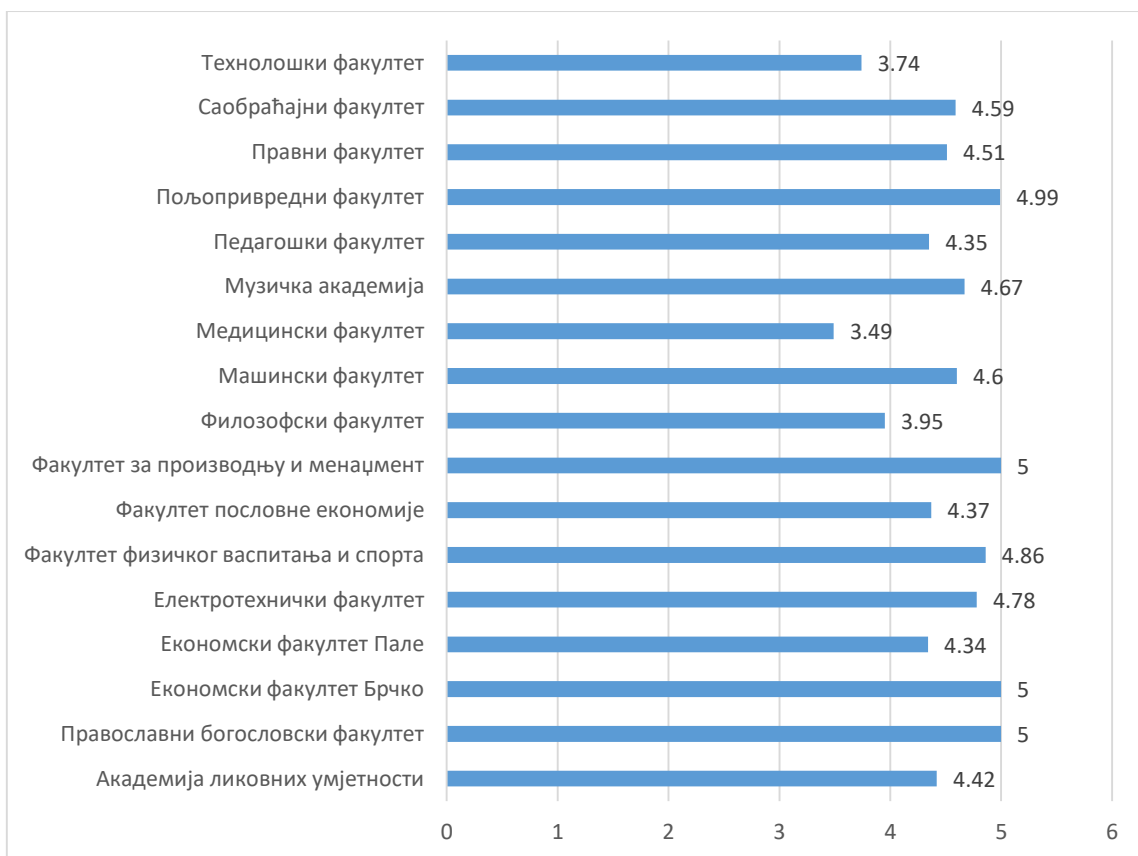
## Студентска служба

Табела 4. Табеларни приказ просјечне ојене студентских служби са универзитетског нивоа

Студентска служба	Академска година	Семестар	Максималан број учесника	Број испитаника	Процент учешћа (%)	Укупна просјечна ојена
	2017/18зљ	Зиљ	5137	2093	40,74%	4,26
	2018/19зљ	Зиљ	4552	1830	40,20%	4,14
	2019/20 з	зимски	4203	1781	42,37%	4,33
	2020/21 з	зимски	4464	1673	37,48%	4,11
	2020/21љ	љетњи	4505	1546	34,32%	4,18
	2021/22 з	зимски	3620	1616	44,64%	4,13
	2021/22 љ	љетњи	3641	1529	41,99%	4,08
	2022/23 з	зимски	3518	1696	48,21%	4,25
	2022/23љ	љетњи	3697	1527	41,30%	4,27
2023/24з	зимски	3662	1736	47,41%	4,17	



Слика 7. Графички приказ просјечне ојене студентских служби са универзитетског нивоа

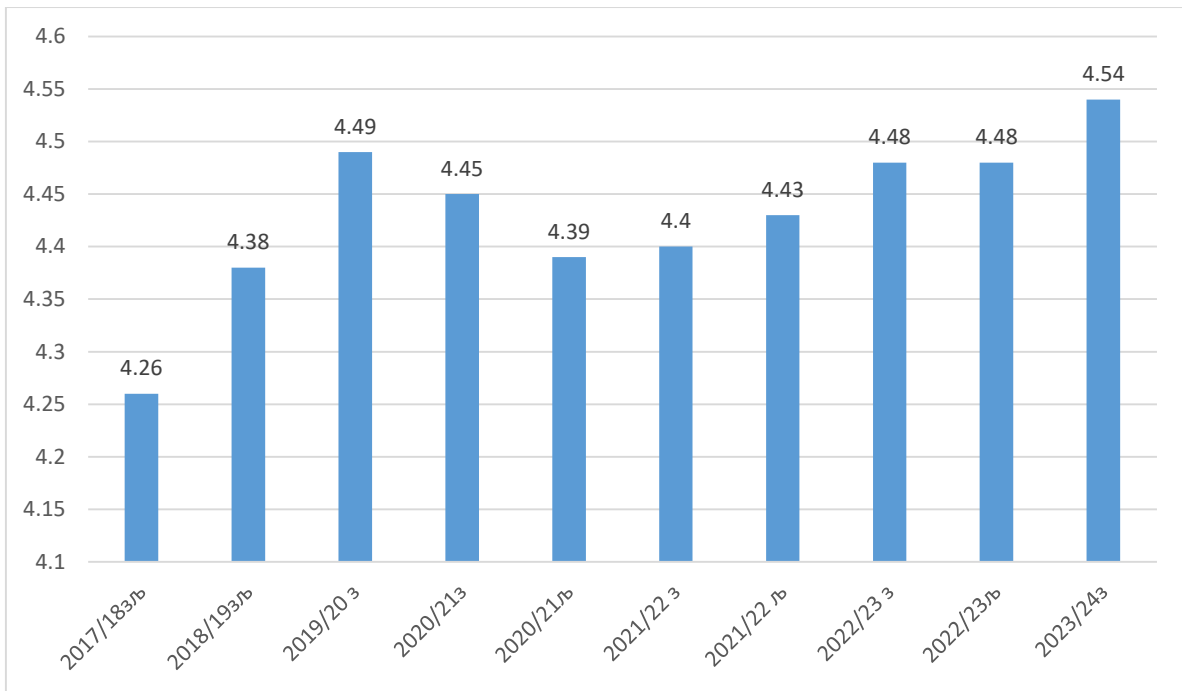


Слика 8. Графички приказ просјечне оцјене студентских служби по факултетима и академијама у анкети за зимски семестар 2023/24. године

## Библиотека

Табела 5. Табеларни приказ просјечне оцјене библиотека са универзитетског нивоа

	Академска година	Семестар	Максималан број учесника	Број испитаника	Процент учешћа (%)	Укупна просјечна оцјена
Библиотека	2017/18зљ	Зиљ	5137	2015	39,23%	4,26
	2018/19зљ	Зиљ	4552	1731	38,02%	4,38
	2019/20 з	Зимски	4203	1693	40,28%	4,49
	2020/21 з	Зимски	4464	1573	35,24%	4,45
	2020/21љ	Љетни	4505	1458	32,36%	4,39
	2021/22 з	зимски	3620	1549	42,79%	4,4
	2021/22 љ	љетњи	3641	1461	40,13%	4,43
	2022/23 з	зимски	3518	1632	46,39%	4,48
	2022/23љ	љетњи	3697	1464	39,60%	4,48
	2023/24з	зимски	3662	1645	44,92%	4,54



Слика 9. Графички приказ просјечне ојене библиотека са универзитетског нивоа

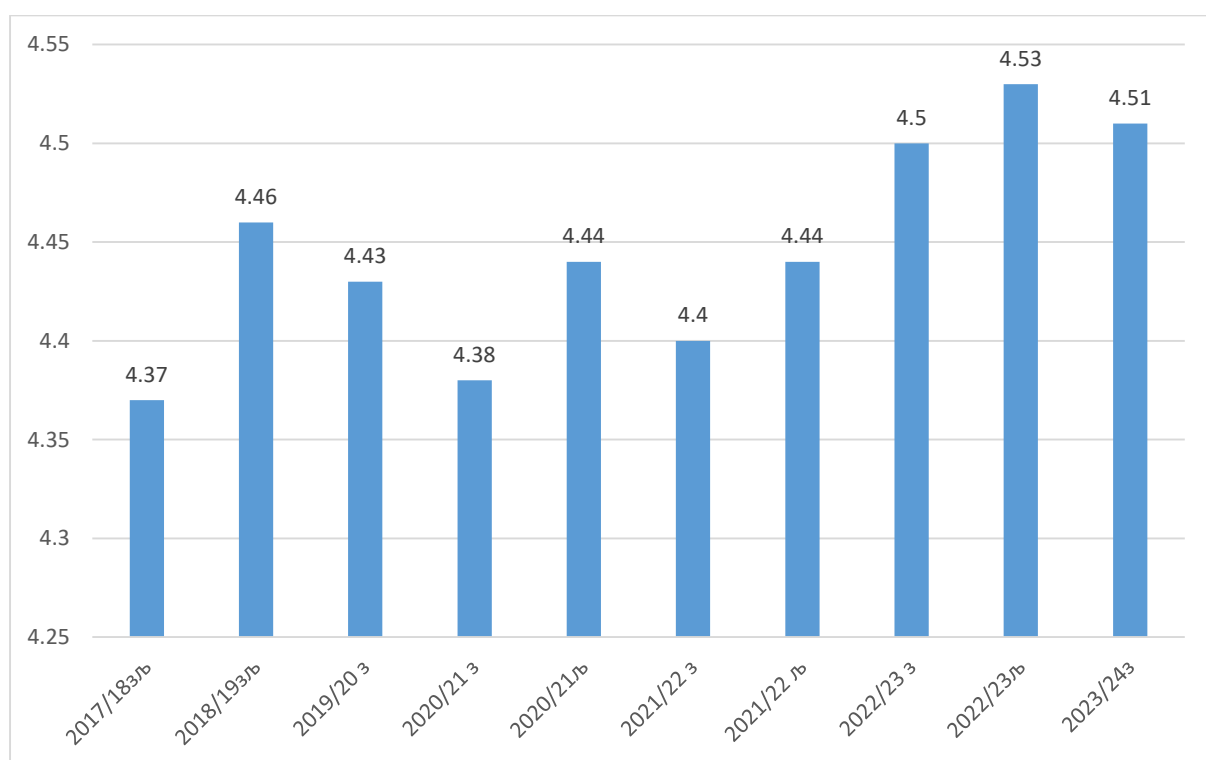


Слика 10. Графички приказ просјечне ојене библиотека по факултетима и академијама у анкети за зимски семестар академске 2023/24. године

## Остале административне службе

Табела 6. Табеларни приказ просјечне ојене осталих административних служби са универзитетског нивоа

Остале административне службе	Академска година	Семестар	Максималан број учесника	Број испитаника	Процент учешћа (%)	Укупна просјечна ојена
	2017/18зљ	Зиљ	5137	1943	37,82%	4,37
	2018/19зљ	Зиљ	4552	1683	36,97%	4,46
	2019/20 з	Зимски	4203	1650	39,26%	4,43
	2020/21 з	Зимски	4464	1525	34,16%	4,38
	2020/21љ	Љетни	4505	1423	31,59%	4,44
	2021/22 з	зимски	3620	1521	42,02%	4,4
	2021/22 љ	љетњи	3641	1422	39,06%	4,44
	2022/23 з	зимски	3518	1583	45,00%	4,5
	2022/23љ	љетњи	3697	1417	38,33%	4,53
2023/24з	зимски	3662	1605	43,83%	4,51	



Слика 11. Графички приказ просјечне ојене осталих административних служби са универзитетског нивоа



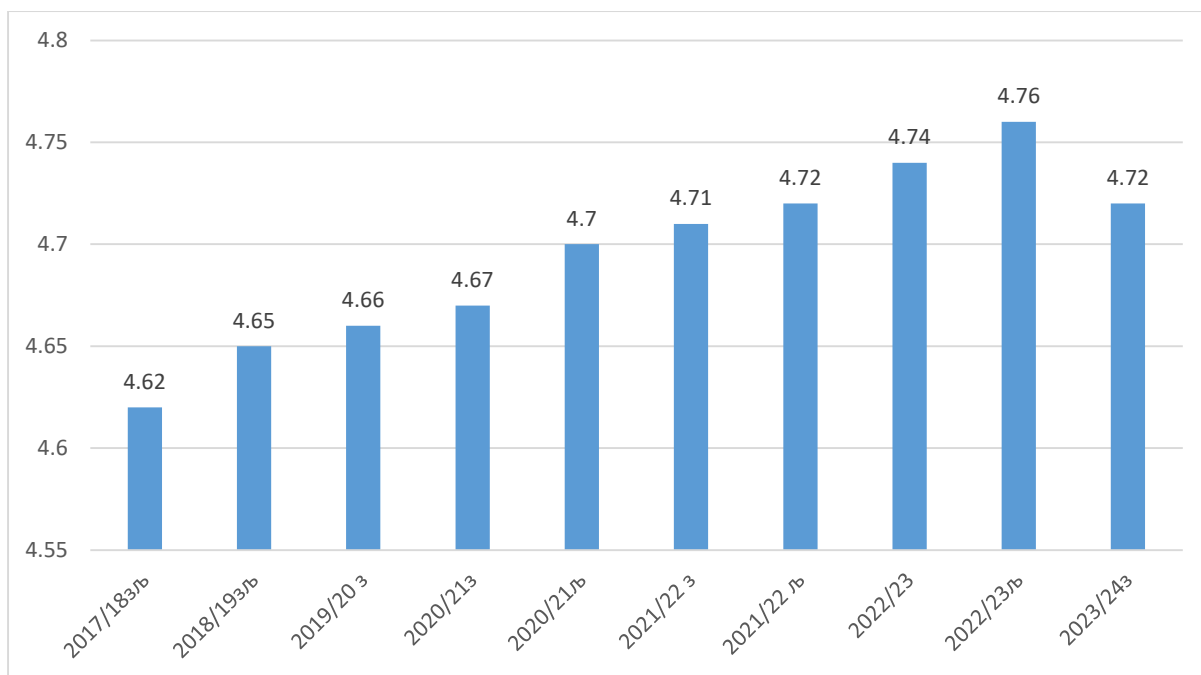
Слика 12. Графички приказ просјечне оцјене осталих административних служби по факултетима и академијама анкети за зимски семестар академске 2023/24. године

## Наставни кадар

Табела 7. Табеларни приказ просјечне оцјене наставног кадра са универзитетског нивоа

Просјечна оцјена наставног кадра	Академска година	Семестар	Максималан број учесника	Број испитаника	Процент учешћа (%)	Укупна просјечна оцјена
	2017/18зљ	Зиљ	5137	2286	44,50%	4,62
	2018/19зљ	Зиљ	4552	1929	42,37%	4,65
	2019/20з	зимски	4203	1813	43,14%	4,66
	2020/21 з	Зимски	4464	1617	36,22%	4,67
	2020/21љ	Љетни	4505	1570	34,85%	4,70
	2021/22 з	зимски	3620	1544	42,65%	4,71
	2021/22 љ	љетњи	3641	1502	41,25%	4,72
	2022/23 з	зимски	3518	1740	49,46%	4,74
	2022/23љ	љетњи	3697	1640	44,36%	4,76
2023/24з	зимски	3662	1822	49,75%	4,72	





Слика 13. Графички приказ просјечне ојене наставног кадра са универзитетског нивоа



Слика 14. Графички приказ просјечне ојене наставног кадра за зимски семестар академске 2023/24. године са универзитетског нивоа

## Активности по спроведеном анкетирању

1. Извјештај о резултатима студентског вредновања чланице Универзитета одговорна Комисија за спровођење је обавезна доставити на прво наставно-научно односно наставно-умјетничко вијеће чланице Универзитета након спроведеног поступка вредновања и извјештавања Сената. Садржај извјештаја описан је у Правилнику о студентском вредновању квалитета студија у члану 16. став 2.
2. Мишљење о спроведеној студентској анкети од стране Канцеларије за обезбјеђење квалитета:
  - Путем електронске анкете оцјењује се задовољство студента. Резултати студентске електронске анкете најбољи су механизам за унапређење наставно-педагошког рада и услова студирања на Универзитету. Анализом ставова, изнесених у приједбама и сугестијама, директно се може утицати на негативне трендове као што су пад броја студената првог циклуса, пад укупног броја студената и број исписаних студената на Универзитету;
  - Анектирани студенти изнијели су и низ приједлога на основу којих би се унаприједио наставни процес на Универзитету, а најчешћи су: увођење додатних садржаја за студенте током студија (доступност више програма међународне размјене, информисаност о међународној размјени, организовање кампова, радионица, дискусија и дебата), чешћи јавни састанци студената свих година са руководством факултета, обогаћивање библиотечног фонда и сл;
  - Потребно је, у складу са Правилником о студентском вредновању квалитета студија, дјеловати на све службе, предмете и запослене који су оцјењени оцјеном нижом од 3,0, поштујући репрезентативност узорка. Поступање у складу са наведеним Правилником је неопходно због подизања свијести наставног особља о оцјењивању њиховог рада од стране студената и унапређења квалитета извођења наставног процеса;
  - Корисничка имена и лозинке са којима студенти врше оцјењивања у анкети потребно је да буду сачувана до краја процеса анкетирања, након чега са истим тим лозинкама студенти могу да погледају резултате анкете.
3. Неопходно је да чланице Универзитета, током спровођења студентске анкете, уложе напоре и мотивишу за учешће у анкети како би узорак био репрезентативан. Напомињемо да је студентско вредновање квалитета студија јако битан сегмент током процеса почетне акредитације и акредитације студијских програма кроз који ће у наредном периоду проћи сви студијски програми прва два циклуса студија који се изводе на чланицама Универзитета.

### Мјере:

1. Активно јавно промовисати студијске програме Универзитета како би се привукао и већи број студената и квалитетнији будући студенти;
2. Поштујући добровољност студената који излазе на анкету, потребно је стимулисати студенте да још више излазе на анкету како би се могла остварити репрезентативност узорка;
3. Потребно је да се представници студената Вијећа факултета активније укључе у процес студентског вредновања квалитета студија, те да на сједницама Вијећа траже да се њихови коментари и сугестије наведени у резултатима анкете испоштују и да се унаприједи квалитет у оној мјери у којој је то могуће;
4. Сугерисати руководством факултета и академија да, осим на наставни процес, обрате пажњу на оцјене и коментаре студената за студентске службе и библиотеке јер су то службе са којима студенти највише долазе у контакт;
5. Свим наставницима и сарадницима именована одговорна лица на чланицама универзитета (сарадници за осигурање квалитета) могу подијелити корисничка имена и лозинке тек након завршетка испитног рока.