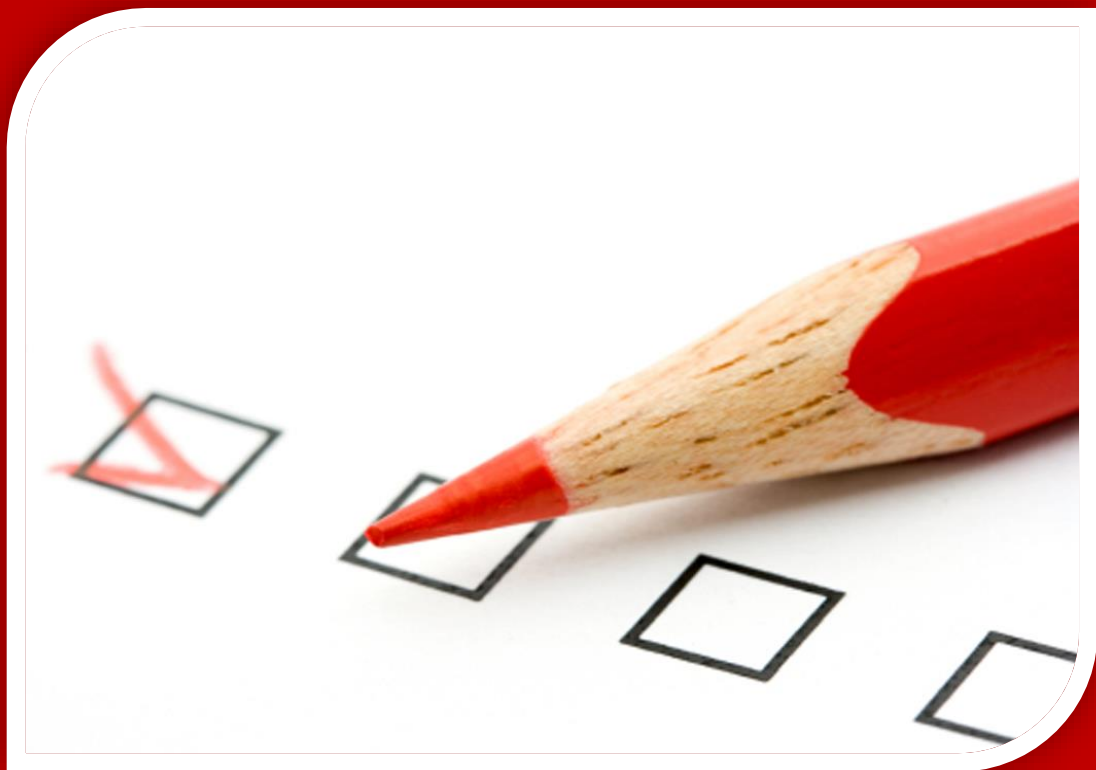


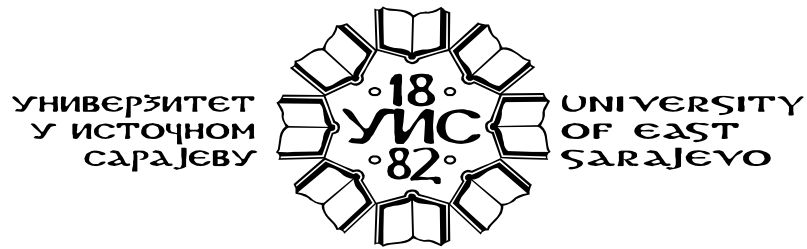


**УНИВЕРЗИТЕТ У ИСТОЧНОМ
САРАЈЕВУ**

**ИЗВЈЕШТАЈ О СПРОВЕДЕНОЈ
СТУДЕНТСКОЈ ЕЛЕКТРОНСКОЈ АНКЕТИ
ЗА ЗИМСКИ СЕМЕСТАР АКАДЕМСКЕ
2019/20 ГОДИНЕ**



Канцеларија за осигурање квалитета
ИСТОЧНО САРАЈЕВО, фебруар 2020. године



**Извјештај о спровођењу електронске студентске анкете за зимски
семестар академске 2019/20 године**

КАНЦЕЛАРИЈА ЗА ОСИГУРАЊЕ КВАЛИТЕТА
Координатор за осигурање квалитета - др Ненад Марковић
Стручни сарадник за осигурање квалитета- Јелена Гиговић, дипл.ек.
ул. Вука Караџића 30, 71123 Источно Сарајево
тел/факс: 00387 57 320 330, локал 133
E-mail: qaofficeuis@gmail.com , jelena.gigovic@ues.rs.ba

Источно Сарајево, фебруар 2020. године

Одлуком Сената Универзитета број: 01–С–524–VI/19 од 28.11.2019. године, донесеној на VI сједници у складу са важећим законским прописима, одобрено је провођење електронске студентске анкете за зимски семстар академске 2019/20 године на Универзитету у Источном Сарајеву.

Истом одлуком, на нивоу Универзитета, именована је Комисија за координацију и контролу провођења студентске анкете за зимски семестар академске 2019/20 године у сљедећем саставу:

1. проф. др Дејан Бокоњић, предсједник Комисије;
2. доц. др Данијел Мијић, члан Комисије;
3. др Ненад Марковић, члан Комисије;
4. Јелена Гиговић, члан Комисије;
5. студент Урош Бјелица, члан Комисије.

Задатак именоване Комисије је да изврши анализу резултата анкете и поднесе Извјештај о спроведеном поступку студентског вредновања квалитета студија Сенату Универзитета у Источном Сарајеву са приједлогом активности у случају појаве неусаглашености.

Садржај

Увод	4
Опште информације о анкетирању и поступак анкетирања	5
Одзив студената	6
Тренд укупног одзива студената.....	6
Одзив студената по факултетима и академијама	8
Резултати анкете	10
Студији и службе	10
Организација студија	11
Студентска служба	13
Библиотека	14
Остале административне службе	16
Наставни кадар.....	18
Активности по спроведеном анкетирању.....	20

Увод

Вредновање квалитета студија електронским анкетирањем студената представља дио система осигурања квалитета Универзитета у Источном Сарајеву, а његов циљ је праћење, обезбјеђење, контрола, унапређење квалитета студија, развијање културе квалитета, као и мотивисање свих запослених за веће лично залагање.

Основни циљ студентског вредновања јесте стицање јасне слике и увида у то како студенти оцјењују квалитет студијских програма, предмета који се на њима изводе, рада стручних служби и педагошки рад наставника и сарадника. Резултати студентског вредновања једна су од основних смјерница за унапређење квалитета рада високошколске установе, а резултати који се односе на педагошки рад наставника и сарадника у настави, по Закону о високом образовању РС, релевантан су фактор који се узима у обзир приликом избора у научно-наставно, односно умјетничко-наставно звање наставника/ сарадника.

Приликом избора у научно-наставна звања узима се у обзир и вредновање наставничких способности у оквиру система квалитета универзитета.¹

Приликом избора у умјетничко-наставна звања узима се у обзир и вредновање наставничких способности у оквиру система квалитета универзитета.²

Резултати студентског вредновања се користе за редовно праћење и контролу квалитета наставног процеса, као дио опште политике у области осигурања квалитета високог образовања на Универзитету.

Анкетирање студената на свим факултетима и академијама Универзитета у Источном Сарајеву за зимски семестар академске 2019/20. године, проведено је са циљем испитивања задовољства корисника у високом образовању – студената, организацијом студијског програма који похађају, радом служби факултета и академија, извођењем свих појединачних предмета које су студенти слушали у зимском семестру академске 2019/20. године, као и педагошким радом свих наставника и сарадника ангажованих на предметима које су оцјењивали.

Спроведено електронско анкетирање студената представља свеобухватно вредновање квалитета студијског програма, наставног процеса у цјелини, педагошког рада наставника и сарадника Универзитета у Источном Сарајеву од стране студената, које је јединствено организовано и засновано на истој методологији.

¹ Народна скупштина Републике Српске (2010): Закон о високом образовању. Бања Лука. Објављен 30.07.2010. године у Службеном гласнику Републике Српске број 73, став (2) члан 77. стр. 12

² Народна скупштина Републике Српске (2010): Закон о високом образовању. Бања Лука. Објављен 30.07.2010. године у Службеном гласнику Републике Српске број 73, став (2) члан 78. стр. 13

Опште информације о анкетирању и поступак анкетирања

Анкетирање је спроведено у складу са универзитетским Правилником о студентском вредновању квалитета студија на свим организационим јединицама.

Анкетом су били обухваћени редовни студенти основних студија првог и другог циклуса који по први пут уписују одређену годину студија, односно право на анкетирање имали су сви првоуписани студенти који су били унесени у студентску информациону базу података Универзитета.

Постојало је искључиво право да се студентима који нису похађали наставу на појединим предметима не дозволи анкетирање или исто забрани за одређене предмете уз надзор (члан 14. став (9) и (10)).

Студенти су у анкети оцјењивали организацију студија, рад појединих служби факултета и академија, све појединачне предмете које су слушали у зимском семестру академске 2019/20. године, као и све наставнике и сараднике ангажоване у настави на наведеним предметима. Кориштена је Ликертова скала са оценама од 1 до 5 за оцјењивање рада наставника, служби и организацију студија (1 - најлошија оцена, 5 - најбоља оцена), као и понуђене тврдње.

Чланови Комисије за спровођење поступка анкетирања факултета и академија су обавезни у складу са Правилником о студентском вредновању квалитета студија презентовати извјештај свог факултета или академије, односно студијског програма на сједници Вијећа, након обављеног поступка анкетирања у циљу добијања повратних информација о квалитету обављеног поступка, и исти доставити Канцеларији за осигурање квалитета.

Искључива надлежност за унапређење квалитета наставног процеса и стања на факултету/ академији у складу са обављеном анкетом јесте на руководству факултета и академија, који у складу са резултатима (оценама и коментарима) требају предузети одговарајуће активности унапређења.

Одзив студената

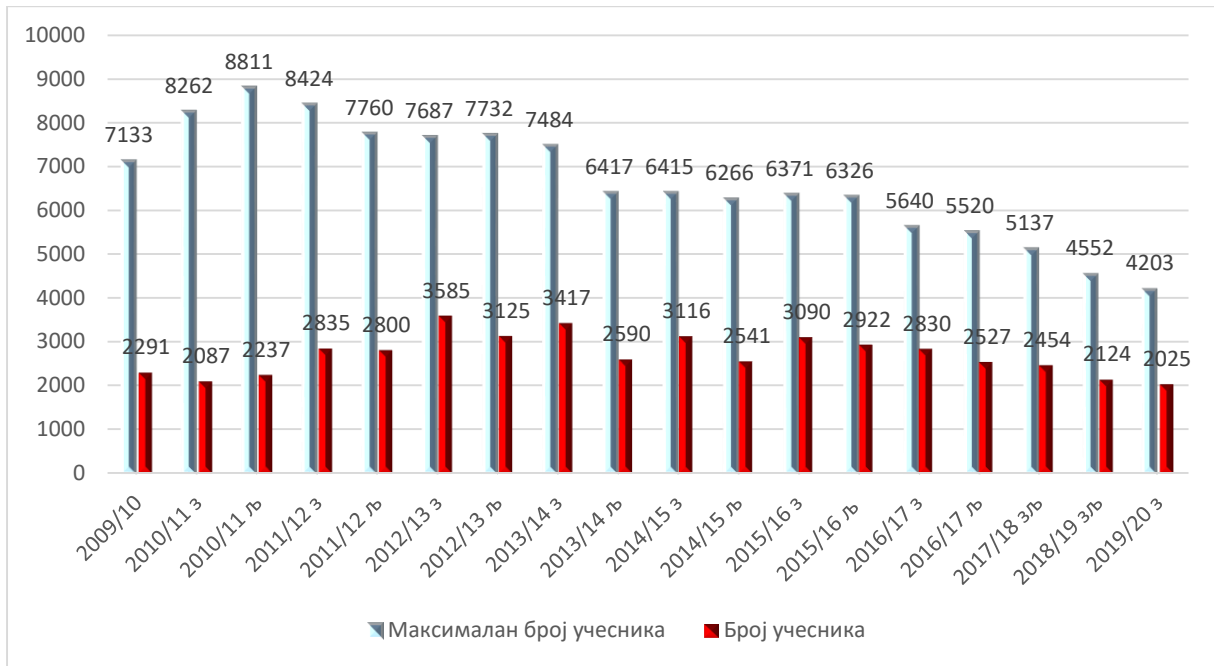
Максималан број учесника анкете, тј. студената унесених у базу података свих факултета и академија за зимски семестар академске 2019/20 године био је 4.203, што је за 349 студента мање у односу на претходно анкетање за зимски и љетни семестар 2018/19 године. Поматрајући посљедњу деценију, односно период у којем се анкетање студената спроводи електронским путем, евидентан је пад број редовних првоуписаних студената на Универзитету. Највећи број првоуписаних редовних студената на Универзитету је регистрован у љетном семестру академске 2010/11 године када је прво изласка на анкету имало 8.811 студента. Поредећи овај број са тренутним бројем редовних провучених студената, констатује се смањење броја редовних првоуписаних студената од 47,70% што је озбиљан показатељ смањења броја студената на Универзитету.

Одзив студената за анкету спроведену за зимски семестар академске 2019/20 био је 48,18 % или 2.025 студената испитаника.

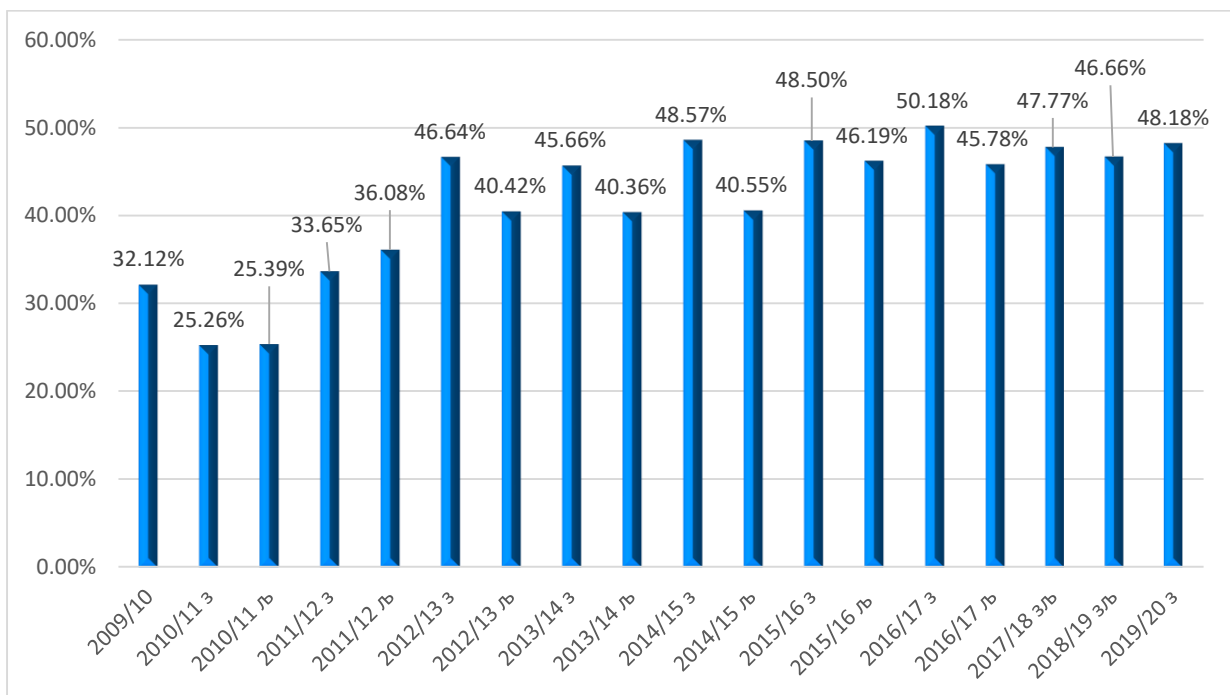
Тренд укупног одзива студената

Табела 1. Укупни приказ одзива студената на анкету с универзитетског нивоа

Универзитет у Источном Сарајеву	Академска година	Семестар	Максималан број учесника	Број учесника	Одзив [%]
	2009/10	љетни	7133	2291	32,12%
2010/11 з	зимски	8262	2087	25,26%	
2010/11 љ	љетни	8811	2237	25,39%	
2011/12 з	зимски	8424	2835	33,65%	
2011/12 љ	љетни	7760	2800	36,08%	
2012/13 з	зимски	7687	3585	46,64%	
2012/13 љ	љетни	7732	3125	40,42%	
2013/14 з	зимски	7484	3417	45,66%	
2013/14 љ	љетни	6417	2590	40,36%	
2014/15 з	зимски	6415	3116	48,57%	
2014/15 љ	љетни	6266	2541	40,55%	
2015/16 з	зимски	6371	3090	48,50%	
2015/16 љ	љетни	6326	2922	46,19%	
2016/17 з	зимски	5640	2830	50,18%	
2016/17 љ	љетни	5520	2527	45,78%	
2017/18 зљ	З и Љ	5137	2454	47,77%	
2018/19 зљ	З и Љ	4552	2124	46,66%	
2019/20 з	зимски	4203	2025	48,18%	

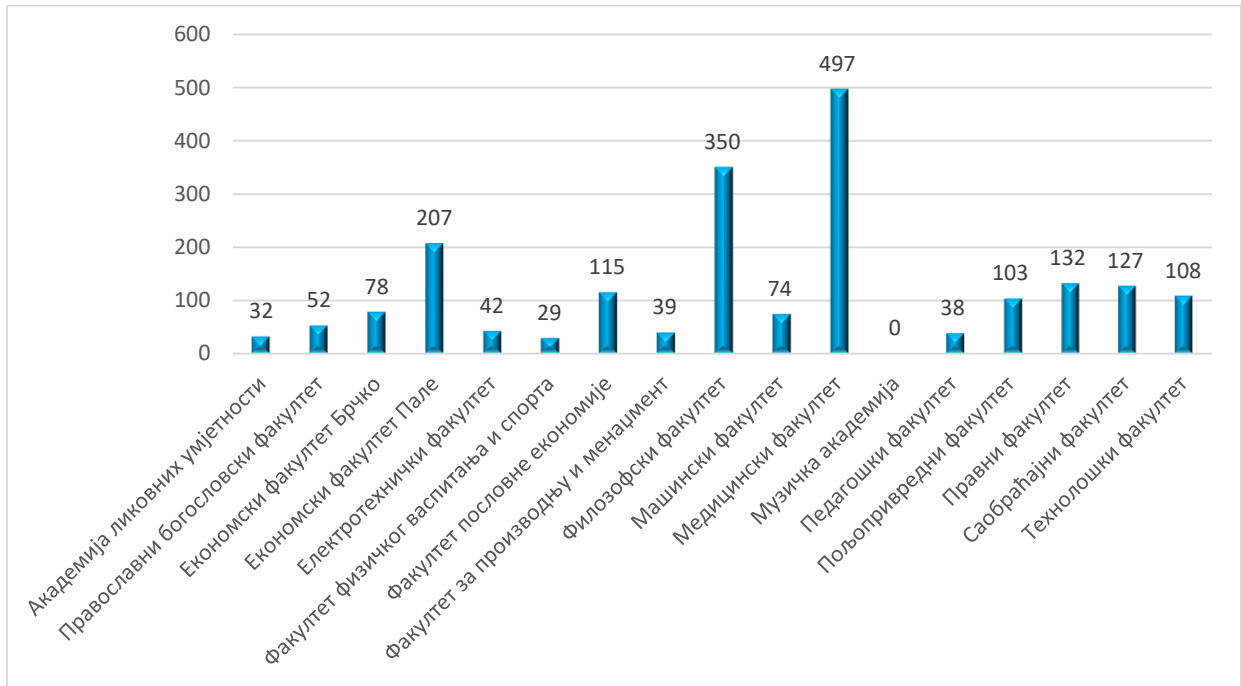


Слика 1. Графички приказ односа могућег максималног броја учесника и броја анкетираних студената

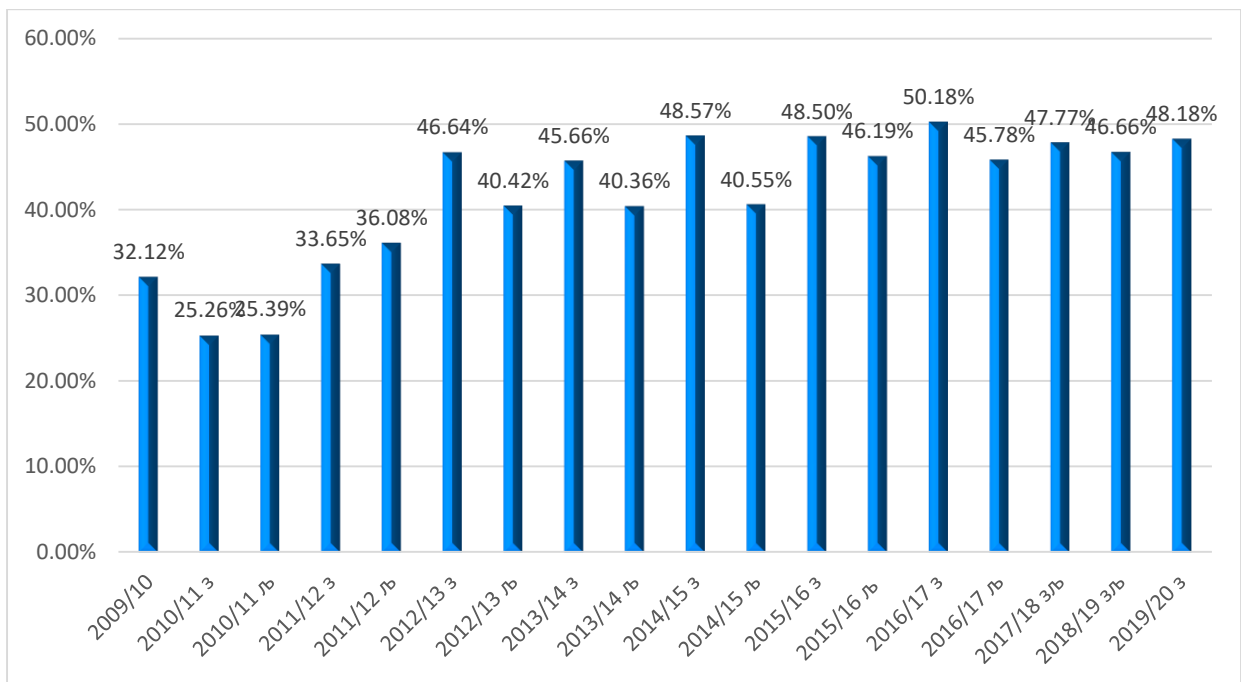


Слика 2. Процентуални одзив студената у односу на могући максимални број учесника у анкети за зимски семестар академске 2019/20 године

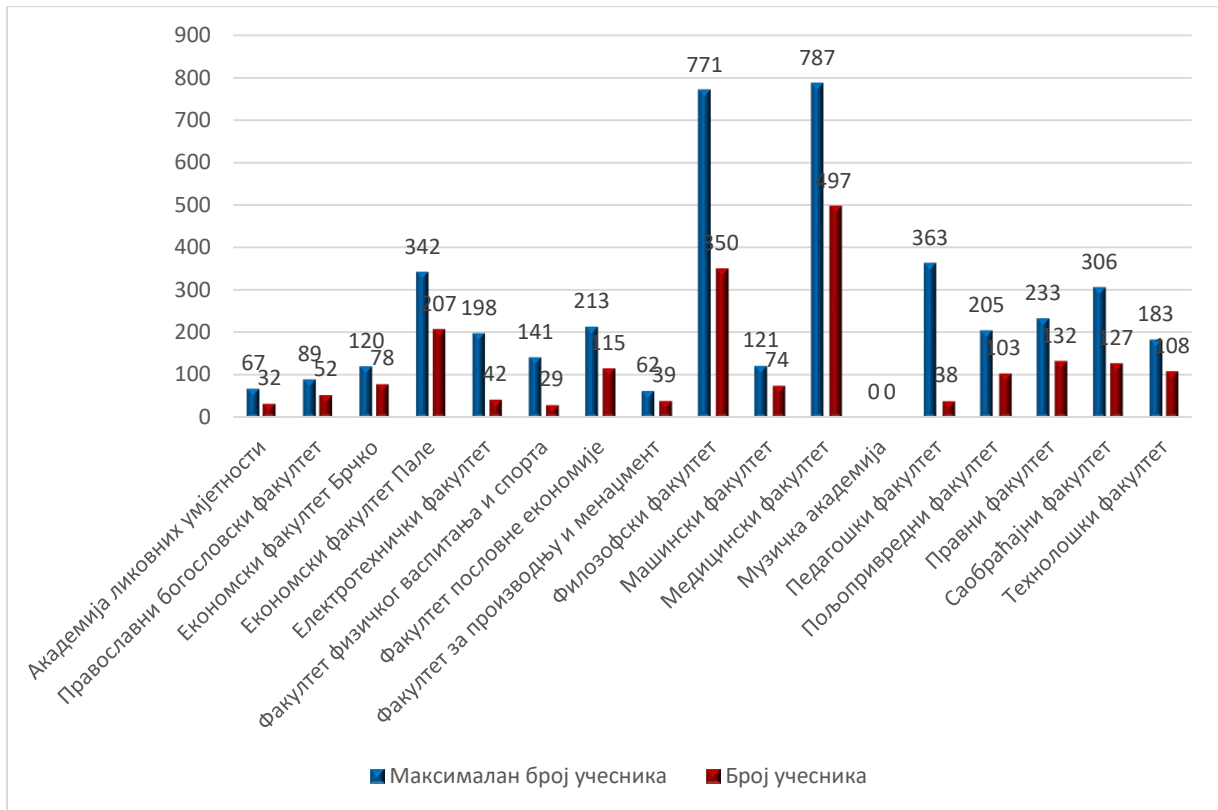
Одзив студената по факултетима и академијама



Слика 3. Приказ укупног броја учесника у анкети за зимски семестар академске 2019/20 године по факултетима и академијама



Слика 4. Процентуални приказ одзива студената у анкети за зимски семестар академске 2019/20 године у односу на могући максимални број учесника по факултетима и академијама



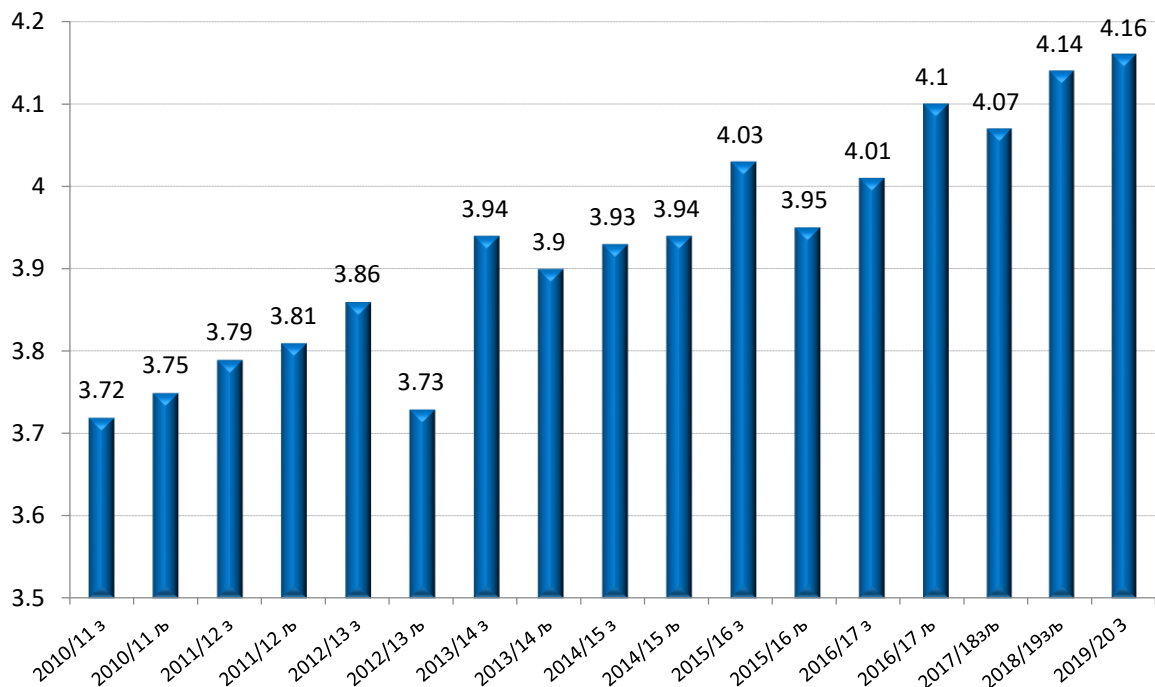
Слика 5. Графички приказ односа могућег максималног броја учесника и броја анкетираних студената по факултетима и академијама

Резултати анкете

Студији и службе

Табела 2. Табеларни приказ просјечне ојене студија и служби са универзитетског нивоа

Академска година	Семестар	Максималан број учесника	Број испитаника	Процент учешћа (%)	Укупна просјечна ојена
2010/11 з	зимски	8262	1928	23.34%	3.72
2010/11 љ	љетни	8811	2109	23.94%	3.75
2011/12 з	зимски	8424	2648	31.43%	3.79
2011/12 љ	љетни	7760	2581	33.26%	3.81
2012/13 з	зимски	7687	3383	44.01%	3.86
2012/13 љ	љетни	7732	2971	38.42%	3.73
2013/14 з	зимски	7484	3218	43.00%	3.94
2013/14 љ	љетни	6417	2448	38.15%	3.9
2014/15 з	зимски	6415	2929	45.66%	3.93
2014/15 љ	љетни	6266	2386	38.08%	3.94
2015/16 з	зимски	6371	2905	45.60%	4.03
2015/16 љ	љетни	6326	2742	43.34%	3.95
2016/17 з	зимски	5640	2645	46.90%	4.01
2016/17 љ	љетни	5520	2360	42.75%	4.1
2017/18 з љ	Зи љ	5137	2271	44.21%	4.07
2018/19 з љ	Зи љ	4552	1968	43.23%	4.14
2019/20 з	зимски	4203	1905	45,32%	4,16



Слика 5. Графички приказ просјечне ојене студија и служби са универзитетског нивоа

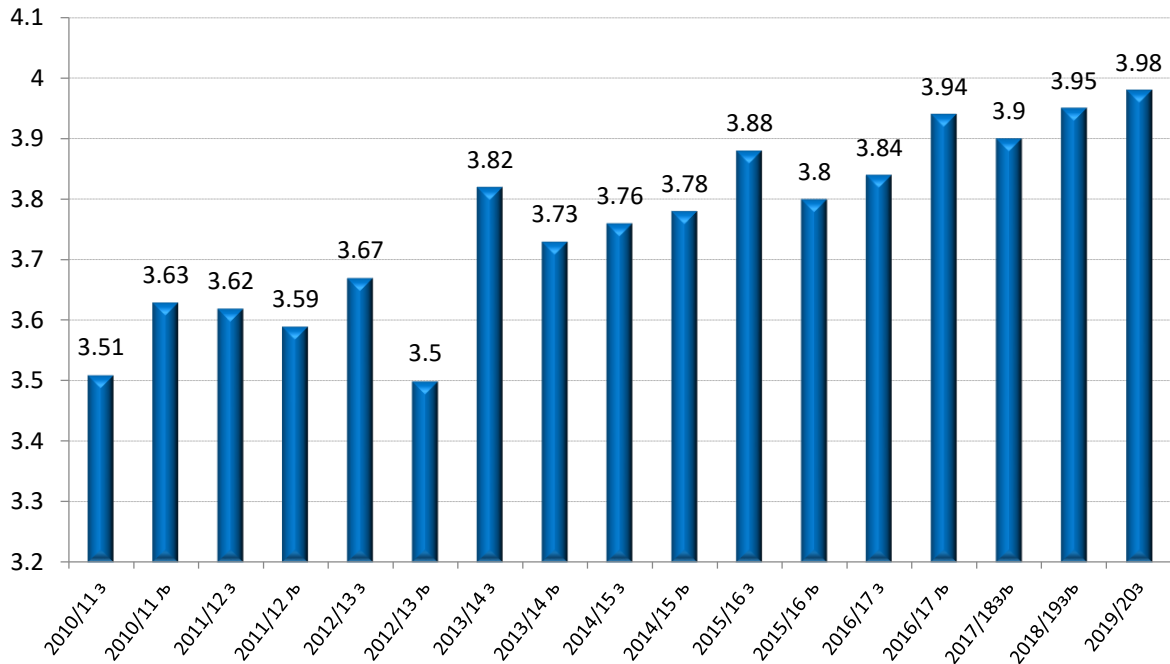


Слика 6. Графички приказ просјечне оцјене студија и служби по факултетима и академијама у анкети за зимски семестар академске 2019/20 године

Организација студија

Табела 3. Табеларни приказ просјечне оцјене организације студија са универзитетског нивоа

Организација студија	Академска година	Семестар	Максималан број учесника	Број испитаника	Процент учешћа (%)	Укупна просјечна оцјена
		2010/11 з	зимски	8262	1791	21.68%
	2010/11 љ	љетни	8811	1942	22.04%	3.63
	2011/12 з	зимски	8424	2438	28.94%	3.62
	2011/12 љ	љетни	7760	2354	30.34%	3.59
	2012/13 з	зимски	7687	3129	40.71%	3.67
	2012/13 љ	љетни	7732	2786	36.03%	3.5
	2013/14 з	зимски	7484	2957	39.51%	3.82
	2013/14 љ	љетни	6417	2448	38.15%	3.73
	2014/15 з	зимски	6415	2679	41.76%	3.76
	2014/15 љ	љетни	6266	2197	35.06%	3.78
	2015/16 з	зимски	6371	2655	41.67%	3.88
	2015/16 љ	љетни	6326	2475	39.12%	3.8
	2016/17 з	зимски	5640	2403	42.60%	3.84
	2016/17 љ	љетни	5520	2141	38.78%	3.94
	2017/18зљ	ЗиЉ	5137	2039	39.69%	3.9
	2018/19зљ	ЗиЉ	4552	1790	39.32%	3.95
	2019/20 з	зимски	4203	1771	42,14%	3,98



Слика 7. Графички приказ просјечне оцјене организације студија са универзитетског нивоа

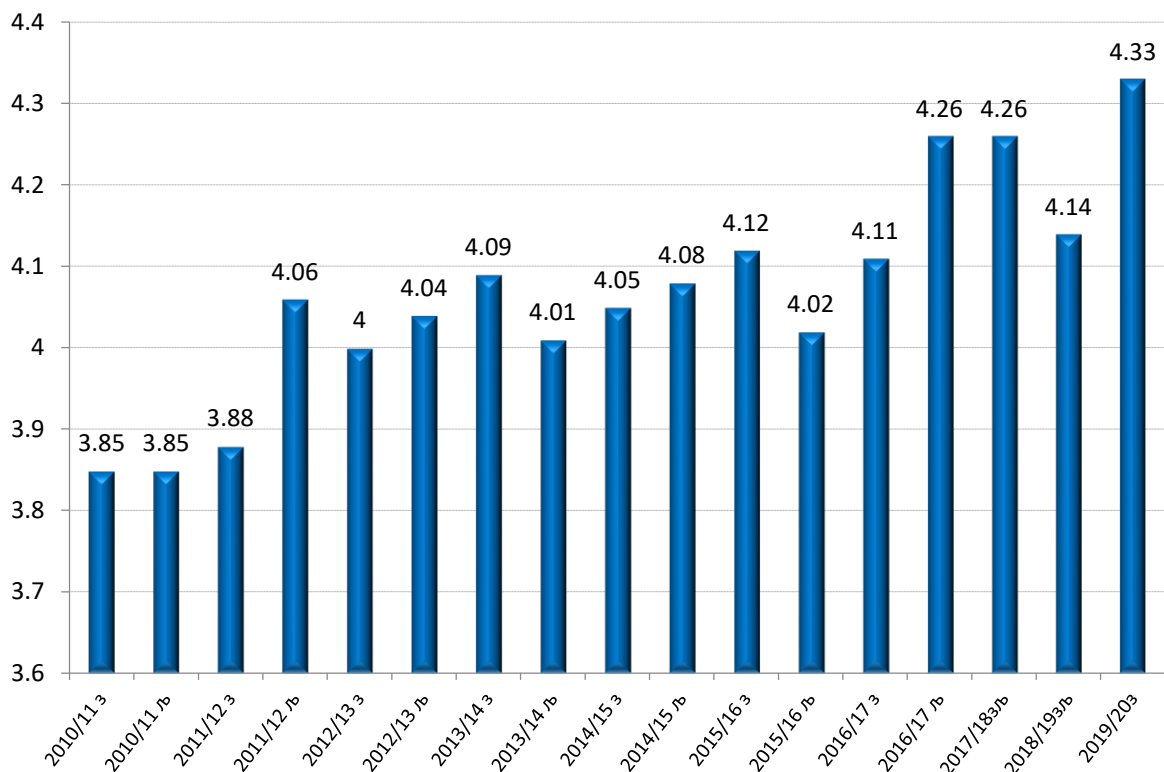


Слика 8. Графички приказ просјечне оцјене организације студија по факултетима и академијама у анкети за зимски семестар 2019/20 године

Студентска служба

Табела 4. Табеларни приказ просјечне ојене студентских служби са универзитетског нивоа

Студентска служба	Академска година	Семестар	Максималан број учесника	Број испитаника	Процент учешћа (%)	Укупна просјечна ојена
	2010/11 з	зимски	8262	1787	21.63%	3.85
	2010/11 љ	љетни	8811	1937	21.98%	3.85
	2011/12 з	зимски	8424	2427	28.81%	3.88
	2011/12 љ	љетни	7760	2362	30.44%	4.06
	2012/13 з	зимски	7687	3169	41.23%	4
	2012/13 љ	љетни	7732	2777	35.92%	4.04
	2013/14 з	зимски	7484	2995	40.02%	4.09
	2013/14 љ	љетни	6417	2448	38.15%	4.01
	2014/15 з	зимски	6415	2742	42.74%	4.05
	2014/15 љ	љетни	6266	2245	35.83%	4.08
	2015/16 з	зимски	6371	2748	43.13%	4.12
	2015/16 љ	љетни	6326	2578	40.75%	4.02
	2016/17 з	зимски	5640	2485	44.06%	4.11
	2016/17 љ	љетни	5520	2250	40.76%	4.26
	2017/18зљ	Зиљ	5137	2093	40.74%	4.26
	2018/19зљ	Зиљ	4552	1830	40.20%	4.14
2019/20 з	зимски	4203	1781	42,37%	4,33	



Слика 9. Графички приказ просјечне ојене студентских служби са универзитетског нивоа

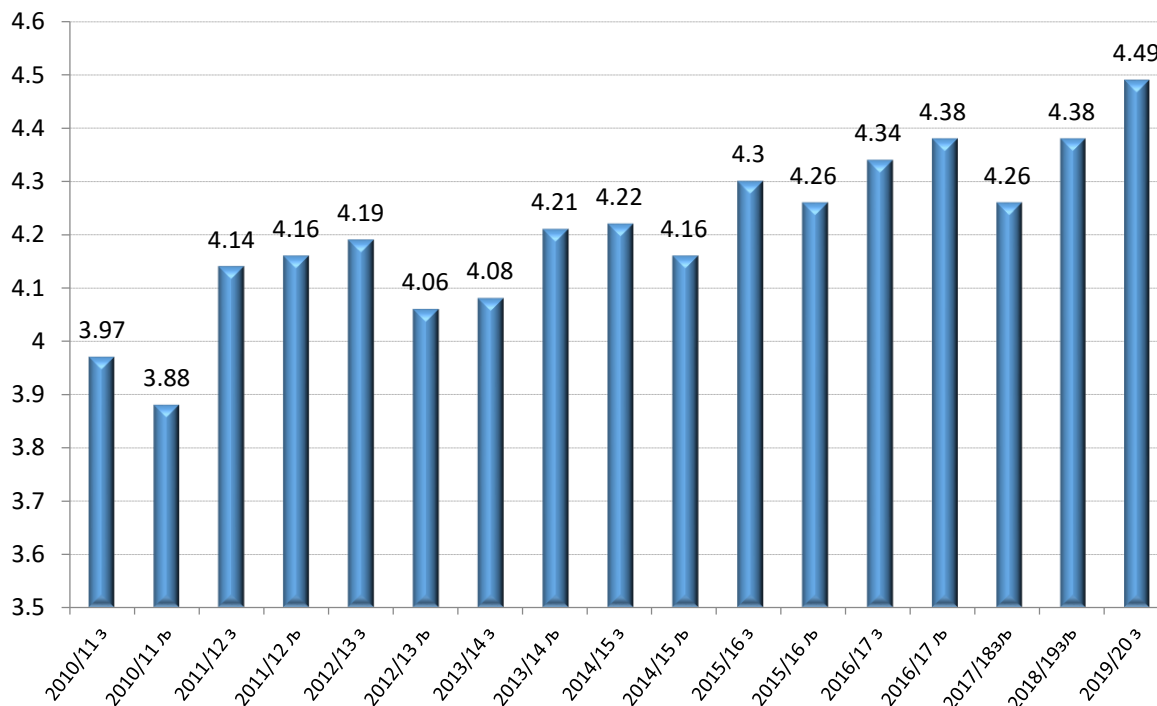


Слика 10. Графички приказ просјечне оцјене студентских служби по факултетима и академијама у анкети за зимски семестар 2019/20 године

Библиотека

Табела 5. Табеларни приказ просјечне оцјене библиотека са универзитетског нивоа

	Академска година	Семестар	Максималан број учесника	Број испитаника	Процент учешћа (%)	Укупна просјечна оцјена
Библиотека	2010/11 з	зимски	8262	1633	19.77%	3.97
	2010/11 љ	љетни	8811	1806	20.50%	3.88
	2011/12 з	зимски	8424	2267	26.91%	4.14
	2011/12 љ	љетни	7760	2202	28.38%	4.16
	2012/13 з	зимски	7687	3028	39.39%	4.19
	2012/13 љ	љетни	7732	2659	34.39%	4.06
	2013/14 з	зимски	7484	2850	38.08%	4.08
	2013/14 љ	љетни	6417	2448	38.15%	4.21
	2014/15 з	зимски	6415	2580	40.22%	4.22
	2014/15 љ	љетни	6266	2129	33.98%	4.16
	2015/16 з	зимски	6371	2609	40.95%	4.3
	2015/16 љ	љетни	6326	2455	38.80%	4.26
	2016/17 з	зимски	5640	2389	42.35%	4.34
	2016/17 љ	љетни	5520	2165	39.22%	4.38
	2017/18зљ	Зиљ	5137	2015	39.23%	4.26
2018/19зљ	Зиљ	4552	1731	38.02%	4.38	
2019/20 з	Зимски	4203	1693	40,28%	4,49	



Слика 11. Графички приказ просјечне ојене библиотека са универзитетског нивоа

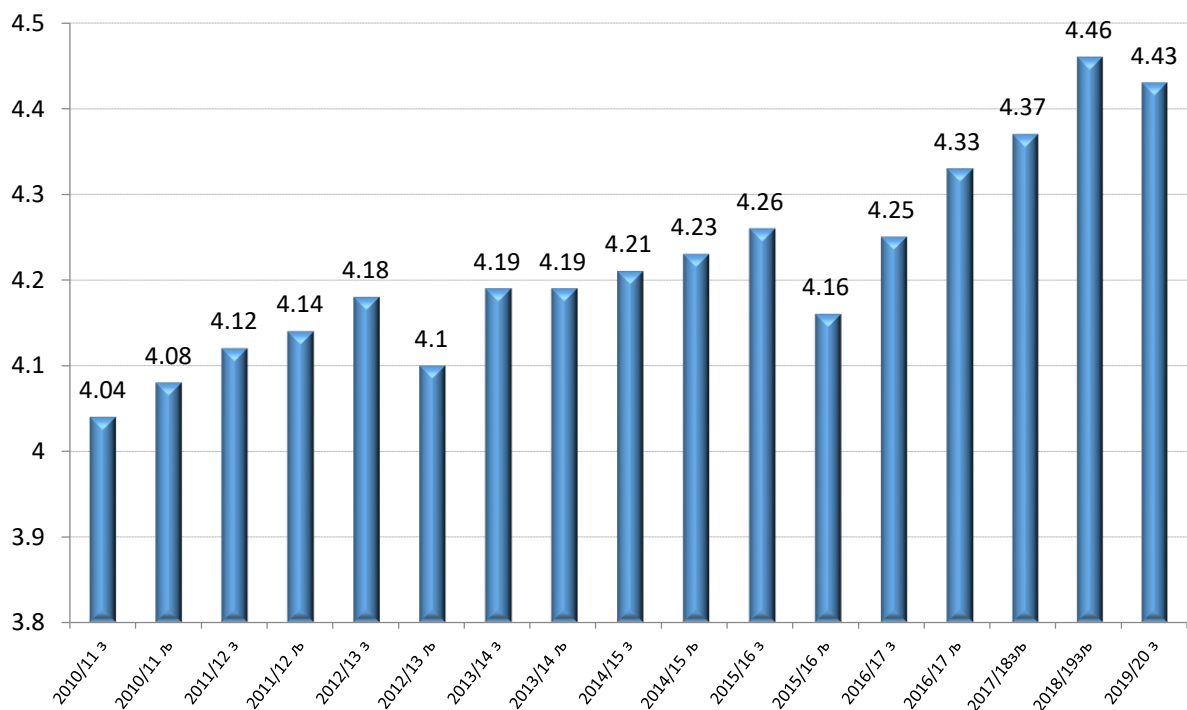


Слика 12. Графички приказ просјечне ојене библиотека по факултетима и академијама у анкети за зимски семестар академске 2019/20 године

Остале административне службе

Табела 6. Табеларни приказ просјечне ојене осталих административних служби са универзитетског нивоа

	Академска година	Семестар	Максималан број учесника	Број испитаника	Процент учешћа (%)	Укупна просјечна ојена
Остале административне службе	2010/11 з	зимски	8262	1543	18.68%	4.04
	2010/11 л	љетни	8811	1660	18.84%	4.08
	2011/12 з	зимски	8424	2115	25.11%	4.12
	2011/12 л	љетни	7760	2062	26.57%	4.14
	2012/13 з	зимски	7687	2936	38.19%	4.18
	2012/13 л	љетни	7732	2550	32.98%	4.1
	2013/14 з	зимски	7484	2764	36.93%	4.19
	2013/14 л	љетни	6417	2448	38.15%	4.19
	2014/15 з	зимски	6415	2488	38.78%	4.21
	2014/15 л	љетни	6266	2082	33.23%	4.23
	2015/16 з	зимски	6371	2561	40.20%	4.26
	2015/16 л	љетни	6326	2359	37.29%	4.16
	2016/17 з	зимски	5640	2309	40.93%	4.25
	2016/17 л	љетни	5520	2107	38.17%	4.33
	2017/18зл	Зил	5137	1943	37.82%	4.37
	2018/19зл	Зил	4552	1683	36.97%	4.46
	2019/20 з	Зимски	4203	1650	39,26%	4,43



Слика 13. Графички приказ просјечне ојене осталих административних служби са универзитетског нивоа

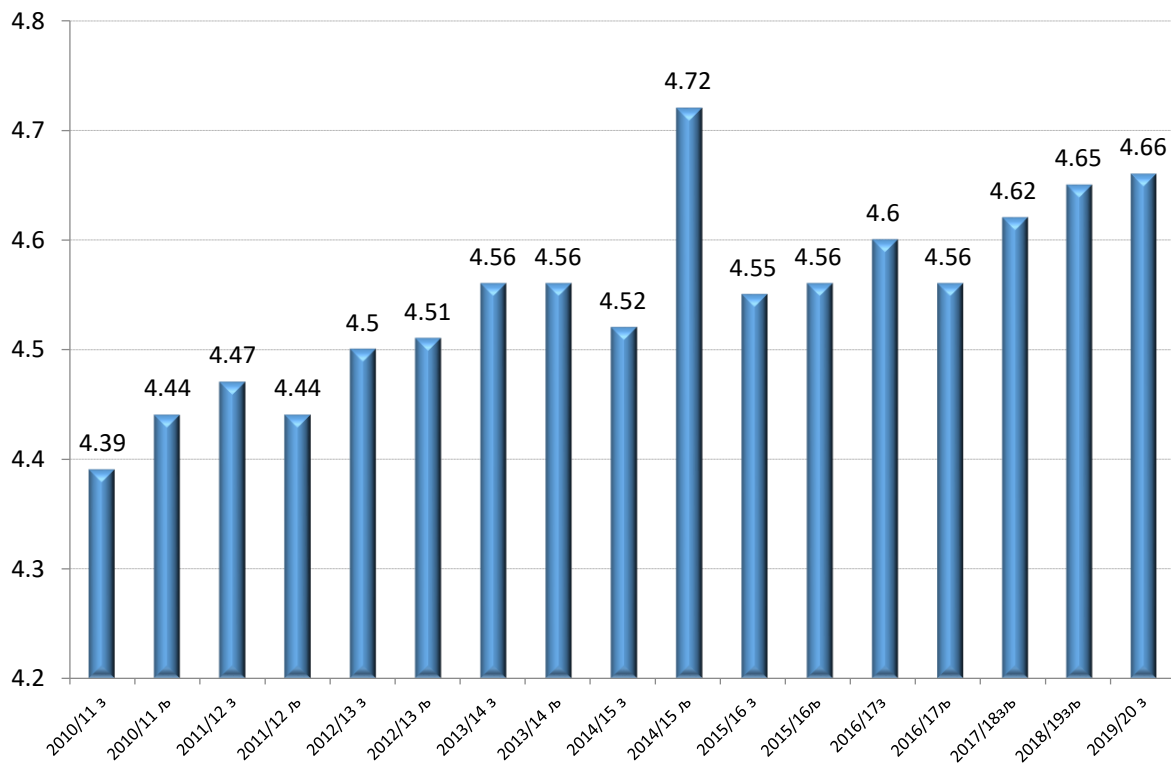


Слика 14. Графички приказ просјечне оцјене осталих административних служби по факултетима и академијама анкети за зимски семестар академске 2019/20 године

Наставни кадар

Табела 7. Табеларни приказ просјечне ојене наставног кадра са универзитетског нивоа

Просјечна ојена наставног кадра	Академска година	Семестар	Максималан број учесника	Број испитаника	Процент учешћа (%)	Укупна просјечна ојена
	2009/10	љетни	7133	2201	30.86%	8.61
2010/11 з	зимски	8262	1159	14.03%	4.39	
2010/11 љ	љетни	8811	2073	23.53%	4.44	
2011/12 з	зимски	8424	2626	31.17%	4.47	
2011/12 љ	љетни	7760	2573	33.16%	4.44	
2012/13 з	зимски	7687	3232	42.05%	4.5	
2012/13 љ	љетни	7732	2900	37.51%	4.51	
2013/14 з	зимски	7484	3417	45.66%	4.56	
2013/14 љ	љетни	6417	2426	37.81%	4.56	
2014/15 з	зимски	6415	2854	44.49%	4.52	
2014/15 љ	љетни	6266	2339	37.33%	4.72	
2015/16 з	зимски	6371	2667	41.86%	4.55	
2015/16 љ	љетни	6326	2656	41.98%	4.56	
2016/17з	зимски	5640	2562	45.42%	4.6	
2016/17љ	љетни	5520	2336	42.31%	4.56	
2017/18зљ	Зиљ	5137	2286	44.50%	4.62	
2018/19зљ	Зиљ	4552	1929	42.37%	4.65	
2019/20з	зимски	4203	1813	43,14%	4,66	



Слика 15. Графички приказ просјечне ојене наставног кадра са универзитетског нивоа



Слика 16. Графички приказ просјечне оцјене наставног кадра за зимски семестар академске 2019/20. године са универзитетског нивоа

Активности по спроведеном анкетирању

1. Извјештај о резултатима студентског вредновања организационе јединице одговорна Комисија за спровођење је обавезна доставити на прво наставно-научно односно наставно-умјетничко вијеће организационе јединице након спроведеног поступка вредновања и извјештавања Сената. Садржај извјештаја описан је у Правилнику о студентском вредновању квалитета студија у члану 16. став 2.
2. Извјештај о резултатима студентског вредновања Универзитета Канцеларија за осигурање квалитета је дужна доставити Комитету за осигурање квалитета, а касније Сенату Универзитета у року од 40 дана од дана спроведеног вредновања на Универзитету (на свим факултетима и академијама).
3. Ставови Канцеларије за осигурање квалитета о спроведеној студентској анкети:
 - Путем ове анкете оцјењује задовољство нашег основног корисника – студента, што представља једну од кључних ствари у осигурању квалитета. Резултати студентске анкете су основна смјерница за унапређење квалитета рада високошколске установе, а активности Универзитета на овом пољу су најбољи механизам за превенцију од исписа студената са УИС-а.
 - **Универзитет у Источном Сарајеву је јединствена високошколска установа у региону који на овако студиозан начин спроводи студентску анкету. Чињенца да се поједине примједбе и сугестије студената понављају из године у годину су јасан показатељ да постоји још много простора за значајан напредак већине студијских програма. Рад на побољшању квалитета студијских програма, прије свега, је у надлежности руководства факултета/академија, а резултати студентског вредновања су индикатор за приоритетне сегменте на којима је потребно радити да би се побољшао квалитет одређеног студијског програма и рада факултета/академија у цјелини.**
 - Сенат предлаже превентивне и корективне мјере које требају да се презентују на Вијећима од стране предсједавајућег вијећа/ декана. Пожељно је да реализација поменутих мјера буде спроведена у што краћем периоду од момента презентације истих на вијећима факултета и академија.
 - Превентивне и корективне мјере предложене од стране Сената на факултетима саопштава декан појединачно и усмено запосленим радницима.
 - **Анализа резултата студентског вредновања показала је раст просјечних оцјена свих сегмената који су предмет студентског анкетирања у односу на претходне године. Са друге стране коментари студената, који су врло често мјеродавнија информација о квалитету рада, недвосмислено указују на бројне пропусте у раду појединих служби као и појединих наставника и сарадника у настави на УИС-у. Жалбе и примједбе анкетираних студената већином се односе на кратко вријеме рада са студентима студентских служби и библиотека, недостатак адекватне литературе, честе измјене распореда предавања и испитних рокова, неажурност интернет страница факултета/академија, нередовно одржавање наставе или потпуно одсуство исте, недостатак и одсуство читаоница, застарјелост наставних садржаја, превише часова наставе, а мањак практичног рада. Студенти су имали замјерке на недостатак материјала за рад и мањак просторија за вјежбање, као и недостатак распореда за кориштење постојећих просторија. Већина анкетираних студената упутила је критику на доступност отворене интернет мреже и застарјелост или недостатак информатичке опреме.**
 - Анкетирани студенти изнијели су и низ приједлога на основу којих би се унаприједио наставни процес на Универзитету, међу којима су: увођење додатних садржаја за студенте током студија (доступност више програма међународне размјене,

информисаност о међународној размјени, организовање кампова, радионица, дискусија и дебата), чешћи јавни састанци студената свих година са руководством факултета, обогаћивање библиотечког фонда, увођење сервиса електронске пријаве испита на све организационе јединице.

- Посебно је важно предузети неопходне мјере у случају када су поједине стручне службе, предмети или педагошки рад наставника и сарадника у настави оцјењени са оцјеном нижом од 3,0, поштујући репрезентативност узорка. Те мјере морају бити усмијерене на побољшање рада установе, али њихов циљ је и подизања свијести наставног особља о важности оцијене њиховог рада од стране студената и унапређење квалитета извођења наставног процеса.
- Корисничка имена и лозинке са којима студенти врше оцјењивања у анкети потребно је да буду сачувана до краја процеса анкетирања, након чега са истим тим лозинкама студенти могу да погледају резултате анкете!

Мјере:

- **Пожељно је да се усвоји закључак да је једини релевантан извор за информацију о броју студената на УИС-у информациони систем, гдје се води појединачна евиденција о сваком студенту првог, другог и трећег циклуса.** Уколико постоје одређени недостаци рада информационог система, радити не његовом унапређењу.
- **Радити на унапређењу маркетинга Универзитета у правцу активнијег јавног промовисања како би се привукао и већи број студената.**
- Потребно је подизати свијест студената о значају студентске анкете и стимулисати студенте да активније учествују у анкетирању како би се могла остварити репрезентативност и релевантност узорка. Само репрезентативан узорак који укључује довољан број анкетираних студената даје релевантну оцјену квалитета рада одређене службе, појединца или студијског програма у цјелини.
- Сугерисати руководству факултета и академија да обрате пажњу на оцјене и коментаре студената за студентске службе и библиотеке јер су то службе са којима студенти највише долазе у контакт.
- **Свим наставницима и сарадницима одговорна лица по организационим јединицама могу подијелити корисничка имена и лозинке тек након завршетка испитног рока.**