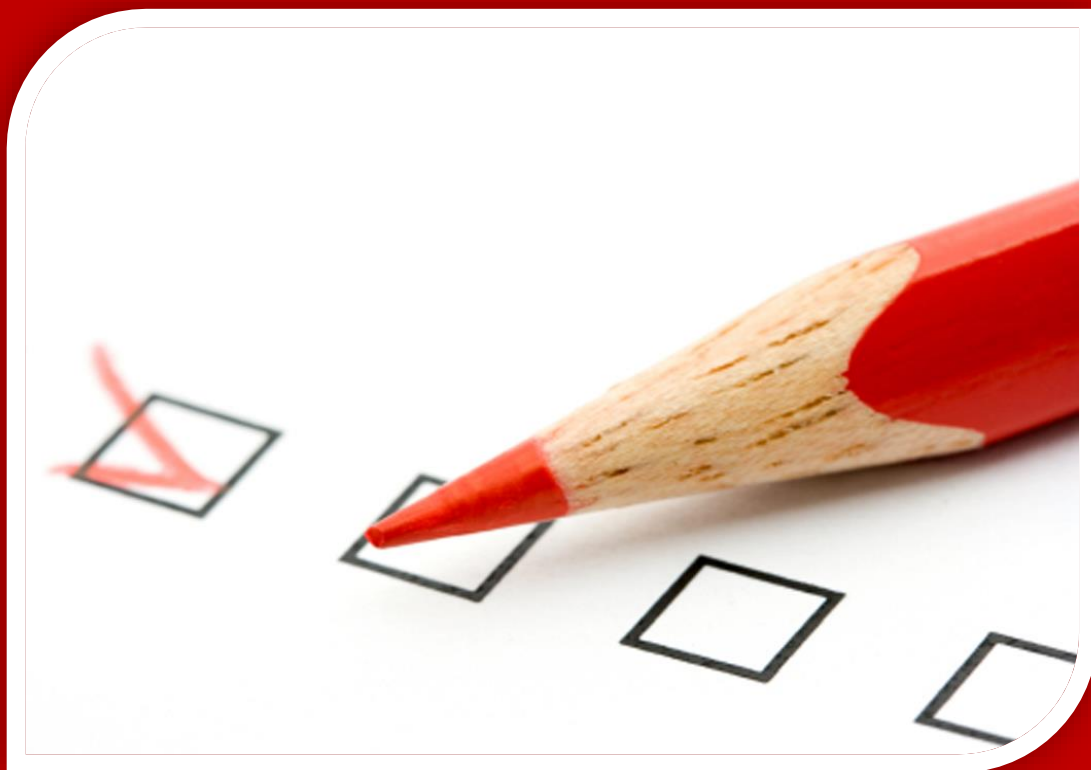




**УНИВЕРЗИТЕТ У ИСТОЧНОМ
САРАЈЕВУ**

**ИЗВЈЕШТАЈ О СПРОВОЂЕЊУ
СТУДЕНТСКЕ ЕЛЕКТРОНСКЕ АНКЕТЕ У
АКАДЕМСКОЈ 2017/18. ГОДИНИ**



Канцеларија за осигурање квалитета
ИСТОЧНО САРАЈЕВО, јул 2018. године



**Извјештај о спровођењу електронске студентске анкете у
академској 2017/18. години**

КАНЦЕЛАРИЈА ЗА ОСИГУРАЊЕ КВАЛИТЕТА
Координатор за осигурање квалитета - мр Ненад Марковић
Стручни сарадник за осигурање квалитета- Јелена Гиговић, дипл.ек
ул. Вука Караџића 30, 71123 Источно Сарајево
тел/факс: 00387 57 320 330, локал 133
Е-mail: qaofficeuis@gmail.com , nenad.markovic@ues.rs.ba , jelena.gigovic@ues.rs.ba

Источно Сарајево, јул 2018. године

Одлуком Сената Универзитета број: 01-С-216-XLVIII/18 од 29.06.2018. године, донесеној на XLVIII сједници у складу са важећим законским прописима, одобрено је провођење електронске студентске анкете за зимски и љетни семестар академске 2017/18. године на Универзитету у Источном Сарајеву.

Истом одлуком, на нивоу Универзитета, именована је Комисија за координацију и контролу провођења студентске анкете за зимски и љетни семестар академске 2017/18. године у сљедећем саставу:

1. проф. др Дејан Бокоњић, предсједник Комисије;
2. доц. др Данијел Мијић, члан Комисије;
3. мр Ненад Марковић, члан Комисије;
4. Јелена Гиговић, члан Комисије;
5. студент Душан Симанић, члан Комисије.

Задатак именоване Комисије је да изврши анализу резултата анкете и поднесе Извјештај о спроведеном поступку студентског вредновања квалитета студија Сенату Универзитета у Источном Сарајеву са приједлогом активности у случају појаве неусаглашености.

Садржај

Увод	4
Опште информације о анкетирању и поступак анкетирања	5
Одзив студената	6
Тренд укупног одзива студената	6
Одзив студената по факултетима и академијама	7
Резултати анкете	9
Студији и службе	9
Организација студија	10
Студентска служба	12
Библиотека	13
Остале административне службе	15
Наставни кадар	17
Активности по спроведеном анкетирању	19

Увод

Вредновање квалитета студија електронским анкетирањем студената представља дио система осигурања квалитета Универзитета у Источном Сарајеву, а његов циљ је праћење, обезбјеђење, контрола, унапређење квалитета студија, развијање културе квалитета, као и мотивисање свих запослених за веће лично залагање.

Основни циљ студентског вредновања јесте формирање мишљења студената о квалитету студијских програма, предмета који се на њима изводе, рада стручних служби и педагошког рада наставника и сарадника које се, по Закону о високом образовању РС, узима у обзир приликом избора у научно-наставно, односно умјетничко-наставно звање наставника/ сарадника.

Приликом избора у научно-наставна звања узима се у обзир и вредновање наставничких способности у оквиру система квалитета универзитета.¹

Приликом избора у умјетничко-наставна звања узима се у обзир и вредновање наставничких способности у оквиру система квалитета универзитета.²

Резултати студентског вредновања се користе за редовно праћење и контролу квалитета наставног процеса, као дио опште политике у области осигурања квалитета високог образовања на Универзитету.

Анкетирање студената у свим организационим јединицама Универзитета у Источном Сарајеву за зимски и љетни семестар академске 2017/18. године, имало је за циљ испитивање задовољства корисника у високом образовању – студената, организацијом студијског програма који похађају, радом служби факултета и академија, извођењем свих појединачних предмета које су студенти слушали у зимском и љетном семестру академске 2017/18. године, као и педагошким радом свих наставника и сарадника ангажованих на предметима које су оцјењивали.

Спроведено електронско анкетирање студената представља свеобухватно вредновање квалитета студијског програма, наставног процеса у цјелини, педагошког рада наставника и сарадника Универзитета у Источном Сарајеву од стране студената, које је јединствено организовано и засновано на истој методологији.

¹ Народна скупштина Републике Српске (2010): Закон о високом образовању. Бања Лука. Објављен 30.07.2010. године у Службеном гласнику Републике Српске број 73, став (2) члан 77. стр. 12

² Народна скупштина Републике Српске (2010): Закон о високом образовању. Бања Лука. Објављен 30.07.2010. године у Службеном гласнику Републике Српске број 73, став (2) члан 78. стр. 13

Опште информације о анкетирању и поступак анкетирања

Анкетирање је спроведено у складу са универзитетским Правилником о студентском вредновању квалитета студија на свим организационим јединицама.

Анкетом су били обухваћени редовни студенти основних студија првог и другог циклуса који по први пут уписују одређену годину студија, односно право на анкетирање имали су сви првоуписани студенти који су били унешени у студентску информациону базу података Универзитета.

Постојало је искључиво право да се студентима који нису похађали наставу на појединим предметима не дозволи анкетирање или исто забрани за одређене предмете уз надзор (члан 14. став (9) и (10)).

Студенти су у анкети оцјењивали организацију студија, рад појединих служби факултета и академија, све појединачне предмете које су слушали у зимском и љетном семестру академске 2017/18. године, као и све наставнике и сараднике ангажоване у настави на наведеним предметима. Коришћена је Ликертова скала са оцјенама од 1 до 5 за оцјењивање рада наставника, служби и организацију студија (1 - најлошија оцјена, 5 - најбоља оцјена), као и понуђене тврдње.

Чланови Комисије за спровођење поступка анкетирања факултета и академија су обавезни у складу са Правилником о студентском вредновању квалитета студија презентовати извјештај свог факултета или академије, односно студијског програма на сједници Вијећа, након обављеног поступка анкетирања у циљу добијања повратних инфомација о квалитету обављеног поступка, и исти доставити Канцеларији за осигурање квалитета.

Искључива надлежност за унапређење квалитета наставног процеса и стања на факултету/ академији у складу са обављеном анкетом јесте на руководству факултета и академија, који у складу са резултатима (оцјенама и коментарима) требају предузети одговарајуће активности унапређења.

Одзив студената

Максималан број учесника анкете, тј. студената унешених у базу података свих факултета и академија за зимски и љетни семестар академске 2017/18. године био је 5137, што је за 383 студента мање у односу на љетни семестар 2016/17 – 5.640. Тачно прије 5 година, у љетном семестру 2012/13 максималан број учесника анкете је био 7.732, што је за 2,595 мање студената него данас, што је озбиљан показатељ смањења броја студената на Универзитету.

Одзив студената за анкету спроведену за зимски и љетни семестар академске 2017/18 био је 47,77 % или 2.454 студената испитаника.

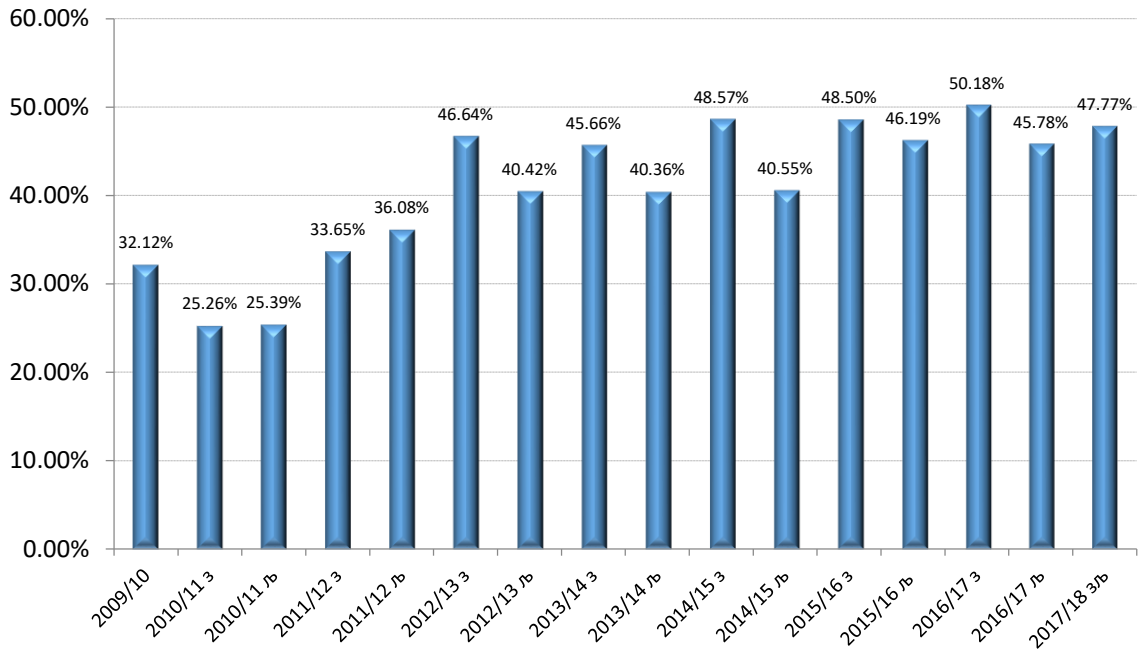
Тренд укупног одзива студената

Табела 1. Укупни приказ одзива студената на анкету с универзитетског нивоа

Универзитет у Источном Сарајеву	Академска година	Семестар	Максималан број учесника	Број учесника	Одзив [%]
	2009/10	љетни	7133	2291	32,12%
2010/11 з	зимски	8262	2087	25,26%	
2010/11 љ	љетни	8811	2237	25,39%	
2011/12 з	зимски	8424	2835	33,65%	
2011/12 љ	љетни	7760	2800	36,08%	
2012/13 з	зимски	7687	3585	46,64%	
2012/13 љ	љетни	7732	3125	40,42%	
2013/14 з	зимски	7484	3417	45,66%	
2013/14 љ	љетни	6417	2590	40,36%	
2014/15 з	зимски	6415	3116	48,57%	
2014/15 љ	љетни	6266	2541	40,55%	
2015/16 з	зимски	6371	3090	48,50%	
2015/16 љ	љетни	6326	2922	46,19%	
2016/17 з	зимски	5640	2830	50,18%	
2016/17 љ	љетни	5520	2527	45,78%	
2017/18 зљ	З и Љ	5137	2454	47,77%	

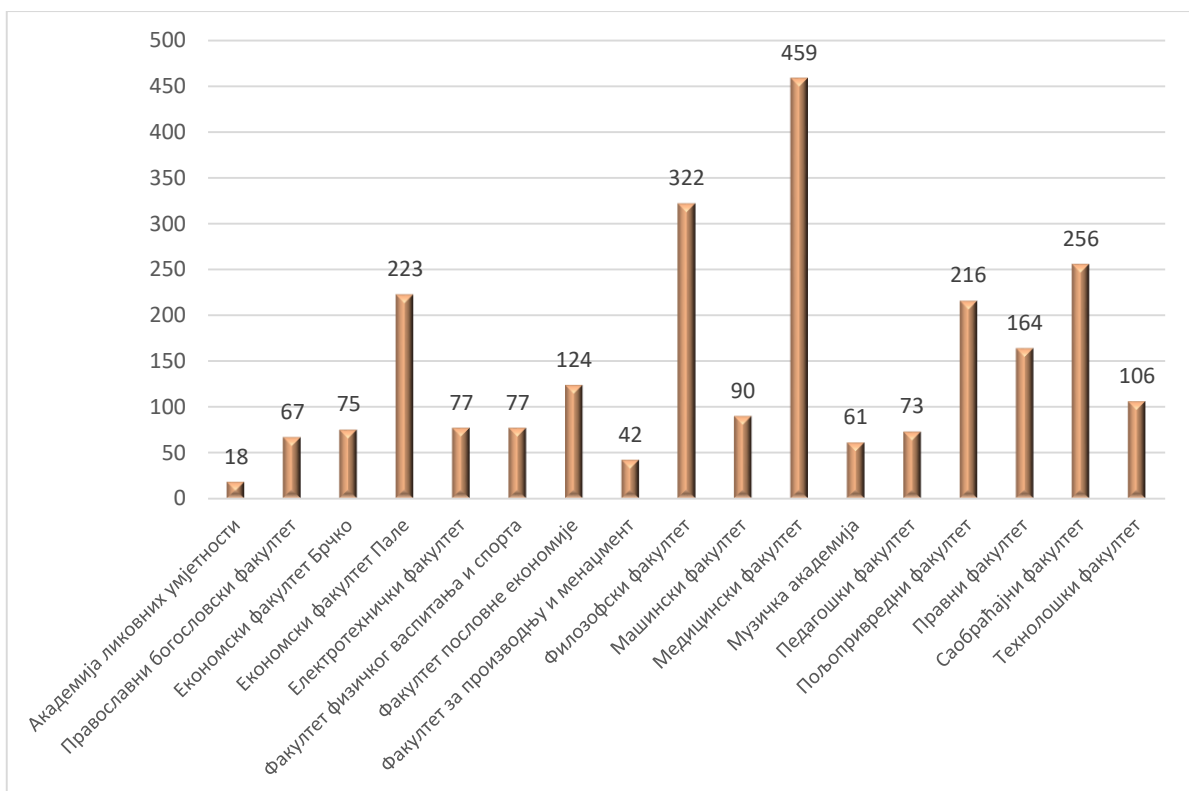


Слика 1. Графички приказ односа могућег максималног броја учесника и броја анкетираних студената

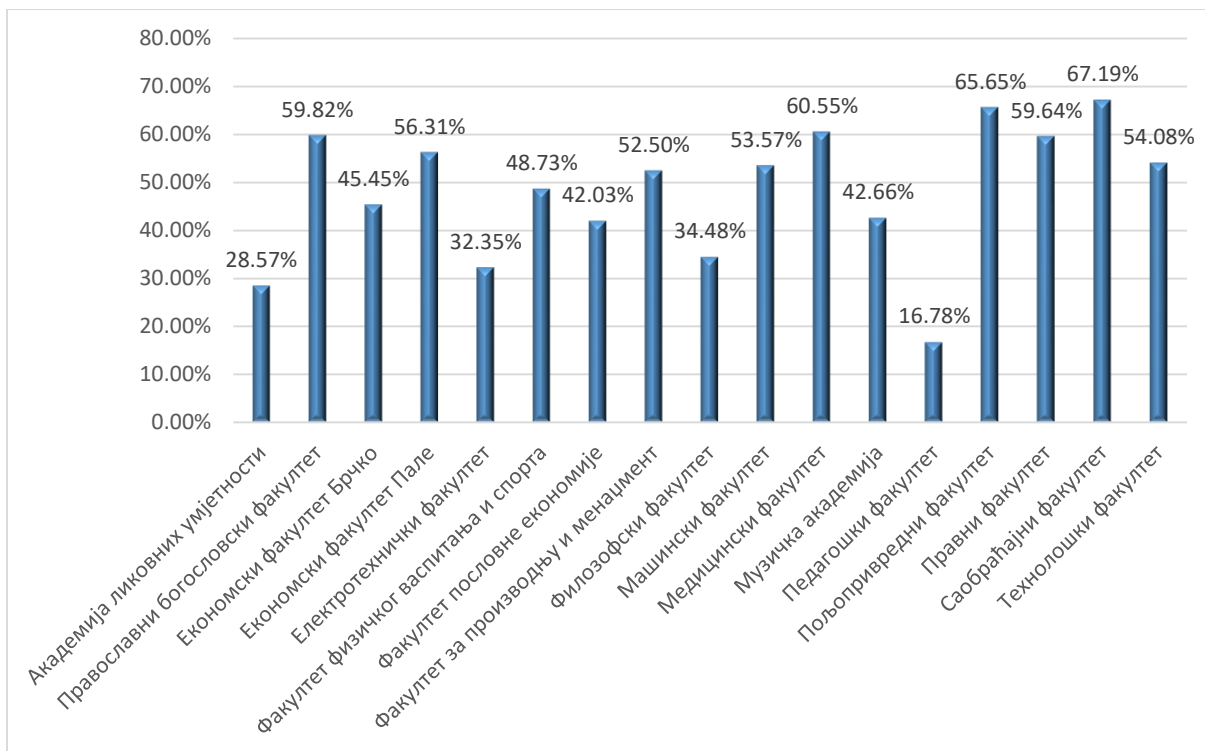


Слика 2. Процентуални одзив студената у односу на могући максимални број учесника у анкети за зимски и љетни семестар академске 2017/18

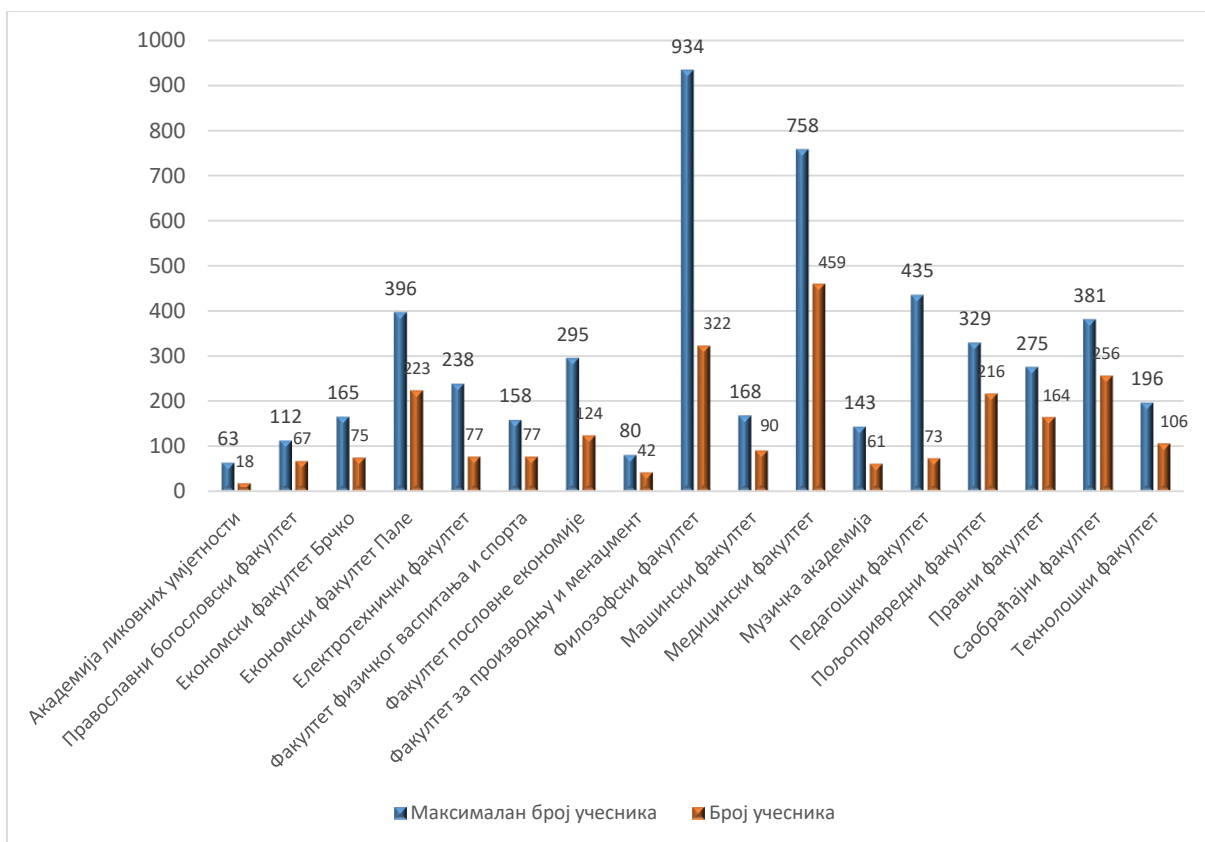
Одзив студената по факултетима и академијама



Слика 3. Приказ укупног броја учесника у анкети за зимски и љетни семестар академске 2017/18 по факултетима и академијама



Слика 4. Процентуални приказ одзива студената у анкети за зимски и љетни семестар академске 2017/18 у односу на могући максимални број учесника по факултетима и академијама



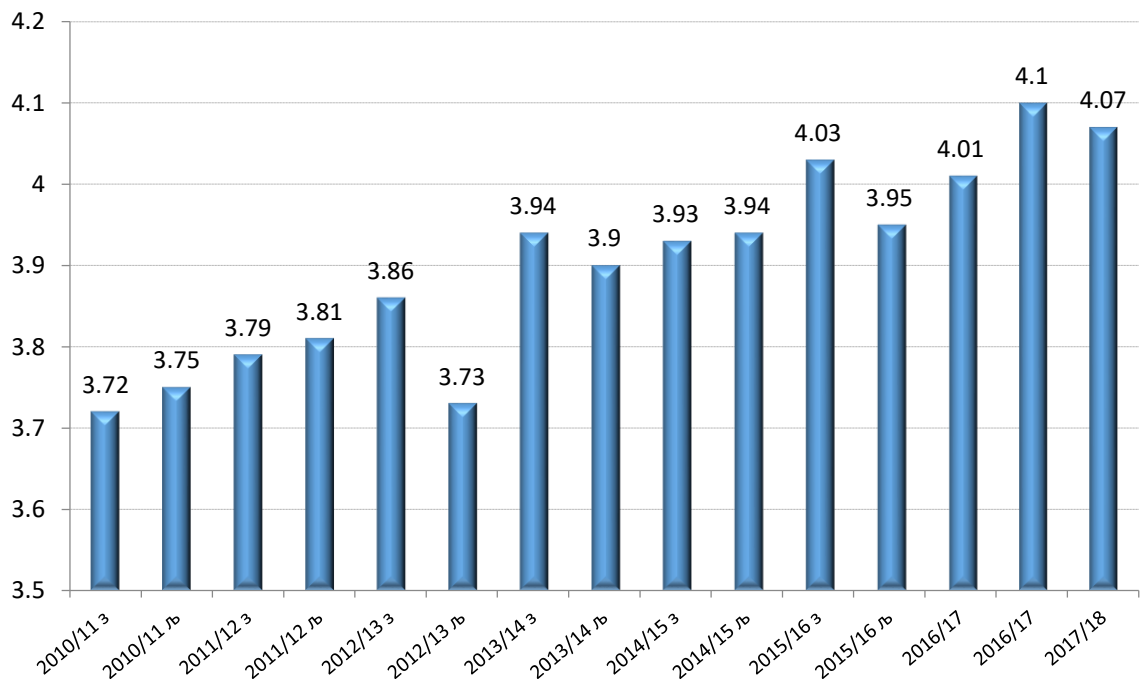
Слика 5. Графички приказ односа могућег максималног броја учесника и броја анкетираних студената по факултетима и академијама

Резултати анкете

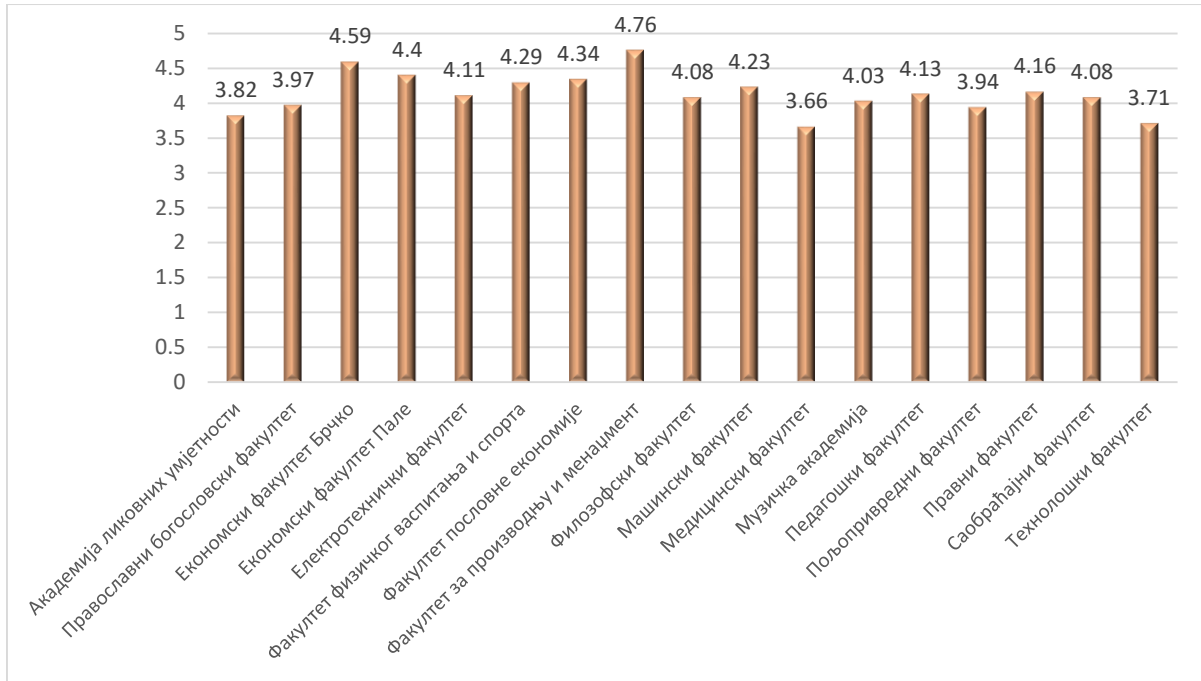
Студији и службе

Табела 2. Табеларни приказ просјечне ојене студија и служби са универзитетског нивоа

Просјечна ојена студија и служби	Академска година	Семестар	Максималан број учесника	Број испитаника	Процент учешћа (%)	Укупна просјечна ојена
	2010/11 з	зимски	8262	1928	23.34%	3.72
	2010/11 л	љетни	8811	2109	23.94%	3.75
	2011/12 з	зимски	8424	2648	31.43%	3.79
	2011/12 л	љетни	7760	2581	33.26%	3.81
	2012/13 з	зимски	7687	3383	44.01%	3.86
	2012/13 л	љетни	7732	2971	38.42%	3.73
	2013/14 з	зимски	7484	3218	43.00%	3.94
	2013/14 л	љетни	6417	2448	38.15%	3.9
	2014/15 з	зимски	6415	2929	45.66%	3.93
	2014/15 л	љетни	6266	2386	38.08%	3.94
	2015/16 з	зимски	6371	2905	45.60%	4.03
	2015/16 л	љетни	6326	2742	43.34%	3.95
	2016/17 з	зимски	5640	2645	46.90%	4.01
	2016/17 л	љетни	5520	2360	42.75%	4.1
	2017/18	ЗиЉ	5137	2271	44.21%	4.07



Слика 5. Графички приказ просјечне ојене студија и служби са универзитетског нивоа

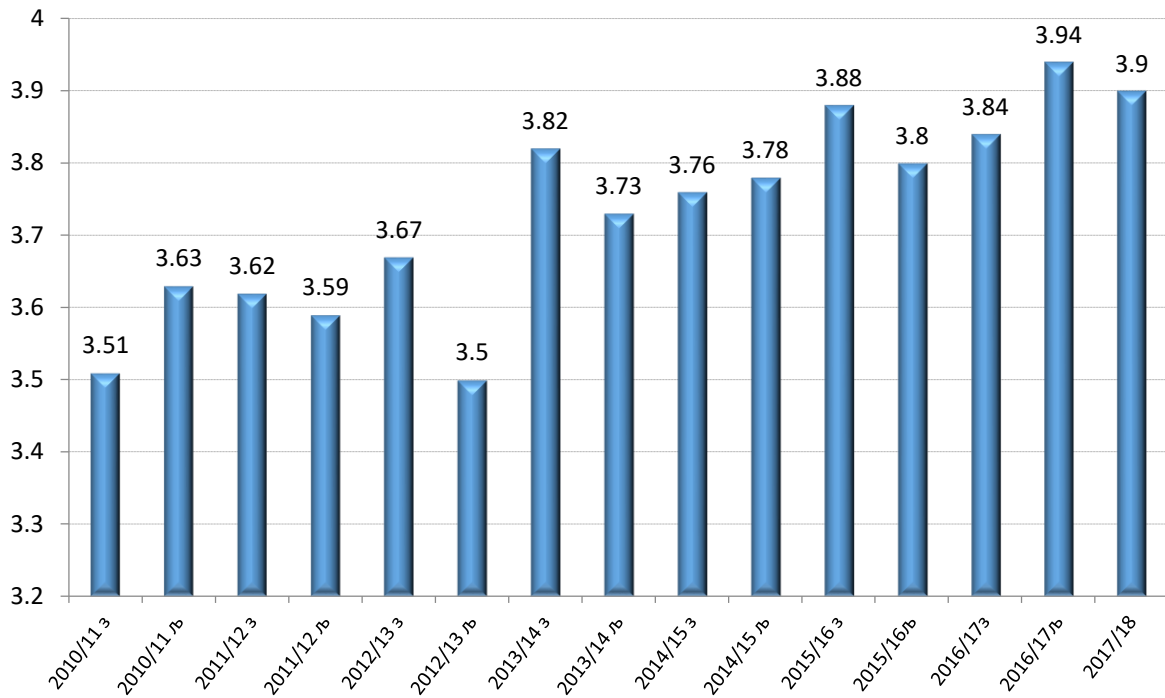


Слика 6. Графички приказ просјечне оцјене студија и служби по факултетима и академијама у анкети за зимски и љетни семестар академске 2017/18

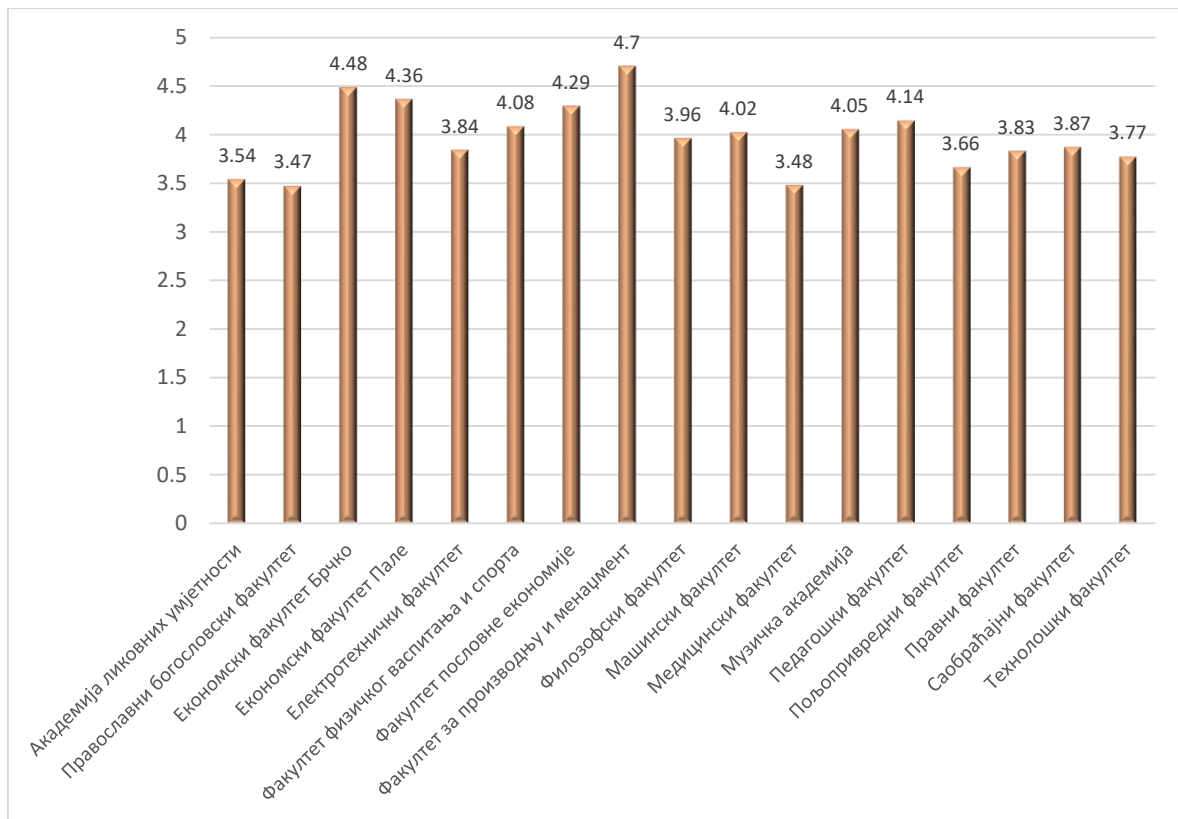
Организација студија

Табела 3. Табеларни приказ просјечне оцјене организације студија са универзитетског нивоа

	Академска година	Семестар	Максималан број учесника	Број испитаника	Процент учешћа (%)	Укупна просјечна оцјена
Организација студија	2010/11 з	зимски	8262	1791	21.68%	3.51
	2010/11 љ	љетни	8811	1942	22.04%	3.63
	2011/12 з	зимски	8424	2438	28.94%	3.62
	2011/12 љ	љетни	7760	2354	30.34%	3.59
	2012/13 з	зимски	7687	3129	40.71%	3.67
	2012/13 љ	љетни	7732	2786	36.03%	3.5
	2013/14 з	зимски	7484	2957	39.51%	3.82
	2013/14 љ	љетни	6417	2448	38.15%	3.73
	2014/15 з	зимски	6415	2679	41.76%	3.76
	2014/15 љ	љетни	6266	2197	35.06%	3.78
	2015/16 з	зимски	6371	2655	41.67%	3.88
	2015/16 љ	љетни	6326	2475	39.12%	3.8
	2016/17з	зимски	5640	2403	42.60%	3.84
	2016/17љ	љетни	5520	2141	38.78%	3.94
	2017/18	ЗиЉ	5137	2039	39.69%	3.9



Слика 7. Графички приказ просјечне оцјене организације студија са универзитетског нивоа

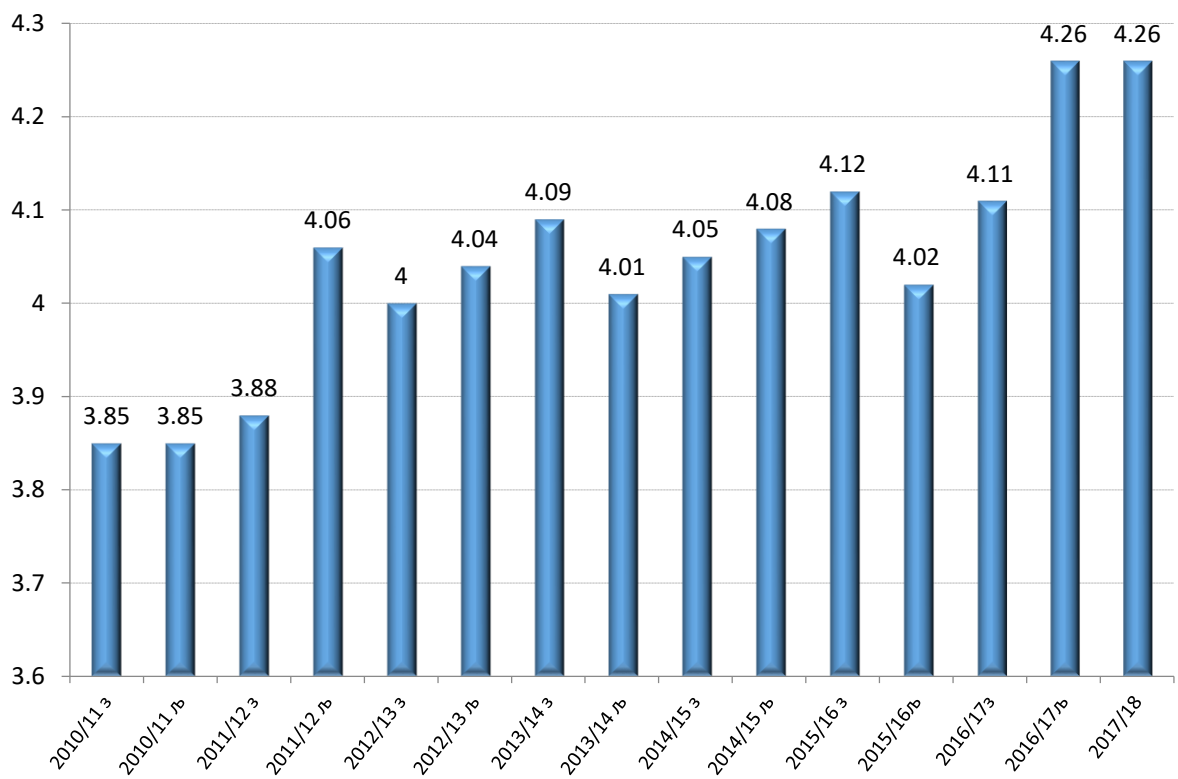


Слика 8. Графички приказ просјечне оцјене организације студија по факултетима и академијама у анкети за зимски и љетни семестар 2017/18

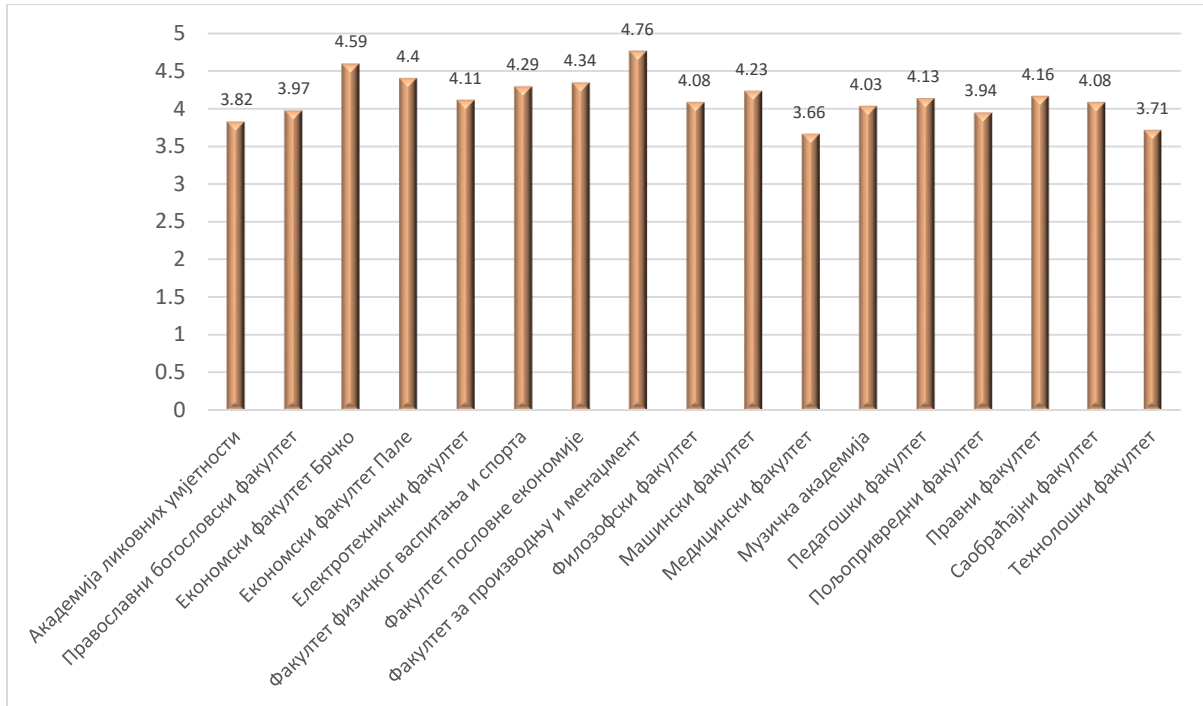
Студентска служба

Табела 4. Табеларни приказ просјечне ојене студентских служби са универзитетског нивоа

Студентска служба	Академска година	Семестар	Максималан број учесника	Број испитаника	Процент учешћа (%)	Укупна просјечна ојена
	2010/11 з	зимски	8262	1787	21.63%	3.85
	2010/11 љ	љетни	8811	1937	21.98%	3.85
	2011/12 з	зимски	8424	2427	28.81%	3.88
	2011/12 љ	љетни	7760	2362	30.44%	4.06
	2012/13 з	зимски	7687	3169	41.23%	4
	2012/13 љ	љетни	7732	2777	35.92%	4.04
	2013/14 з	зимски	7484	2995	40.02%	4.09
	2013/14 љ	љетни	6417	2448	38.15%	4.01
	2014/15 з	зимски	6415	2742	42.74%	4.05
	2014/15 љ	љетни	6266	2245	35.83%	4.08
	2015/16 з	зимски	6371	2748	43.13%	4.12
	2015/16 љ	љетни	6326	2578	40.75%	4.02
	2016/17 з	зимски	5640	2485	44.06%	4.11
	2016/17 љ	љетни	5520	2250	40.76%	4.26
2017/18	ЗиЉ	5137	2093	40.74%	4.26	



Слика 9. Графички приказ просјечне ојене студентских служби са универзитетског нивоа

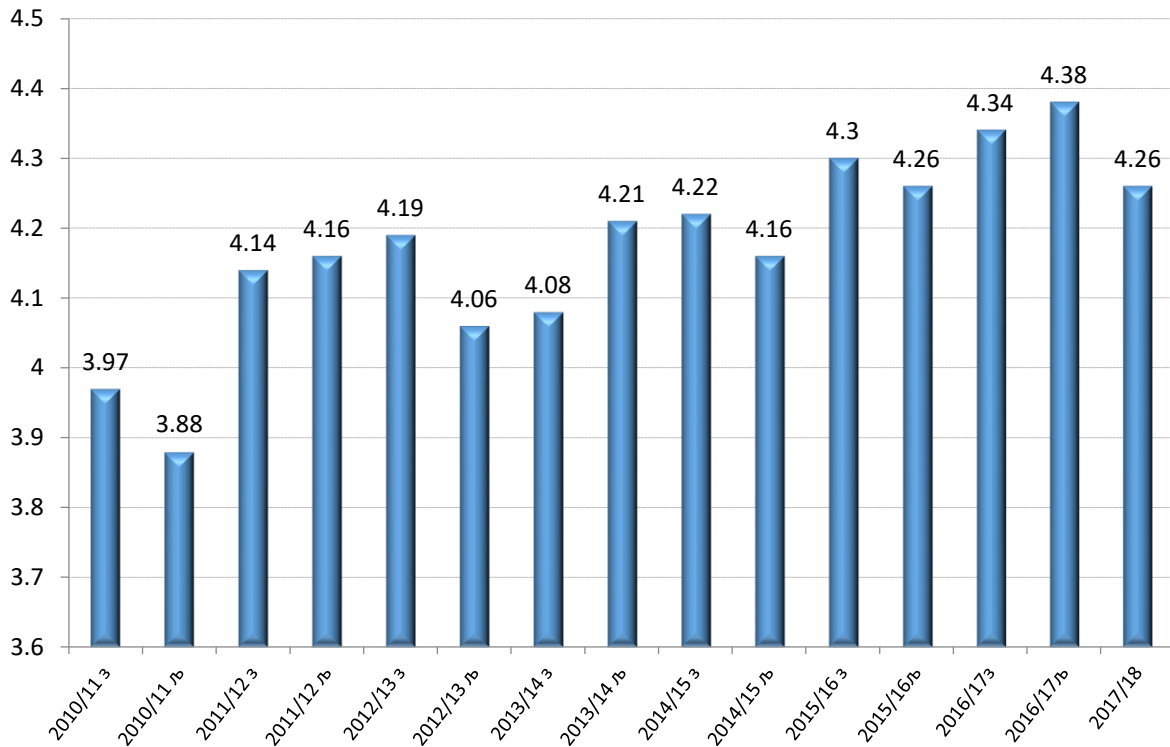


Слика 10. Графички приказ просјечне ојене студентских служби по факултетима и академијама у анкети за зимски и љетни семестар 2017/18. године

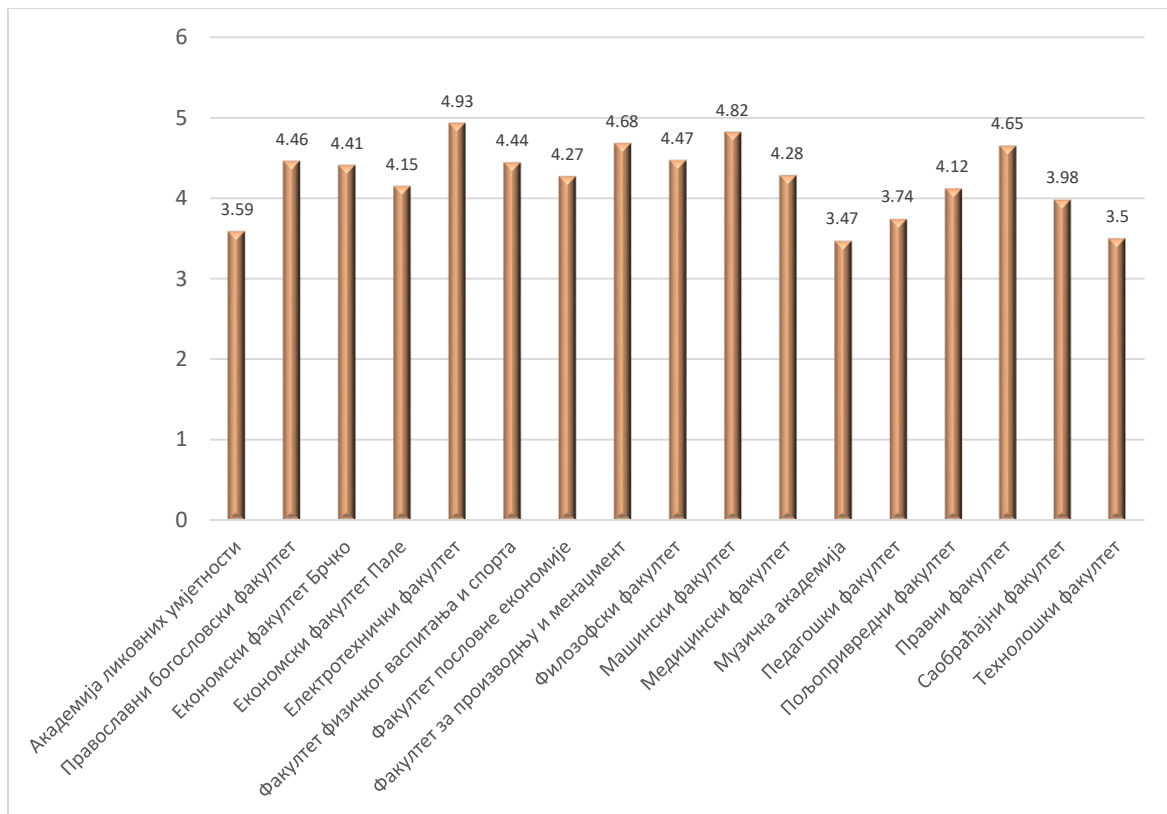
Библиотека

Табела 5. Табеларни приказ просјечне ојене библиотека са универзитетског нивоа

Библиотека	Академска година	Семестар	Максималан број учесника	Број испитаника	Процент учешћа (%)	Укупна просјечна ојена
		2010/11 з	зимски	8262	1633	19.77%
	2010/11 љ	љетни	8811	1806	20.50%	3.88
	2011/12 з	зимски	8424	2267	26.91%	4.14
	2011/12 љ	љетни	7760	2202	28.38%	4.16
	2012/13 з	зимски	7687	3028	39.39%	4.19
	2012/13 љ	љетни	7732	2659	34.39%	4.06
	2013/14 з	зимски	7484	2850	38.08%	4.08
	2013/14 љ	љетни	6417	2448	38.15%	4.21
	2014/15 з	зимски	6415	2580	40.22%	4.22
	2014/15 љ	љетни	6266	2129	33.98%	4.16
	2015/16 з	зимски	6371	2609	40.95%	4.3
	2015/16 љ	љетни	6326	2455	38.80%	4.26
	2016/17 з	зимски	5640	2389	42.35%	4.34
	2016/17 љ	љетни	5520	2165	39.22%	4.38
	2017/18	Зи/Љ	5137	2015	39.23%	4.26



Слика 11. Графички приказ просјечне оцјене библиотека са универзитетског нивоа

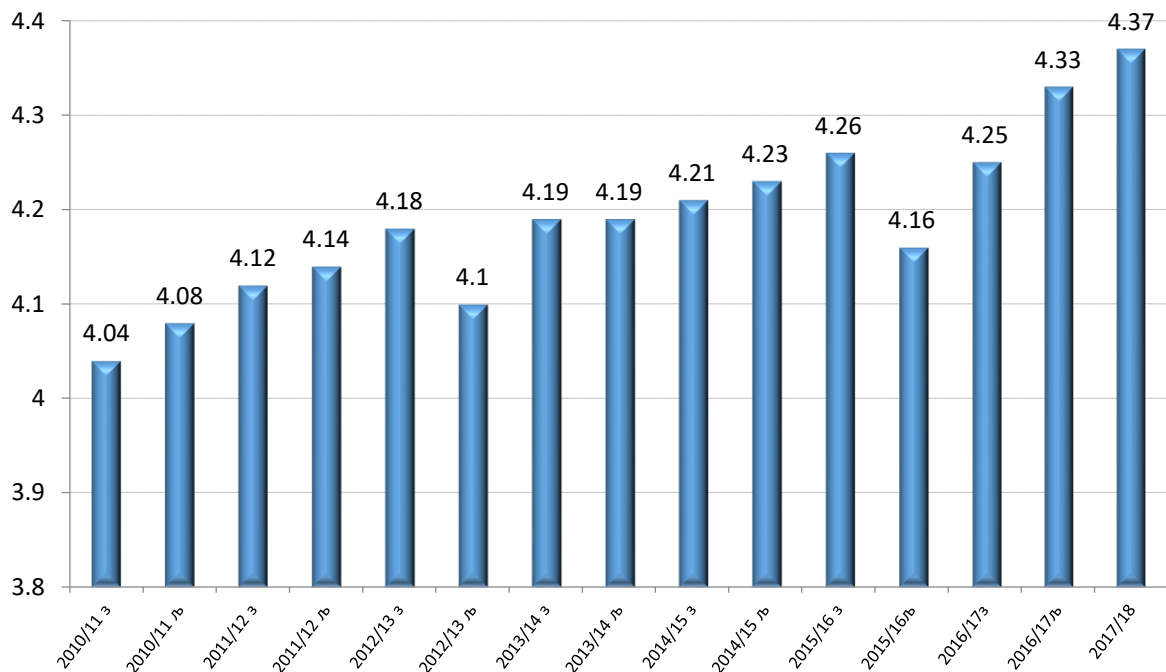


Слика 12. Графички приказ просјечне оцјене библиотека по факултетима и академијама у анкети за зимски и љетни семестар академске 2017/18

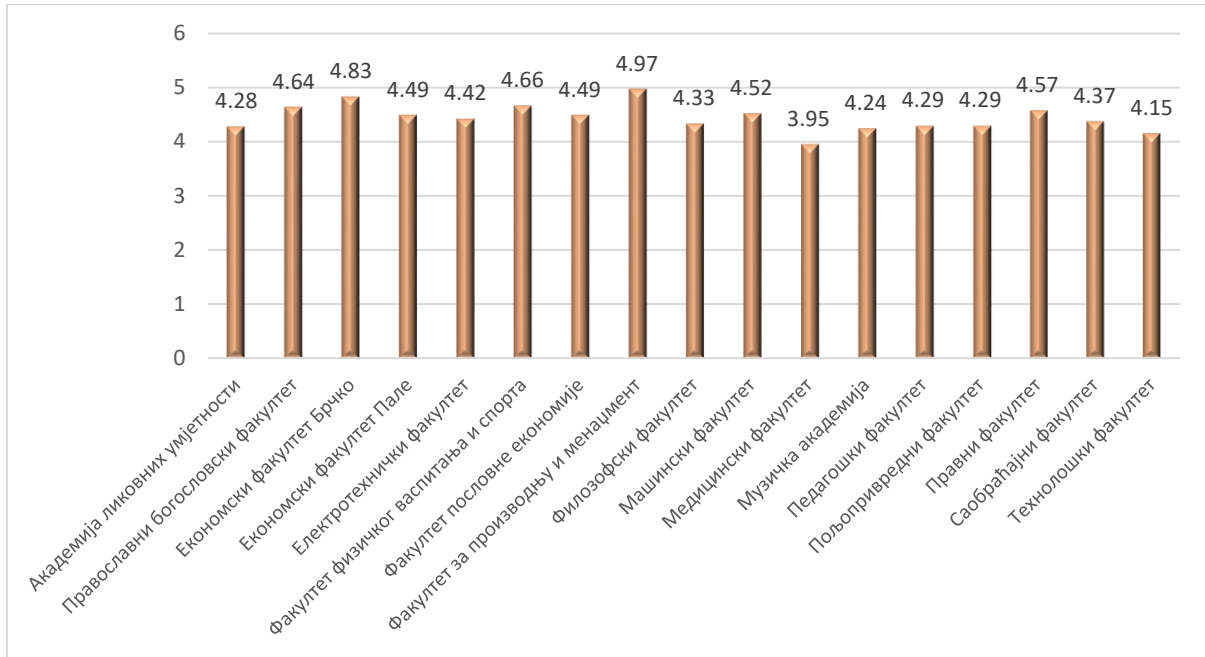
Остале административне службе

Табела 6. Табеларни приказ просјечне ојене осталих административних служби са универзитетског нивоа

Остале административне службе	Академска година	Семестар	Максималан број учесника	Број испитаника	Процент учешћа (%)	Укупна просјечна ојена
	2010/11 з	зимски	8262	1543	18.68%	4.04
	2010/11 љ	љетни	8811	1660	18.84%	4.08
	2011/12 з	зимски	8424	2115	25.11%	4.12
	2011/12 љ	љетни	7760	2062	26.57%	4.14
	2012/13 з	зимски	7687	2936	38.19%	4.18
	2012/13 љ	љетни	7732	2550	32.98%	4.1
	2013/14 з	зимски	7484	2764	36.93%	4.19
	2013/14 љ	љетни	6417	2448	38.15%	4.19
	2014/15 з	зимски	6415	2488	38.78%	4.21
	2014/15 љ	љетни	6266	2082	33.23%	4.23
	2015/16 з	зимски	6371	2561	40.20%	4.26
	2015/16 љ	љетни	6326	2359	37.29%	4.16
	2016/17 з	зимски	5640	2309	40.93%	4.25
	2016/17 љ	љетни	5520	2107	38.17%	4.33
2017/18	Зиљ	5137	1943	37.82%	4.37	



Слика 13. Графички приказ просјечне ојене осталих административних служби са универзитетског нивоа

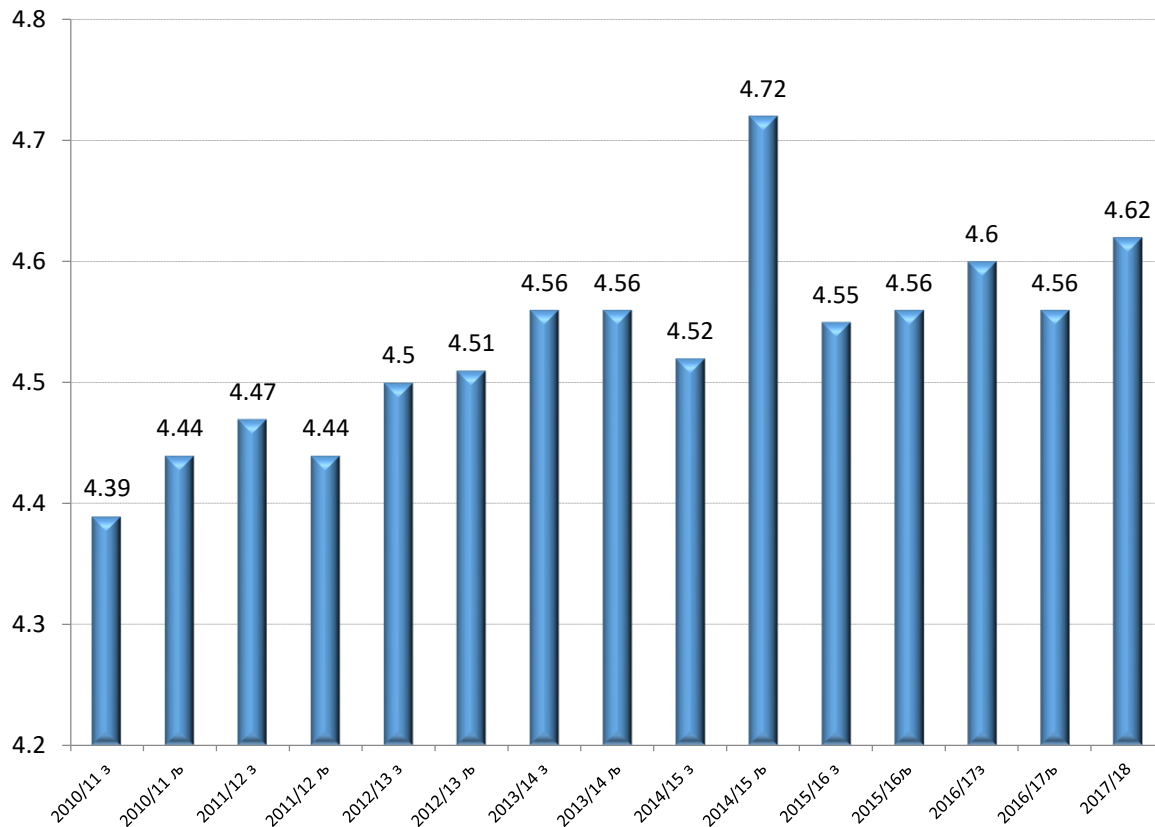


Слика 14. Графички приказ просјечне оцјене осталих административних служби по факултетима и академијама анкети за љетни семестар академске 2017/18 године

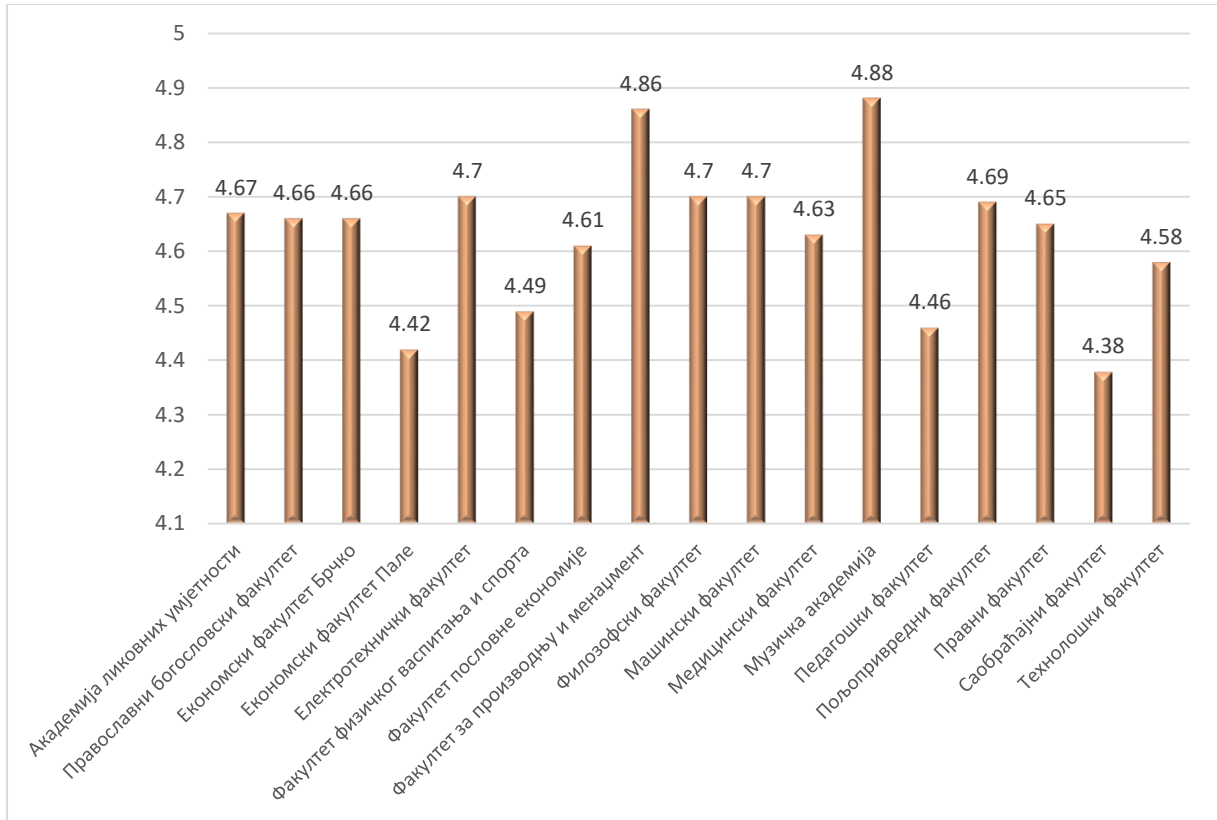
Наставни кадар

Табела 7. Табеларни приказ просјечне ојене наставног кадра са универзитетског нивоа

Просјечна ојена наставног кадра	Академска година	Семестар	Максималан број учесника	Број испитаника	Процент учешћа (%)	Укупна просјечна ојена
	2009/10	љетни	7133	2201	30.86%	8.61
	2010/11 з	зимски	8262	1159	14.03%	4.39
	2010/11 љ	љетни	8811	2073	23.53%	4.44
	2011/12 з	зимски	8424	2626	31.17%	4.47
	2011/12 љ	љетни	7760	2573	33.16%	4.44
	2012/13 з	зимски	7687	3232	42.05%	4.5
	2012/13 љ	љетни	7732	2900	37.51%	4.51
	2013/14 з	зимски	7484	3417	45.66%	4.56
	2013/14 љ	љетни	6417	2426	37.81%	4.56
	2014/15 з	зимски	6415	2854	44.49%	4.52
	2014/15 љ	љетни	6266	2339	37.33%	4.72
	2015/16 з	зимски	6371	2667	41.86%	4.55
	2015/16 љ	љетни	6326	2656	41.98%	4.56
	2016/17 з	зимски	5640	2562	45.42%	4.6
	2016/17 љ	љетни	5520	2336	42.31%	4.56
	2017/18	ЗиЉ	5137	2286	44.50%	4.62



Слика 15. Графички приказ просјечне ојене наставног кадра за љетни семестар 2016/17 са универзитетског нивоа



Слика 16. Графички приказ просјечне оцјене наставног кадра за зимски и љетни семестар академске 2017/18. године са универзитетског нивоа

Активности по спроведеном анкетирању

1. Извјештај о резултатима студентског вредновања организационе јединице одговорна Комисија за спровођење је обавезна доставити на прво наставно-научно односно наставно-умјетничко вијеће организационе јединице након спроведеног поступка вредновања и извјештавања Сената. Садржај извјештаја описан је у Правилнику о студентском вредновању квалитета студија у члану 16. став 2.
2. Извјештај о резултатима студентског вредновања Универзитета Канцеларија за осигурање квалитета је дужна доставити Комитету за осигурање квалитета, а касније Сенату Универзитета у року од 40 дана од дана спроведеног вредновања на Универзитету (на свим организационим јединицама).
3. Мишљење о спроведеној студентској анкети од стране Канцеларије за осигурање квалитета:
 - Потребно је имати на уму да се путем ове анкете оцјењује задовољство нашег кључног корисника – студента, што представља једну од кључних ствари у осигурању квалитета, тако да ми на Универзитету требамо чинити све што можемо да унаприједимо квалитет нашег рада како бисмо добили још задовољније студенте, а не повећан број исписаних студената који рапидно расте.
 - **Јединствен смо Универзитет у региону и много шире, који слуша глас студената кроз ову анкету, али не унапређује ствари у оној мјери у којој је то могуће, међутим треба схватити да су декани и продекани ти који требају, односно који су најодговорнији да унаприједи квалитет своје организационе јединице у складу са реалним и објективним сугестијама студената,**
 - Сенат предлаже превентивне и корективне мјере које требају да се презентују на Вијећима од стране председавајућег вијећа/ декана, а затим да се примјене.
 - Превентивне и корективне мјере предложене од стране Сената на факултетима саопштава декан појединачно и усмено запосленим радницима.
 - **Евидентно је да су резултати студентске анкете из године у годину све бољи, на основу приказаних оцјена на универзитетском нивоу са све сегмента, дакле присутна је тенденција раста оцјена, међутим коментари студената су доста оштрији у појединим сегментима и за поједине наставнике. Жалбе и примједбе анкетираних студената већином се односе на кратко вријеме рада са студентима студентских служби и библиотека, недостатак адекватне литературе, честе измјене распореда предавања и испитних рокова, неажурност интернет страница факултета/академија, нередовно одржавање наставе или потпуно одсуство исте, недостатак читаоничког простора, застарјелост наставних садржаја, превише часова наставе, а мањак практичног рада. Студенти су имали замјерке на недостатак материјала за рад (глине, папира, линолеума и боје) и мањак просторија за вјежбање као и недостатак распореда за кориштење постојећих просторија. Генерално гледано, студенти су упутили критику на доступност отворене интернет мреже и застарјелост или недостатак информатичке опреме.**
 - **Анектирани студенти изнијели су и низ приједлога на основу којих би се унаприједио наставни процес на Универзитету, а најчешћи су: увођење додатних садржаја за студенте током студија (доступност више програма међународне размјене, организовање кампова, радионица, дискусија и дебата), чешћи јавни састанци студената свих година са руководством факултета, обогаћивање библиотечког фонда, увођење сервиса електронске пријаве испита на све организационе јединице.**
 - Потребно је превентивно дјеловати на све службе, предмете и запослене који су оцјењени са оцјеном нижом од 3,0, поштујући репрезентативност узорка. Превенција је

неопходна због лоших резултата, подизања свијести наставног особља о оцјењивању њиховог рада од стране студената и унапређења квалитета извођења наставног процеса.

- Корисничка имена и лозинке са којима студенти врше оцјењивања у анкети потребно је да буду сачувана до краја процеса анкетирања, након чега са истим тим лозинкама студенти могу да погледају резултате анкете!
- Анкетом је уочено да је број првоуписаних студената који имају право на анкетирање драстично смањен. Поређење: у љетном семестру 2012/13 број првоуписаних студената који је имао право на анкетирање је био 7.732, а данас на крају љетног семестра 2017/18. тај број је 5.137, дакле за 2.595 мањи.

Мјера:

1. усвојити закључак да једини прави број студената на Универзитету треба да дође из информационог система гдје се води евиденција о сваком студенту понаособ, и првог и другог циклуса, као и трећег циклуса. Унаприједити информациони систем у овом правцу.

2. Побољшати маркетинг Универзитета у правцу активнијег јавног промовисања како би се привукао и већи број студената и квалитетнији будући студенти.

- Поштујући добровољност студената који излазе на анкету, потребно је стимулисати студенте да још више излазе на анкету како би се могла остварити репрезентативност узорка (та табела о репрезентативности је јавно доступна на веб страници), јер уколико једног наставника, један предмет или неку службу, оцијени само 8 студената од укупно 400 њих на факултету или 40 на години студија онда се таква ситуација не може уопште узети у обзир као мјеродавна или репрезентативна.
- **Потребно је да се представници студената Вијећа факултета активније укључе у цијелу причу, те да на сједницама Вијећа траже да се њихови коментари и сугестије наведени у резултатима анкете испоштују и да се унаприједи квалитет у оној мјери у којој је то могуће.**
- Сугерисати менаџментима факултета и академија да пажљивије обратe пажњу на оцјене и коментаре студената за студентске службе и библиотеке јер су то службе са којима студенти највише долазе у контакт.
- **Свим наставницима и сарадницима одговорна лица по организационим јединицама могу подијелити корисничка имена и лозинке тек након завршетка испитног рока.**