



## **Извјештај о спровођењу електронске студентске анкете у љетном семестру академске године 2015/16**

---

КАНЦЕЛАРИЈА ЗА ОСИГУРАЊЕ КВАЛИТЕТА  
Координатор за осигурање квалитета - мр Ненад Марковић  
Стручни сарадник за осигурање квалитета- Нина Личина, дипл. правник  
ул. Вука Караџића 30, 71123 Источно Сарајево  
тел/факс: 00387 57 320 330, локал 109  
E-mail: qaofficeuis@gmail.com, nenad.markovic@ues.rs.ba, nina.licina @ues.rs.ba

*Источно Сарајево, јун 2016.*

## Садржај

Увод .....	3
Опште информације о анкетирању и поступак анкетирања .....	4
Одзив студената .....	5
Тренд укупног одзива студената .....	5
Одзив студената по факултетима и академијама .....	7
Резултати анкете .....	8
Студији и службе .....	8
Организација студија .....	10
Студентска служба .....	12
Библиотека .....	14
Остале административне службе .....	16
Наставни кадар .....	18
Активности по спроведеном анкетирању .....	20

## Увод

Вредновање квалитета студија електронским анкетирањем студената представља дио система осигурања квалитета Универзитета у Источном Сарајеву, а његов циљ је праћење, обезбјеђење, контрола, унапређење квалитета студија, развијање културе квалитета, као и мотивисање свих запослених за веће лично залагање.

Основни циљ студентског вредновања јесте формирање мишљења студената о квалитету студијских програма, предмета који се на њима изводе, рада стручних служби и педагошког рада наставника и сарадника које се, по Закону о високом образовању РС, узима у обзир приликом избора у научно-наставно, односно умјетничко-наставно звање наставника/ сарадника.

*Приликом избора у научно-наставна звања узима се у обзир и вредновање наставничких способности у оквиру система квалитета универзитета.<sup>1</sup>*

*Приликом избора у умјетничко-наставна звања узима се у обзир и вредновање наставничких способности у оквиру система квалитета универзитета.<sup>2</sup>*

Резултати студентског вредновања се користе за редовно праћење и контролу квалитета наставног процеса, као дио опште политике у области осигурања квалитета високог образовања на Универзитету.

Анкетирање студената у свим организационим јединицама Универзитета у Источном Сарајеву у љетном семестру академске 2015/16 године, имало је за циљ испитивање задовољства корисника у високом образовању – студената, организацијом студијског програма који похађају, радом служби факултета и академија, извођењем свих појединачних предмета које су студенти слушали у љетном семестру академске 2015/16 године, као и педагошким радом свих наставника и сарадника ангажованих на предметима које су оцјењивали.

Спроведено електронско анкетирање студената представља свеобухватно вредновање квалитета студијског програма, наставног процеса у цјелини, педагошког рада наставника и сарадника Универзитета у Источном Сарајеву од стране студената, које је јединствено организовано и засновано на истој методологији.

---

<sup>1</sup> Народна скупштина Републике Српске (2010): Закон о високом образовању. Бања Лука. Објављен 30.07.2010. године у Службеном гласнику Републике Српске број 73, став (2) члан 77. стр. 12

<sup>2</sup> Народна скупштина Републике Српске (2010): Закон о високом образовању. Бања Лука. Објављен 30.07.2010. године у Службеном гласнику Републике Српске број 73, став (2) члан 78. стр. 13

## Опште информације о анкетирању и поступак анкетирања

Анкетирање је спроведено у складу са универзитетским Правилником о студентском вредновању квалитета студија на свим организационим јединицама.

Анкетом су били обухваћени редовни студенти основних студија првог и другог циклуса који по први пут уписују одређену годину студија, односно право на анкетирање имали су сви првоуписани студенти који су били унешени у студентску информациону базу података Универзитета.

Студенти су у анкети оцјењивали организацију студија, рад појединих служби факултета и академија, све појединачне предмете које су слушали у љетном семестру школске 2015/16 године, као и све наставнике и сараднике ангажоване у настави на наведеним предметима. Коришћена је скала са оцјенама од 1 до 5 за оцјењивање рада наставника, служби и организацију студија (1 - најлошија оцјена, 5 - најбоља оцјена), као и понуђене тврдње.

Највеће потешкоће су се и овај пут огледале у недостатку рачунара на појединим факултетима и академијама, што је отежавало поступак анкетирања, узимајући у обзир да се анкетирање мора обавити у просторијама за рачунаре свих факултета и академија.

Чланови Комисије за спровођење поступка анкетирања факултета и академија су обавезни у складу са Правилником о студентском вредновању квалитета студија презентовати извјештај свог факултета или академије, односно студијског програма на сједници Вијећа, након обављеног поступка анкетирања у циљу добијања повратних инфомација о квалитету обављеног поступка, и исти доставити канцеларији за осигурање квалитета.

Искључива надлежност за унапређење квалитета наставног процеса у складу са обављеном анкетом јесте на руководству факултета и академија, који у складу са резултатима требају предузети одговарајуће активности.

## Одзив студената

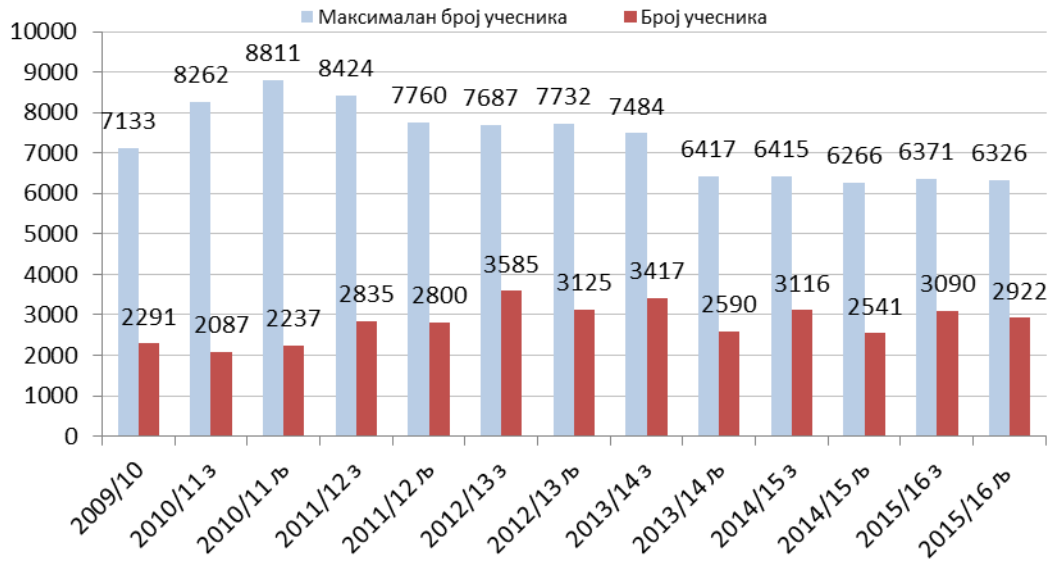
Максималан број учесника анкете, тј. студената унешених у базу података свих факултета и академија за љетни семестар 2015/16 био је 6.326, што је за 45 студента мање у односу на зимски семестар 2015/16 – 6.371. Тачно прије 4 године, у љетном семестру 2011/12 максималан број учесника анкете је био 7.760, што је за 1.434 мање студената него данас, што је озбиљан показатељ смањења броја студената на Универзитету.

Одзив студената за анкету спроведену у љетном семестру 2015/16 био је 46,19 % или 2.922 студената испитаника.

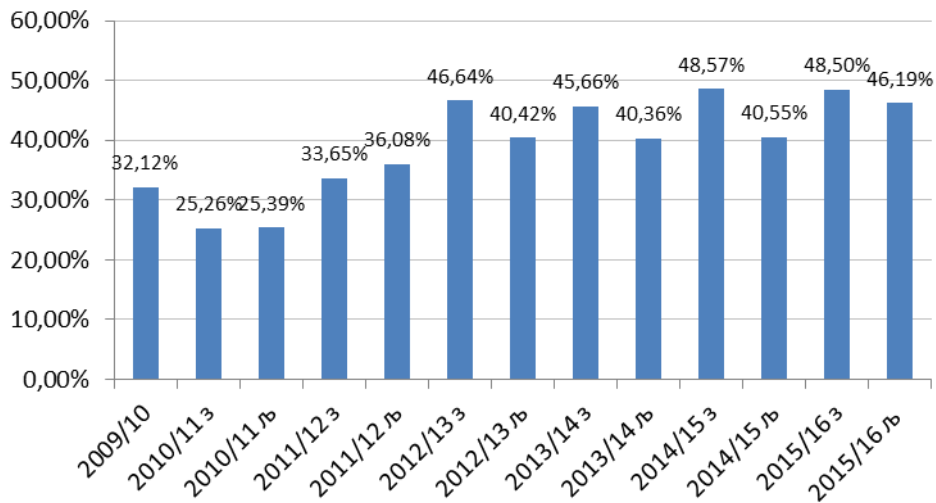
### Тренд укупног одзива студената

Табела 1. Укупни приказ одзива студената на анкету с универзитетског нивоа

	Академска година	Семестар	Максималан број учесника	Број учесника	Одзив [%]
Универзитет у Источном Сарајеву	2009/10	љетни	7133	2291	32,12%
	2010/11 з	зимски	8262	2087	25,26%
	2010/11 љ	љетни	8811	2237	25,39%
	2011/12 з	зимски	8424	2835	33,65%
	2011/12 љ	љетни	7760	2800	36,08%
	2012/13 з	зимски	7687	3585	46,64%
	2012/13 љ	љетни	7732	3125	40,42%
	2013/14 з	зимски	7484	3417	45,66%
	2013/14 љ	љетни	6417	2590	40,36%
	2014/15 з	зимски	6415	3116	48,57%
	2014/15 љ	љетни	6266	2541	40,55%
	2015/16 з	зимски	6371	3090	48,50%
	2015/16 љ	љетни	6326	2922	46,19%

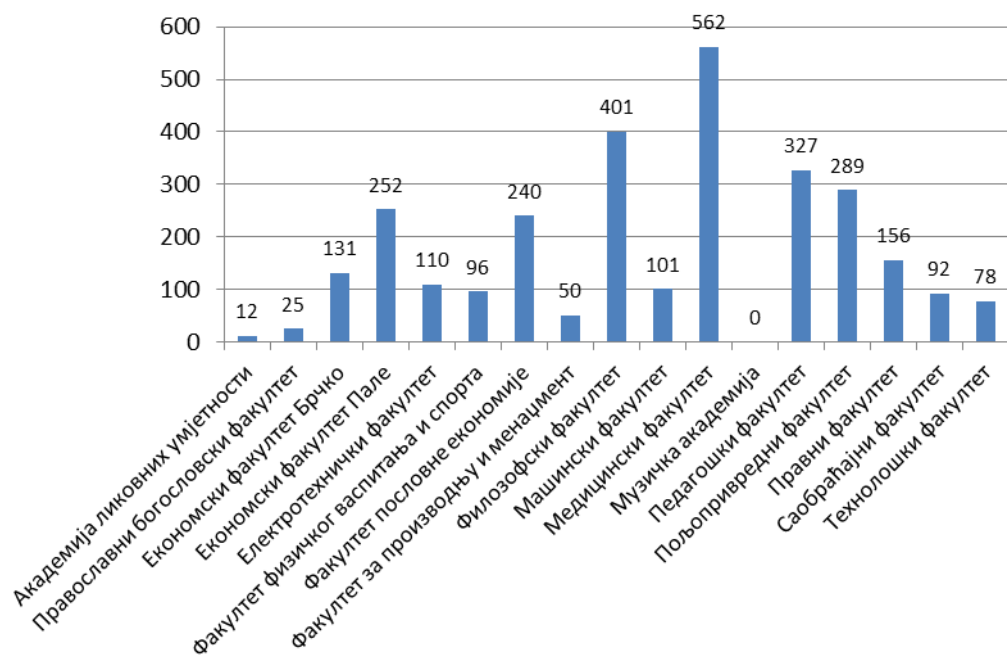


Слика 1. Графички приказ односа могућег максималног броја учесника и броја анкетираних студената

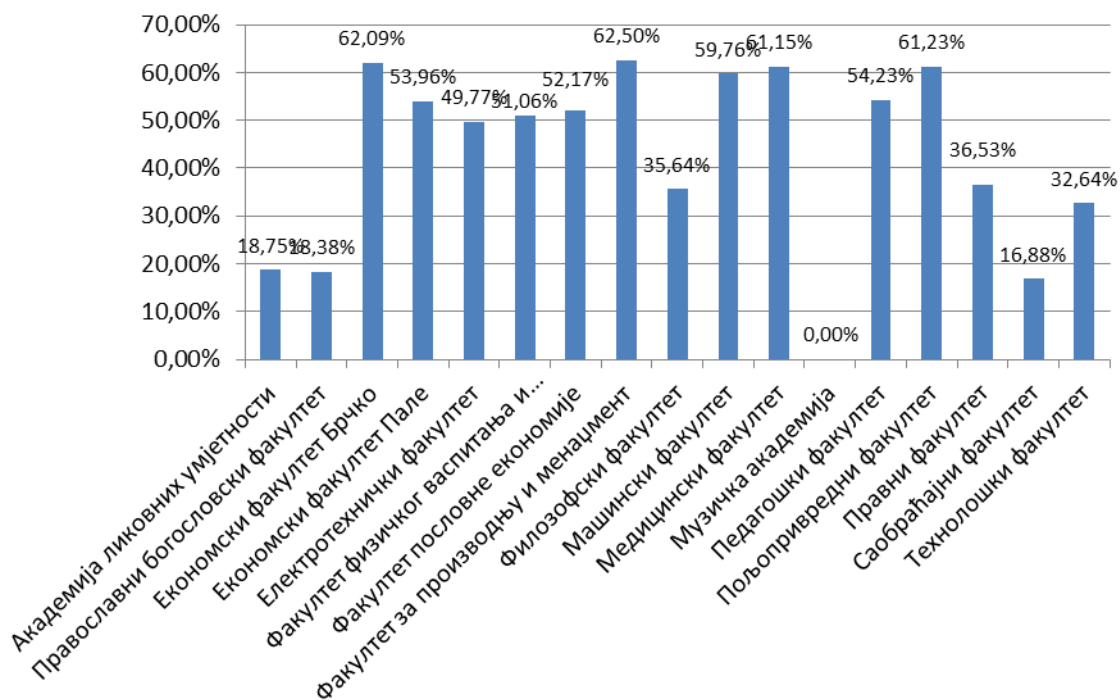


Слика 2. Процентуални одзив студената у односу на могући максимални број учесника

### Одзив студената по факултетима и академијама



Слика 3. Приказ укупног броја учесника у анкети за љетни семестар 2015/16 по факултетима и академијама



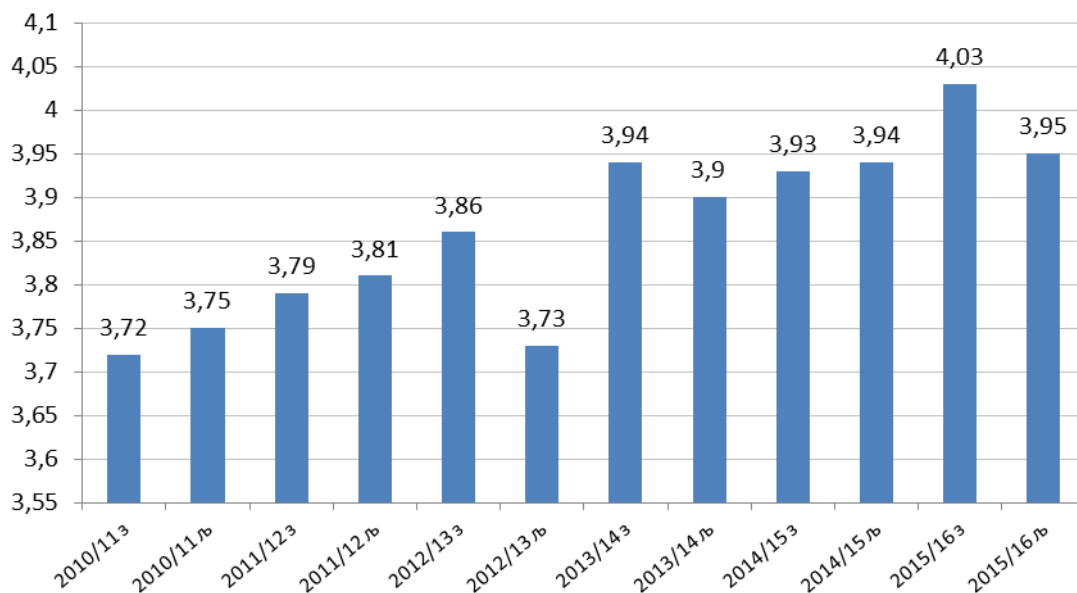
Слика 4. Процентуални приказ одзива студената у анкети за љетни семестар 2015/16 у односу на могући максимални број учесника по факултетима и академијама

## Резултати анкете

### Студији и службе

Табела 2. Табеларни приказ просјечне ојене студија и служби са универзитетског нивоа

Просјечна ојена студија и служби	Академска година	Семестар	Максималан број учесника	Број испитаника	Процент учешћа (%)	Укупна просјечна ојена
	2010/11 з	зимски	8262	1928	23,34%	3,72
	2010/11 љ	љетни	8811	2109	23,94%	3,75
	2011/12 з	зимски	8424	2648	31,43%	3,79
	2011/12 љ	љетни	7760	2581	33,26%	3,81
	2012/13 з	зимски	7687	3383	44,01%	3,86
	2012/13 љ	љетни	7732	2971	38,42%	3,73
	2013/14 з	зимски	7484	3218	43,00%	3,94
	2013/14 љ	љетни	6417	2448	38,15%	3,9
	2014/15 з	зимски	6415	2929	45,66%	3,93
	2014/15 љ	љетни	6266	2386	38,08%	3,94
	2015/16 з	зимски	6371	2905	45,60%	4,03
2015/16 љ	љетни	6326	2742	43,34%	3,95	



Слика 5. Графички приказ просјечне ојене студија и служби са универзитетског нивоа



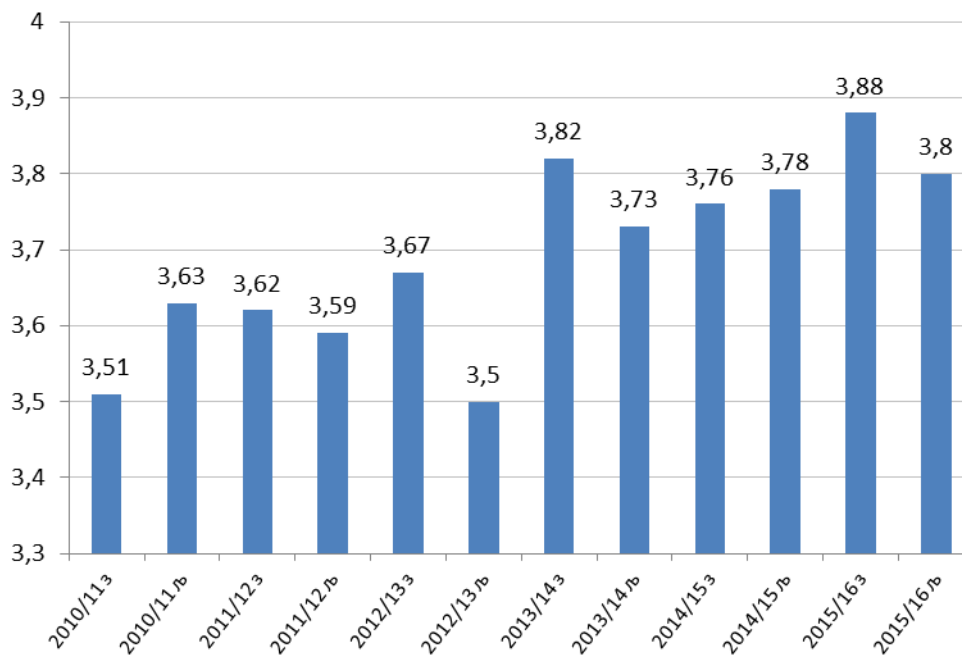


Слика 6. Графички приказ просјечне оцјене студија и служби по факултетима и академијама

## Организација студија

Табела 3. Табеларни приказ просјечне ојене организације студија са универзитетског нивоа

Организација студија	Академска година	Семестар	Максималан број учесника	Број испитаника	Процент учешћа (%)	Укупна просјечна ојена
	2010/11 з	зимски	8262	1791	21,68%	3,51
	2010/11 љ	љетни	8811	1942	22,04%	3,63
	2011/12 з	зимски	8424	2438	28,94%	3,62
	2011/12 љ	љетни	7760	2354	30,34%	3,59
	2012/13 з	зимски	7687	3129	40,71%	3,67
	2012/13 љ	љетни	7732	2786	36,03%	3,5
	2013/14 з	зимски	7484	2957	39,51%	3,82
	2013/14 љ	љетни	6417	2448	38,15%	3,73
	2014/15 з	зимски	6415	2679	41,76%	3,76
	2014/15 љ	љетни	6266	2197	35,06%	3,78
	2015/16 з	зимски	6371	2655	41,67%	3,88
	2015/16 љ	љетни	6326	2475	39,12%	3,8



Слика 7. Графички приказ просјечне ојене организације студија са универзитетског нивоа

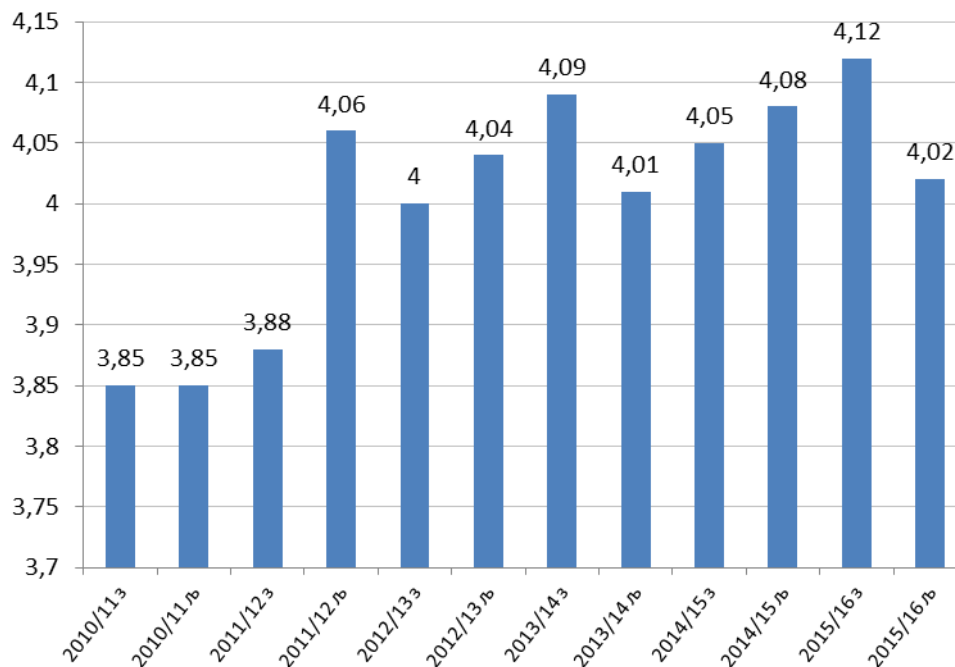


Слика 8. Графички приказ просјечне оцјене организације студија по факултетима и академијама

## Студентска служба

Табела 4. Табеларни приказ просјечне ојене студентских служби са универзитетског нивоа

	Академска година	Семестар	Максималан број учесника	Број испитаника	Процент учешћа (%)	Укупна просјечна ојена
Студентска служба	2010/11 з	зимски	8262	1787	21,63%	3,85
	2010/11 љ	љетни	8811	1937	21,98%	3,85
	2011/12 з	зимски	8424	2427	28,81%	3,88
	2011/12 љ	љетни	7760	2362	30,44%	4,06
	2012/13 з	зимски	7687	3169	41,23%	4
	2012/13 љ	љетни	7732	2777	35,92%	4,04
	2013/14 з	зимски	7484	2995	40,02%	4,09
	2013/14 љ	љетни	6417	2448	38,15%	4,01
	2014/15 з	зимски	6415	2742	42,74%	4,05
	2014/15 љ	љетни	6266	2245	35,83%	4,08
	2015/16 з	зимски	6371	2748	43,13%	4,12
	2015/16 љ	љетни	6326	2578	40,75%	4,02



Слика 9. Графички приказ просјечне ојене студентских служби са универзитетског нивоа

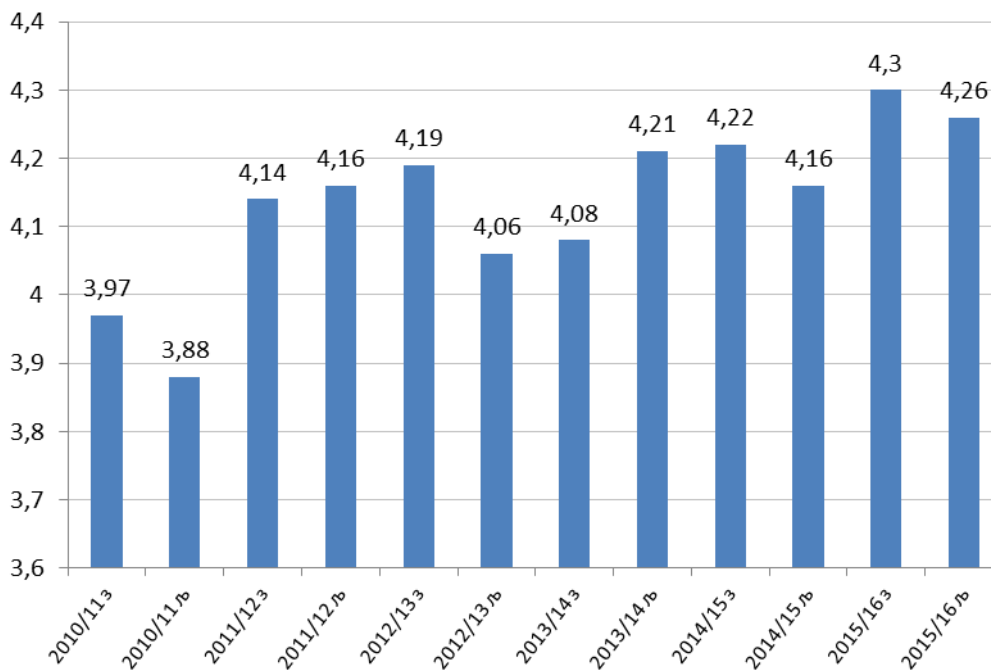


Слика 10. Графички приказ просјечне оцјене студентских служби по факултетима и академијама

## Библиотека

Табела 5. Табеларни приказ просјечне ојене библиотека са универзитетског нивоа

	Академска година	Семестар	Максималан број учесника	Број испитаника	Процент учешћа (%)	Укупна просјечна ојена
Библиотека	2010/11 з	зимски	8262	1633	19,77%	3,97
	2010/11 љ	љетни	8811	1806	20,50%	3,88
	2011/12 з	зимски	8424	2267	26,91%	4,14
	2011/12 љ	љетни	7760	2202	28,38%	4,16
	2012/13 з	зимски	7687	3028	39,39%	4,19
	2012/13 љ	љетни	7732	2659	34,39%	4,06
	2013/14 з	зимски	7484	2850	38,08%	4,08
	2013/14 љ	љетни	6417	2448	38,15%	4,21
	2014/15 з	зимски	6415	2580	40,22%	4,22
	2014/15 љ	љетни	6266	2129	33,98%	4,16
	2015/16 з	зимски	6371	2609	40,95%	4,3
	2015/16 љ	љетни	6326	2455	38,80%	4,26



Слика 11. Графички приказ просјечне ојене библиотека са универзитетског нивоа

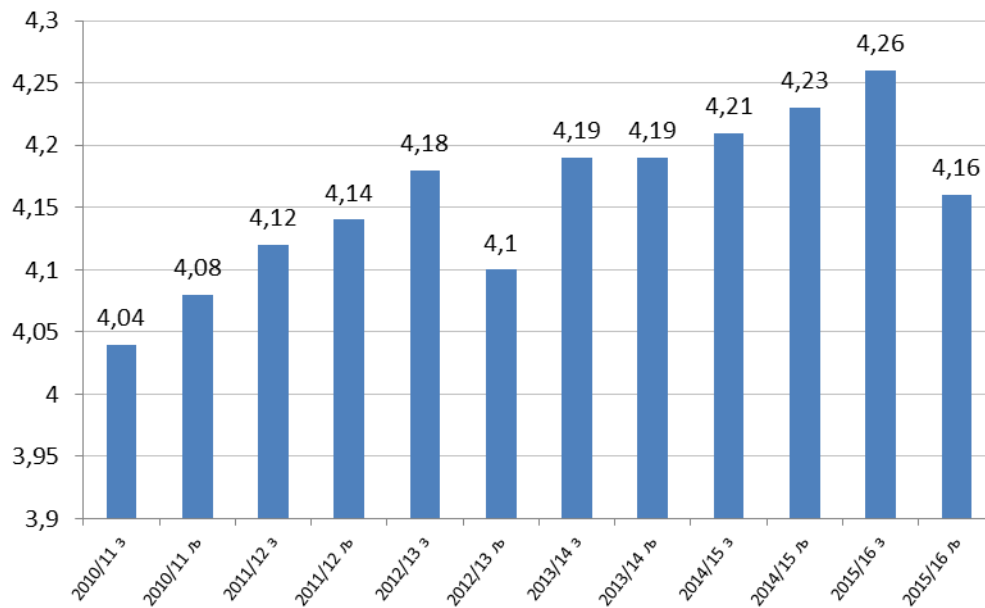


Слика 12. Графички приказ просјечне оцјене библиотека по факултетима и академијама

## Остале административне службе

Табела 6. Табеларни приказ просјечне ојене осталих административних служби са универзитетског нивоа

Остале административне службе	Академска година	Семестар	Максималан број учесника	Број испитаника	Процент учешћа (%)	Укупна просјечна ојена
	2010/11 з	зимски	8262	1543	18,68%	4,04
	2010/11 љ	љетни	8811	1660	18,84%	4,08
	2011/12 з	зимски	8424	2115	25,11%	4,12
	2011/12 љ	љетни	7760	2062	26,57%	4,14
	2012/13 з	зимски	7687	2936	38,19%	4,18
	2012/13 љ	љетни	7732	2550	32,98%	4,1
	2013/14 з	зимски	7484	2764	36,93%	4,19
	2013/14 љ	љетни	6417	2448	38,15%	4,19
	2014/15 з	зимски	6415	2488	38,78%	4,21
	2014/15 љ	љетни	6266	2082	33,23%	4,23
	2015/16 з	зимски	6371	2561	40,20%	4,26
	2015/16 љ	љетни	6326	2359	37,29%	4,16



Слика 13. Графички приказ просјечне ојене осталих административних служби са универзитетског нивоа



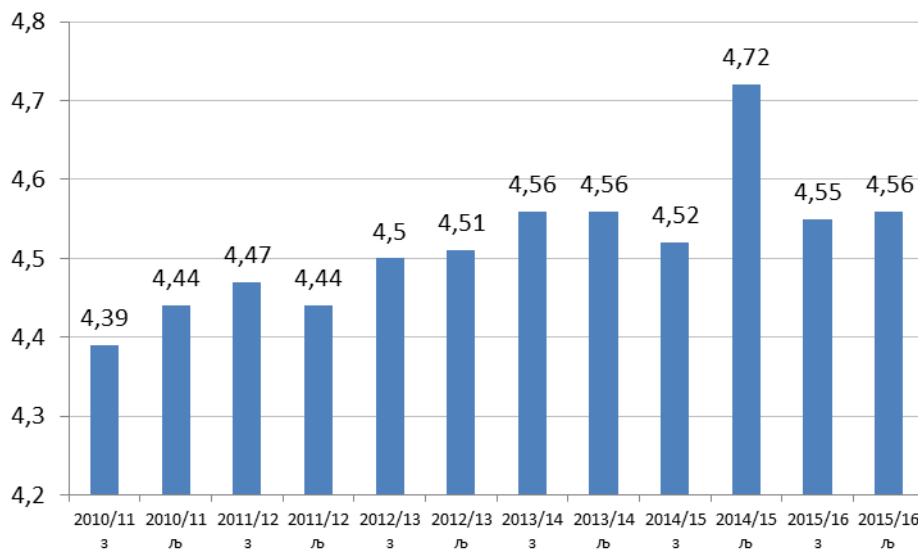


Слика 14. Графички приказ просјечне оцјене осталих административних служби по факултетима и академијама

## Наставни кадар

Табела 7. Табеларни приказ просјечне ојене наставног кадра са универзитетског нивоа

Просјечна ојена наставног кадра	Академска година	Семестар	Максималан број учесника	Број испитаника	Процент учешћа (%)	Укупна просјечна ојена
	2009/10	љетни	7133	2201	30,86%	8,61
	2010/11 з	зимски	8262	1159	14,03%	4,39
	2010/11 љ	љетни	8811	2073	23,53%	4,44
	2011/12 з	зимски	8424	2626	31,17%	4,47
	2011/12 љ	љетни	7760	2573	33,16%	4,44
	2012/13 з	зимски	7687	3232	42,05%	4,5
	2012/13 љ	љетни	7732	2900	37,51%	4,51
	2013/14 з	зимски	7484	3417	45,66%	4,56
	2013/14 љ	љетни	6417	2426	37,81%	4,56
	2014/15 з	зимски	6415	2854	44,49%	4,52
	2014/15 љ	љетни	6266	2339	37,33%	4,72
	2015/16 з	зимски	6371	2667	41,86%	4,55
2015/16 љ	љетни	6326	2656	41,98%	4,56	



Слика 15. Графички приказ просјечне ојене наставног кадра за љетни семестар 2015/16 са универзитетског нивоа



Слика 16. Графички приказ просјечне оцјене наставног кадра за љетни семестар 2015/16 са универзитетског нивоа

## Активности по спроведеном анкетирању

1. Извјештај о резултатима студентског вредновања организационе јединице одговорна Комисија за спровођење је обавезна доставити на прво научно-наставно односно умјетничко - наставно вијеће организационе јединице након спроведеног поступка вредновања и извјештавања Сената. Садржај извјештаја описан је у Правилнику о студентском вредновању квалитета студија у члану 16. став (2).
2. Извјештај о резултатима студентског вредновања Универзитета Канцеларија за осигурање квалитета је дужна доставити Комитету, а касније Сенату Универзитета у року од 40 дана од дана спроведеног вредновања на Универзитету (на свим организационим јединицама).
3. У складу са Правилником о студентском вредновању квалитета студија, Комитет за осигурање квалитета доставља Сенату мишљење о спроведеној студентској анкети:
  - Потребно је имати на уму да се путем ове анкете оцјењује задовољство нашег кључног корисника – студента, што представља једну од кључних ствари у осигурању квалитета, тако да ми на Универзитету требамо чинити све што можемо да унаприједимо квалитет нашег рада како бисмо добили још задовољније студенте.
  - Јединствен смо Универзитет у региону и много шире, који слуша глас студената кроз ову анкету и унапређује ствари у оној мјери у којој је то могуће, али треба схватити да су декани и продекани ти који требају, односно који су најодговорнији да унаприједи квалитет своје организационе јединице у складу са реалним сугестијама студената,
  - Сенат предлаже превентивне и корективне мјере које требају да се презентују на Вијећима од стране предсједавајућег вијећа/ декана, а затим да се примијене.
  - Превентивне и корективне мјере предложене од стране Сената на факултетима саопштава декан појединачно и усмено запосленим радницима.
  - Евидентно је да су резултати студентске анкете из године у годину све бољи, на основу приказаних оцјена на универзитетском нивоу са све сегмента, дакле присутна је тенденција раста оцјена.
  - Потребно је превентивно дјеловати на све службе, предмете и запослене који су оцијењени са оцјеном нижом од 2,5, поштујући прилог о репрезентативности узорка. Превенција је неопходна због лоших резултата, подизања свијести наставног особља о оцјењивању њиховог рада од стране студената и унапређења квалитета извођења наставног процеса.
  - Корисничка имена и лозинке са којима студенти врше оцјењивања потребно је да буду сачувана до краја процеса анкетирања, након чега са истим тим лозинкама студенти могу да погледају резултате анкете.
  - Анкетом је уочено да је број првоуписаних студената који имају право на анкетирање драстично смањен. Поређење: у љетном семестру 2011/12 број првоуписаних студената који је имао право на анкетирање је био 7.760, а данас у љетном семестру 2015/16 тај број је 6326, за 1.434 мањи. Мјера: 1. усвојити закључак да једини прави број студената на Универзитету треба да дође из информационог система гдје се води евиденција о сваком студенту понаособ, и првог и другог циклуса. Унаприједити информациони систем у овом правцу. 2. Побољшати маркетинг Универзитета у правцу активнијег јавног промовисања како би се привукао и већи број студената и квалитетнији будући студенти.
  - Поштујући добровољност студената који излазе на анкету, потребно је стимулисати студенте да још више излазе на анкету како би се могла остварити репрезентативност узорка (та табела о репрезентативности је јавно доступна на веб страници), јер уколико једног наставника, један предмет или неку службу, оцијени само 8 студената

од укупно 400 њих на факултету или 40 на години студија онда се таква ситуација не може уопште узети у обзир као мјеродавна или репрезентативна.

- Потребно је да се представници студената Вијећа факултета активније укључе у цијелу причу, те да на сједницама Вијећа траже да се њихови коментари и сугестије наведени у резултатима анкете испоштују и да се унаприједи квалитет у оној мјери у којој је то могуће.
- Сугерисати менаџментима факултета и академија да пажљивије обратe пажњу на оцјене и коментаре студената за студентске службе и библиотеке јер су то службе са којима студенти највише долазе у контакт.
- Свим наставницима и сарадницима одговорна лица по организационим јединицама могу подијелити корисничка имена и лозинке како би могли остварити увид у резултате анкете (од 15. јуна 2016. године резултати ће бити доступни).