



Извјештај о спровођењу електронске студентске анкете у зимском семестру академске године 2013/14

КАНЦЕЛАРИЈА ЗА ОСИГУРАЊЕ КВАЛИТЕТА
координатор за осигурање квалитета дипл. инж. Ненад Марковић
ул. Вука Караџића 30, 71123 Источно Сарајево
тел/факс: 00387 57 320 330, локал 109
E-mail: qaofficeuis@gmail.com, nenad.markovic@ues.rs.ba

Источно Сарајево, март 2014.

Садржај

Увод	3
Опште информације о анкетирању и поступак анкетирања	4
Одзив студената	5
Табеларни приказ тренда укупног одзива студената	5
Одзив студената по факултетима и академијама	6
Резултати анкете	11
Табеларни приказ просјечне оцјене студија и служби на нивоу Универзитета за зимски семестар 2013/14	11
Табеларни приказ просјечне оцјене наставног кадра на нивоу Универзитета за зимски семестар 2013/14	15

Увод

Вредновање квалитета студија електронским анкетирањем студената представља дио система осигурања квалитета Универзитета у Источном Сарајеву, а његов циљ је праћење, обезбјеђење, контрола, унапређење квалитета студија, развијање културе квалитета, као и мотивисање свих запослених за веће лично залагање.

Основни циљ студентског вредновања јесте формирање мишљења студената о квалитету студијских програма, предмета који се на њима изводе, рада стручних служби и педагошког рада наставника и сарадника које се, по Закону о високом образовању РС, узима у обзир приликом избора у научно-наставно, односно умјетничко-наставно звање наставника/ сарадника.

Приликом избора у научно-наставна звања узима се у обзир и вредновање наставничких способности у оквиру система квалитета универзитета.¹

Приликом избора у умјетничко-наставна звања узима се у обзир и вредновање наставничких способности у оквиру система квалитета универзитета.²

Резултати студентског вредновања се користе за редовно праћење и контролу квалитета наставног процеса, као дио опште политике у области осигурања квалитета високог образовања на Универзитету.

Анкетирање студената у свим организационим јединицама Универзитета у Источном Сарајеву у зимском семестру академске 2013/13 године, имало је за циљ испитивање задовољства корисника у високом образовању – студената, организацијом студијског програма који похађају, радом служби факултета и академија, извођењем свих појединачних предмета које су студенти слушали у зимском семестру академске 2012/13 године, као и педагошким радом свих наставника и сарадника ангажованих на предметима које су оцјењивали.

Спроведено електронско анкетирање студената представља свеобухватно вредновање квалитета студијског програма, наставног процеса у цјелини, педагошког рада наставника и сарадника Универзитета у Источном Сарајеву од стране студената, које је јединствено организовано и засновано на истој методологији.

¹ Народна скупштина Републике Српске (2010): Закон о високом образовању. Бања Лука. Објављен 30.07.2010. године у Службеном гласнику Републике Српске број 73, став (2) члан 77. стр. 12

² Народна скупштина Републике Српске (2010): Закон о високом образовању. Бања Лука. Објављен 30.07.2010. године у Службеном гласнику Републике Српске број 73, став (2) члан 78. стр. 13

Опште информације о анкетирању и поступак анкетирања

Анкетирање је спроведено у складу са универзитетским Правилником о студентском вредновању квалитета студија на свим организационим јединицама.

Анкетом су били обухваћени редовни студенти основних студија првог и другог циклуса који по први пут уписују одређену годину студија, односно право на анкетирање имали су сви првоуписани студенти који су били унешени у студентску информациону базу података Универзитета.

Студенти су у анкети оцјењивали организацију студија, рад појединих служби факултета, све појединачне предмете које су слушали у зимском семестру школске 2013/14 године, као и све наставнике и сараднике ангазоване у настави на наведеним предметима. Коришћена је скала са оцјенама од 1 до 5 за оцјењивање рада наставника, служби и организацију студија (1-најлошија оцјена, 5-најбоља оцјена), као и понуђене тврдње.

Највеће потешкоће су се и овај пут огледале у недостатку рачунара на појединим факултетима и академијама, што је отежавало поступак анкетирања, узимајући у обзир да се анкетирање мора обавити у просторијама за рачунаре свих факултета и академија.

Чланови Комисије за спровођење поступка анкетирања факултета и академија су обавезни у складу са Правилником о студентском вредновању квалитета студија презентовати извјештај свог факултета или академије, односно студијског програма на сједници вијећа, након обављеног поступка анкетирања у циљу добијања повратних инфомација о квалитету обављеног поступка.

Искључива надлежност за унапређење квалитета наставног процеса у складу са обављеном анкетом јесте на руководству факултета и академија, који у складу са резултатима требају предузети одговарајуће активности.

Одзив студената

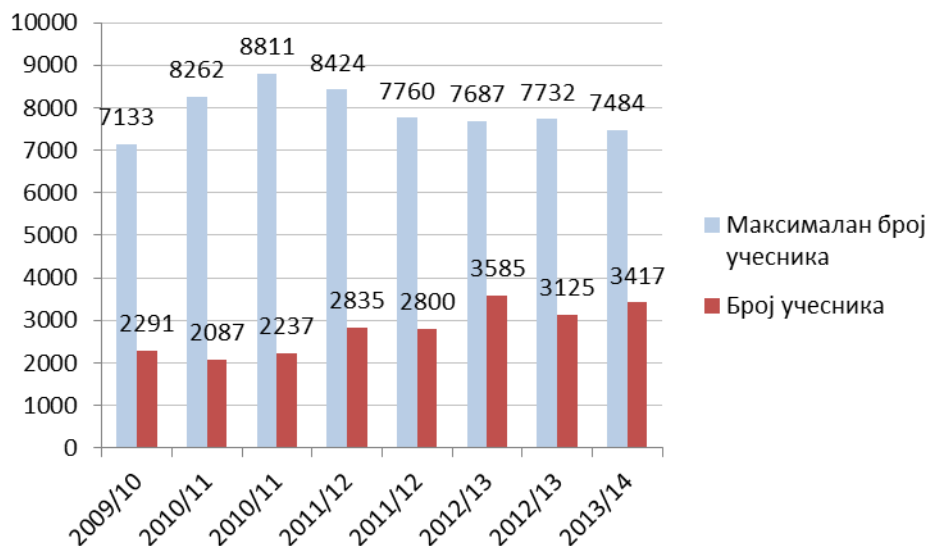
Максималан број учесника анкете, тј. студената унешених у базу података свих факултета и академија за зимски семестар 2013/14 био је 7.484, што је мање у односу на љетни семестар 2012/13 када је максимални број учесника био 7.732 студената.

Одзив студената за анкету спроведену зимском семестру 2013/14 био је 45,66 % или 3.417 студената испитаника, што је више у односу на љетни семестар 2012/13 академске године.

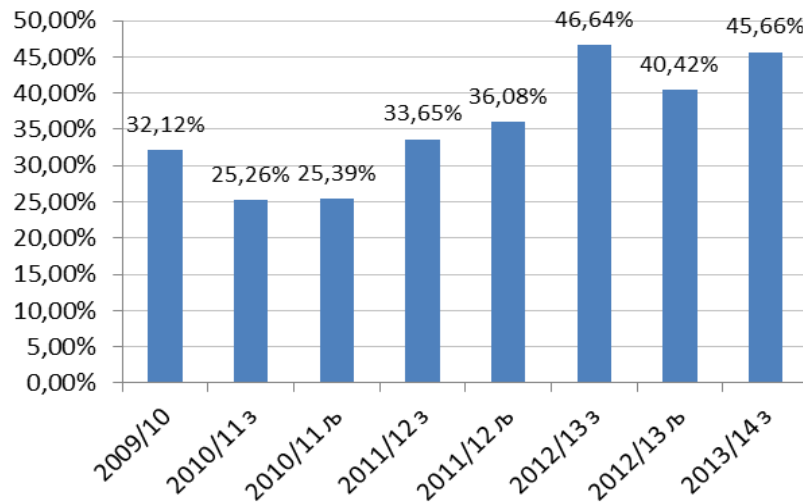
Табеларни приказ тренда укупног одзива студената

Табела 1. Укупни приказ одзива студената на анкету с универзитетског нивоа

Универзитет у Источном Сарајеву	Академска година	Семестар	Максималан број учесника	Број учесника	Одзив [%]
	2009/10	љетни	7133	2291	32,12
	2010/11	зимски	8262	2087	25,26
	2010/11	љетни	8811	2237	25,39
	2011/12	зимски	8424	2835	33,65
	2011/12	љетни	7760	2800	36,08
	2012/13	зимски	7687	3585	46,64
	2012/13	љетни	7732	3125	40,42
	2013/14	зимски	7484	3417	45,66



Слика 1. Графички приказ односа могућег максималног броја учесника и броја анкетираних студената



Слика 2. Процентуални одзив студената у односу на могући максимални број учесника

Одзив студената по факултетима и академијама

Табела 2. Укупни приказ одзива студената по факултетима и академијама

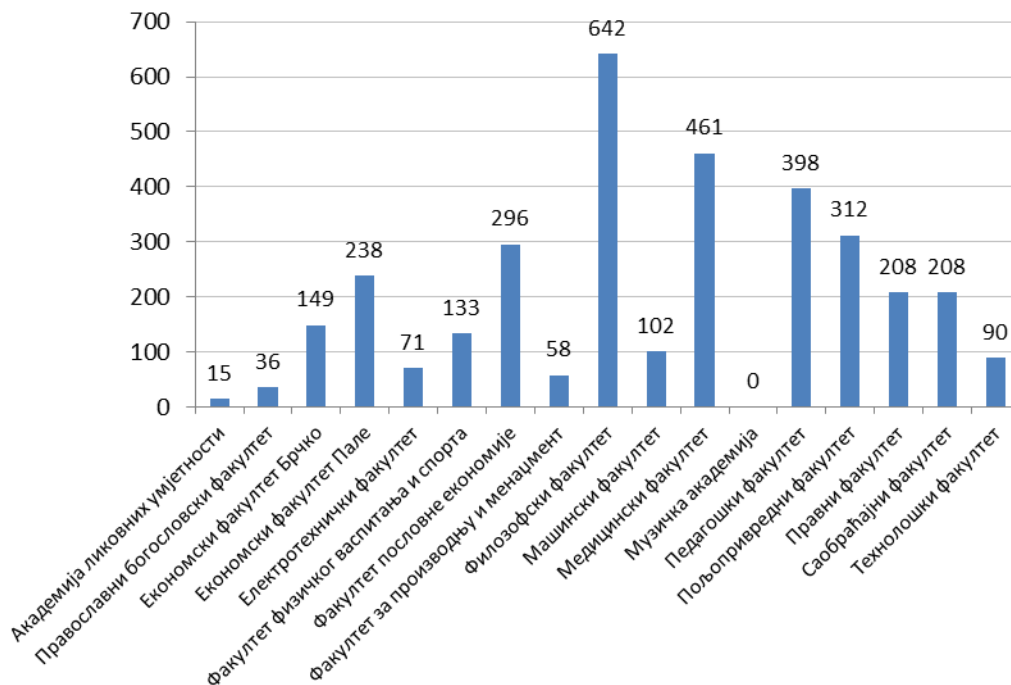
Факултет/ академија	Академска година	Семестар	Максималан број учесника	Број учесника	Одзив [%]
Академија ликовних умјетности	2009/10	љетни	47	22	46,81%
	2010/11 з	зимски	46	17	36,96%
	2010/11 љ	љетни	46	11	23,91%
	2011/12 з	зимски	47	21	44,68%
	2011/12 љ	љетни	47	19	40,43%
	2012/13 з	зимски	47	5	10,64%
	2012/13 љ	љетни	0	0	0,00%
	2013/14 з	зимски	47	15	31,91%
Православни богословски факултет	2009/10	љетни	394	67	17,01%
	2010/11 з	зимски	200	25	12,50%
	2010/11 љ	љетни	0	0	0,00%
	2011/12 з	зимски	128	23	17,97%
	2011/12 љ	љетни	129	51	39,53%
	2012/13 з	зимски	114	29	25,44%
	2012/13 љ	љетни	143	19	13,29%
	2013/14 з	зимски	155	36	23,23%
Економски факултет Брчко	2009/10	љетни	438	238	54,34%
	2010/11 з	зимски	387	221	57,11%

	2010/11 љ	љетни	387	223	57,62%
	2011/12 з	зимски	366	197	53,83%
	2011/12 љ	љетни	385	238	61,82%
	2012/13 з	зимски	337	157	46,59%
	2012/13 љ	љетни	337	170	50,45%
	2013/14 з	зимски	271	149	54,98%
Економски факултет Пале					
	2009/10	љетни	574	158	27,53%
	2010/11 з	зимски	621	94	15,14%
	2010/11 љ	љетни	643	209	32,50%
	2011/12 з	зимски	589	211	35,82%
	2011/12 љ	љетни	500	194	38,80%
	2012/13 з	зимски	507	217	42,80%
	2012/13 љ	љетни	511	228	44,62%
	2013/14 з	зимски	522	238	45,59%
Електротехнички факултет					
	2009/10	љетни	240	125	52,08%
	2010/11 з	зимски	239	129	53,97%
	2010/11 љ	љетни	238	72	30,25%
	2011/12 з	зимски	229	124	54,15%
	2011/12 љ	љетни	231	125	54,11%
	2012/13 з	зимски	206	148	71,84%
	2012/13 љ	љетни	207	115	55,56%
	2013/14 з	зимски	231	71	30,74%
Факултет физичког васпитања и спорта					
	2009/10	љетни	368	166	45,11%
	2010/11 з	зимски	331	184	55,59%
	2010/11 љ	љетни	331	174	52,57%
	2011/12 з	зимски	274	142	51,82%
	2011/12 љ	љетни	282	151	53,55%
	2012/13 з	зимски	240	147	61,25%
	2012/13 љ	љетни	251	132	52,59%
	2013/14 з	зимски	245	133	54,29%
Факултет пословне економије					
	2009/10	љетни	526	153	29,09%
	2010/11 з	зимски	855	207	24,21%
	2010/11 љ	љетни	1521	188	12,36%
	2011/12 з	зимски	1522	330	21,68%
	2011/12 љ	љетни	724	352	48,62%
	2012/13 з	зимски	652	352	53,99%
	2012/13 љ	љетни	657	331	50,38%
	2013/14 з	зимски	581	296	50,95%

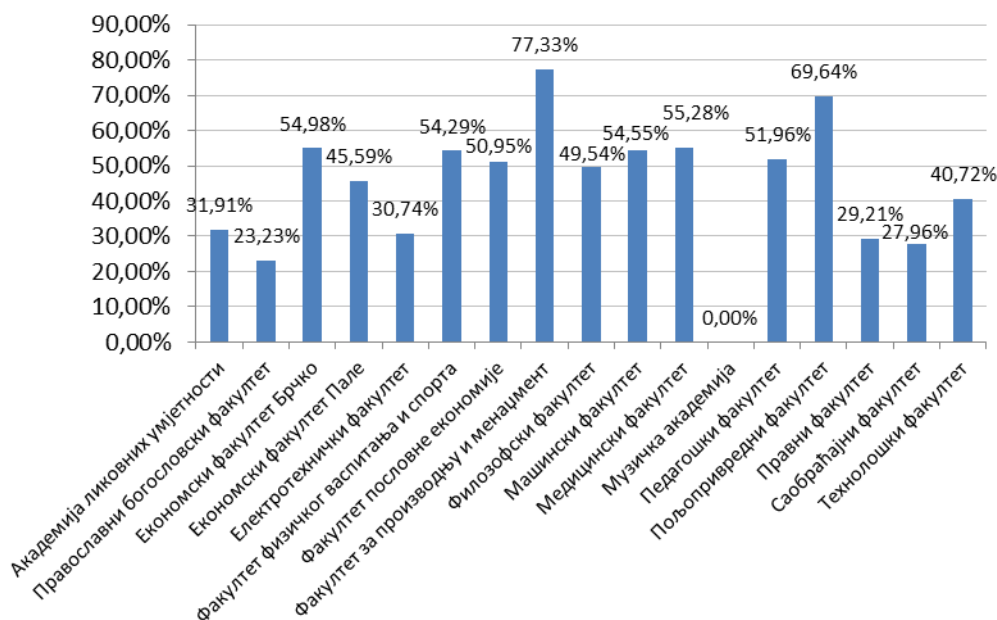
Факултет за производњу и менаџмент	2009/10	љетни	76	50	65,79%
	2010/11 з	зимски	72	60	83,33%
	2010/11 љ	љетни	71	57	80,28%
	2011/12 з	зимски	80	58	72,50%
	2011/12 љ	љетни	80	57	71,25%
	2012/13 з	зимски	68	48	70,59%
	2012/13 љ	љетни	76	47	61,84%
	2013/14 з	зимски	75	58	77,33%
Филозофски факултет	2009/10	љетни	1373	203	14,79%
	2010/11 з	зимски	1495	202	13,51%
	2010/11 љ	љетни	1521	651	42,80%
	2011/12 з	зимски	1358	558	41,09%
	2011/12 љ	љетни	1503	221	14,70%
	2012/13 з	зимски	1448	713	49,24%
	2012/13 љ	љетни	1445	562	38,89%
	2013/14 з	зимски	1296	642	49,54%
Машински факултет	2009/10	љетни	157	92	58,60%
	2010/11 з	зимски	173	101	58,38%
	2010/11 љ	љетни	173	90	52,02%
	2011/12 з	зимски	127	46	36,22%
	2011/12 љ	љетни	136	31	22,79%
	2012/13 з	зимски	167	66	39,52%
	2012/13 љ	љетни	182	47	25,82%
	2013/14 з	зимски	187	102	54,55%
Медицински факултет	2009/10	љетни	492	75	15,24%
	2010/11 з	зимски	831	164	19,74%
	2010/11 љ	љетни	825	64	7,76%
	2011/12 з	зимски	801	129	16,10%
	2011/12 љ	љетни	807	397	49,19%
	2012/13 з	зимски	695	449	64,60%
	2012/13 љ	љетни	791	357	45,13%
	2013/14 з	зимски	834	461	55,28%
Музичка академија	2009/10	љетни	165	32	19,39%
	2010/11 з	зимски	165	34	20,61%
	2010/11 љ	љетни	165	7	4,24%
	2011/12 з	зимски	166	37	22,29%
	2011/12 љ	љетни	166	5	3,01%
	2012/13 з	зимски	159	16	10,06%
	2012/13 љ	љетни	161	7	4,35%

	2013/14 з	зимски	0	0	0,00%
Педагошки факултет					
	2009/10	љетни	683	278	40,70%
	2010/11 з	зимски	799	185	23,15%
	2010/11 љ	љетни	797	141	17,69%
	2011/12 з	зимски	687	135	19,65%
	2011/12 љ	љетни	688	82	11,92%
	2012/13 з	зимски	792	404	51,01%
	2012/13 љ	љетни	788	48	6,09%
	2013/14 з	зимски	766	398	51,96%
Пољопривредни факултет					
	2009/10	љетни	157	71	45,22%
	2010/11 з	зимски	229	62	27,07%
	2010/11 љ	љетни	228	39	17,11%
	2011/12 з	зимски	282	47	16,67%
	2011/12 љ	љетни	313	139	44,41%
	2012/13 з	зимски	457	129	28,23%
	2012/13 љ	љетни	456	216	47,37%
	2013/14 з	зимски	448	312	69,64%
Правни факултет					
	2009/10	љетни	670	198	29,55%
	2010/11 з	зимски	863	178	20,63%
	2010/11 љ	љетни	878	116	13,21%
	2011/12 з	зимски	790	396	50,13%
	2011/12 љ	љетни	788	252	31,98%
	2012/13 з	зимски	781	455	58,26%
	2012/13 љ	љетни	783	395	50,45%
	2013/14 з	зимски	712	208	29,21%
Саобраћајни факултет					
	2009/10	љетни	625	286	45,76%
	2010/11 з	зимски	782	114	14,58%
	2010/11 љ	љетни	789	96	12,17%
	2011/12 з	зимски	811	283	34,90%
	2011/12 љ	љетни	811	407	50,18%
	2012/13 з	зимски	755	95	12,58%
	2012/13 љ	љетни	753	355	47,14%
	2013/14 з	зимски	744	208	27,96%
Технолошки факултет					
	2009/10	љетни	148	77	52,03%
	2010/11 з	зимски	174	110	63,22%
	2010/11 љ	љетни	175	99	56,57%
	2011/12 з	зимски	167	98	58,68%
	2011/12 љ	љетни	170	79	46,47%

	2012/13 з	зимски	182	103	56,59%
	2012/13 љ	љетни	191	96	50,26%
	2013/14 з	зимски	221	90	40,72%



Слика 3. Приказ укупног броја учесника у анкети за зимски семестар 2013/14 по факултетима и академијама



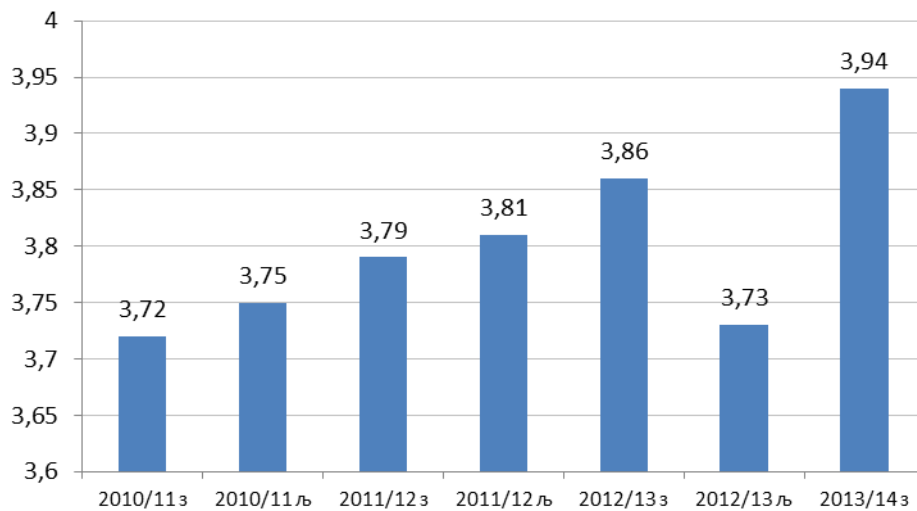
Слика 4. Процентуални приказ одзива студента у анкети за зимски семестар 2013/14 у односу на могући максимални број учесника по факултетима и академијама

Резултати анкете

Приказ просјечне ојене студија и служби на нивоу Универзитета за зимски семестар 2013/14

Табела 3. Табеларни приказ просјечне ојене студија и служби са универзитетског нивоа

Просјечна ојена студија и служби	Академска година	Семестар	Максималан број учесника	Број испитаника	Процент учешћа (%)	Укупна просјечна ојена
	2009/10	љетни	7133	2132	29,89%	8,14
	2010/11 з	зимски	8262	1928	23,34%	3,72
	2010/11 љ	љетни	8811	2109	23,94%	3,75
	2011/12 з	зимски	8424	2648	31,43%	3,79
	2011/12 љ	љетни	7760	2581	33,26%	3,81
	2012/13 з	зимски	7687	3383	44,01%	3,86
	2012/13 љ	љетни	7732	2971	38,42%	3,73
	2013/14 з	зимски	7484	3218	43,00%	3,94

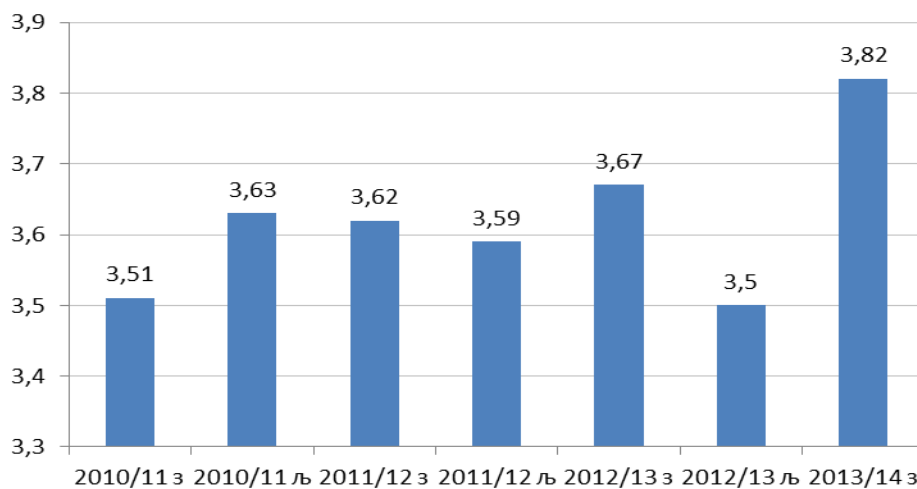


Слика 5. Графички приказ просјечне ојене студија и служби са универзитетског нивоа

Организација студија

Табела 4. Табеларни приказ просјечне оцјене организације студија са универзитетског нивоа

Организација студија	Академска година	Семестар	Максималан број учесника	Број испитаника	Процент учешћа (%)	Укупна просјечна оцјена
	2010/11 з	зимски	8262	1791	21,68%	3,51
	2010/11 љ	љетни	8811	1942	22,04%	3,63
	2011/12 з	зимски	8424	2438	28,94%	3,62
	2011/12 љ	љетни	7760	2354	30,34%	3,59
	2012/13 з	зимски	7687	3129	40,71%	3,67
	2012/13 љ	љетни	7732	2786	36,03%	3,5
	2013/14 з	зимски	7484	2957	39,51%	3,82

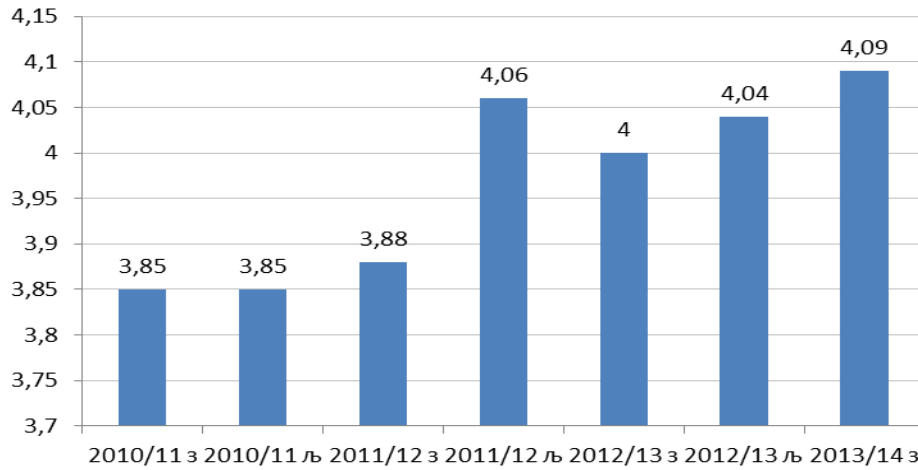


Слика 6. Графички приказ просјечне оцјене организације студија са универзитетског нивоа

Студентска служба

Табела 5. Табеларни приказ просјечне оцјене студентских служби са универзитетског нивоа

Студентска служба	Академска година	Семестар	Максималан број учесника	Број испитаника	Процент учешћа (%)	Укупна просјечна оцјена
	2010/11 з	зимски	8262	1787	21,63%	3,85
	2010/11 љ	љетни	8811	1937	21,98%	3,85
	2011/12 з	зимски	8424	2427	28,81%	3,88
	2011/12 љ	љетни	7760	2362	30,44%	4,06
	2012/13 з	зимски	7687	3169	41,23%	4
	2012/13 љ	љетни	7732	2777	35,92%	4,04
	2013/14 з	зимски	7484	2995	40,02%	4,09

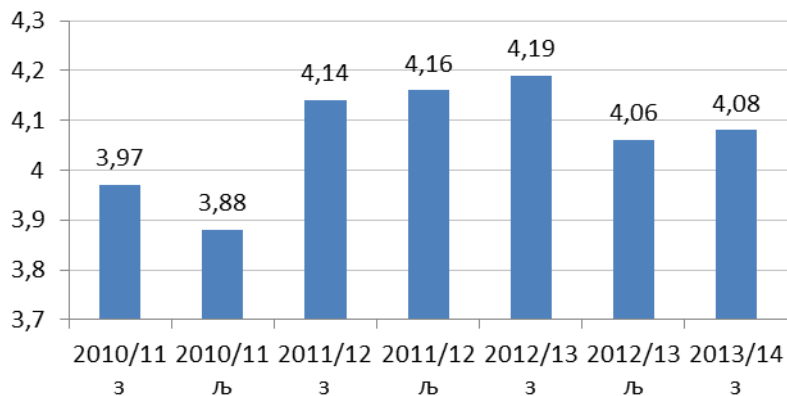


Слика 7. Графички приказ просјечне оцјене студентских служби са универзитетског нивоа

Библиотека

Табела 6. Табеларни приказ просјечне оцјене библиотека са универзитетског нивоа

Библиотека	Академска година	Семестар	Максималан број учесника	Број испитаника	Процент учешћа (%)	Укупна просјечна оцјена
Библиотека	2010/11 з	зимски	8262	1633	19,77%	3,97
	2010/11 љ	љетни	8811	1806	20,50%	3,88
	2011/12 з	зимски	8424	2267	26,91%	4,14
	2011/12 љ	љетни	7760	2202	28,38%	4,16
	2012/13 з	зимски	7687	3028	39,39%	4,19
	2012/13 љ	љетни	7732	2659	34,39%	4,06
	2013/14 з	зимски	7484	2850	38,08%	4,08

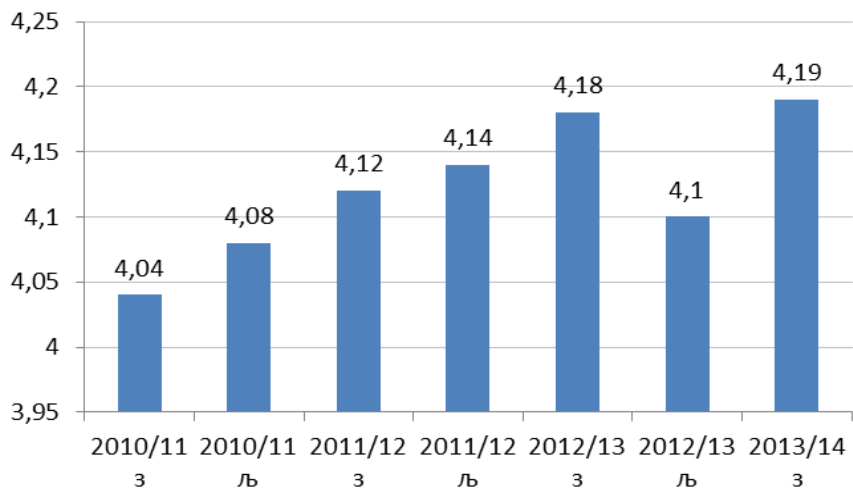


Слика 8. Графички приказ просјечне оцјене библиотека са универзитетског нивоа

Остале административне службе

Табела 7. Табеларни приказ просјечне ојене осталих административних служби са универзитетског нивоа

Остале административне службе	Академска година	Семестар	Максималан број учесника	Број испитаника	Процент учешћа (%)	Укупна просјечна ојена
	2010/11 з	зимски	8262	1543	18,68%	4,04
	2010/11 љ	љетни	8811	1660	18,84%	4,08
	2011/12 з	зимски	8424	2115	25,11%	4,12
	2011/12 љ	љетни	7760	2062	26,57%	4,14
	2012/13 з	зимски	7687	2936	38,19%	4,18
	2012/13 љ	љетни	7732	2550	32,98%	4,1
	2013/14 з	зимски	7484	2764	36,93%	4,19

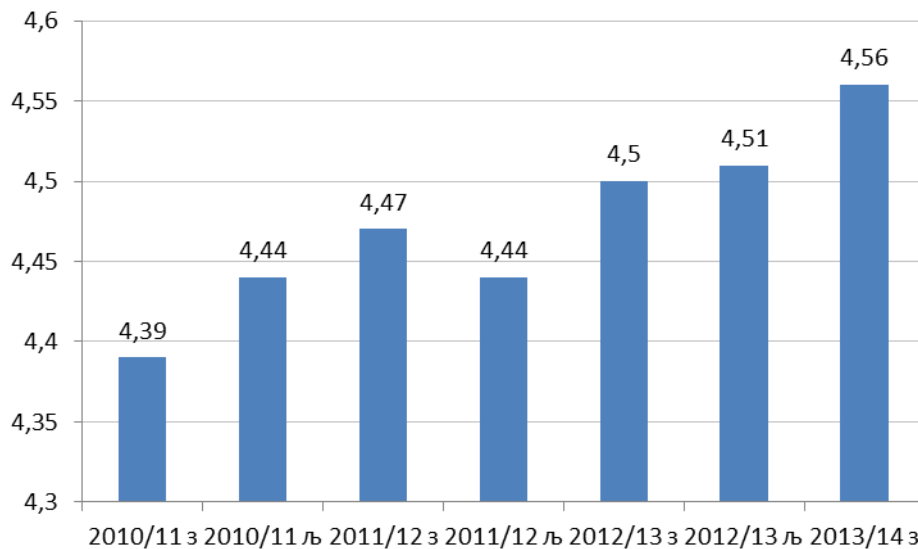


Слика 9. Графички приказ просјечне ојене осталих административних служби са универзитетског нивоа

Приказ просјечне оцјене наставног кадра на нивоу Универзитета за зимски семестар 2013/14

Табела 8. Табеларни приказ просјечне оцјене наставног кадра са универзитетског нивоа

Просјечна оцјена наставног кадра	Академска година	Семестар	Максималан број учесника	Број испитаника	Процент учешћа (%)	Укупна просјечна оцјена
	2009/10	љетни	7133	2201	30,86%	8,61
	2010/11 з	зимски	8262	1159	14,03%	4,39
	2010/11 љ	љетни	8811	2073	23,53%	4,44
	2011/12 з	зимски	8424	2626	31,17%	4,47
	2011/12 љ	љетни	7760	2573	33,16%	4,44
	2012/13 з	зимски	7687	3232	42,05%	4,5
	2012/13 љ	љетни	7732	2900	37,51%	4,51
	2013/14 з	зимски	7484	3417	45,66%	4,56



Слика 10. Графички приказ просјечне оцјене наставног кадра за зимски семестар 2013/14 са универзитетског нивоа